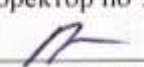


# МИНИСТЕРСТВО СЕЛЬСКОГО ХОЗЯЙСТВА РОССИЙСКОЙ ФЕДЕРАЦИИ

Федеральное государственное бюджетное образовательное учреждение  
высшего образования

«Арктический государственный агротехнологический университет»

Кафедра Отраслевая экономика и управление

УТВЕРЖДАЮ  
Проректор по УМП  
 М.Н. Халдеева  
16.06 2020 г.

## Логистика

### рабочая программа дисциплины (модуля)

Закреплена за кафедрой **Отраслевая экономика и управление**

Учебный план b380306\_20\_23\_ТД.plx.plx  
38.03.06 ТОРГОВОЕ ДЕЛО  
направленность (профиль) "Коммерция в АПК"

Квалификация **бакалавр**

Форма обучения **очная**

Общая трудоемкость **3 ЗЕТ**

Часов по учебному плану	108	Виды контроля в семестрах:
в том числе:		экзамены 3
аудиторные занятия	60	
самостоятельная работа	21	
часов на контроль	26,7	

#### Распределение часов дисциплины по семестрам

Семестр (<Курс>.<Семестр на курсе>)	3 (2.1)		Итого	
	уп	рп	уп	рп
Неделя	14 2/6			
Вид занятий	уп	рп	уп	рп
Лекции	30	30	30	30
Практические	30	30	30	30
Контактная работа во время экзамена	0,3	0,3	0,3	0,3
Итого ауд.	60	60	60	60
Контактная работа	60,3	60,3	60,3	60,3
Сам. работа	21	21	21	21
Часы на контроль	26,7	26,7	26,7	26,7
Итого	108	108	108	108



**Визирование РПД для исполнения в очередном учебном году**

Председатель МК  
17.06 2021 г.

*Свердлов*

Рабочая программа пересмотрена, обсуждена и одобрена для  
исполнения в 2021-2022 учебном году на заседании кафедры  
**Отраслевая экономика и управление**

Протокол от 11.06 2021 г. № 21-06  
Зав. кафедрой Терютина М.М. *Терютина*

**Визирование РПД для исполнения в очередном учебном году**

Председатель МК  
14.06 2022 г.

*Свердлов*

Рабочая программа пересмотрена, обсуждена и одобрена для  
исполнения в 2022-2023 учебном году на заседании кафедры  
**Отраслевая экономика и управление**

Протокол от 10.06 2022 г. № 22-06  
Зав. кафедрой Терютина М.М. *Терютина*

**Визирование РПД для исполнения в очередном учебном году**

Председатель МК  
05.06 2023 г.

*Свердлов*

Рабочая программа пересмотрена, обсуждена и одобрена для  
исполнения в 2023-2024 учебном году на заседании кафедры  
**Отраслевая экономика и управление**

Протокол от 02.06 2023 г. № 23-06  
Зав. кафедрой Терютина М.М. *Терютина*

**Визирование РПД для исполнения в очередном учебном году**

Председатель МК  
\_\_\_\_\_ 2024 г.

Рабочая программа пересмотрена, обсуждена и одобрена для  
исполнения в 2024-2025 учебном году на заседании кафедры  
**Отраслевая экономика и управление**

Протокол от \_\_\_\_\_ 2024 г. № \_\_\_\_  
Зав. кафедрой Терютина М.М. \_\_\_\_\_

### 1. ЦЕЛИ И ЗАДАЧИ ОСВОЕНИЯ УЧЕБНОЙ ДИСЦИПЛИНЫ (МОДУЛЯ)

Дисциплина «Логистика» направлена на формирование у студентов представлений об общих принципах построения логистических систем и логистических процессов управления ресурсными потоками предприятия, факторах, определяющих эффективную организацию, функционирование и развитие логистических систем и процессов.

Целью освоения дисциплины является: формирование профессиональных знаний и компетенций в области теории и практики логистических процессов.

Основными задачами дисциплины являются:

- ознакомление с методами анализа и проектирования логистических систем;
- формирования интеграционных логистических сетей, отражающих особенности высокотехнологичного инновационного бизнеса необходимых для практической деятельности в управлении различными производственными системами.
- ознакомление с основными подходами и инструментами в области логистики;
- умение применять логистические методы управления в различных рыночных ситуациях;
- формирование способности ставить четкие логистические цели и задачи на разных уровнях управления организацией.

### 2. ПЕРЕЧЕНЬ ПЛАНИРУЕМЫХ РЕЗУЛЬТАТОВ ОБУЧЕНИЯ ПО ДИСЦИПЛИНЕ (МОДУЛЮ), СООТНЕСЕННЫХ С ПЛАНИРУЕМОМИ РЕЗУЛЬТАТАМИ ОСВОЕНИЯ ОБРАЗОВАТЕЛЬНОЙ ПРОГРАММЫ

**ОПК-4: способностью осуществлять сбор, хранение, обработку и оценку информации, необходимой для организации и управления профессиональной деятельностью (коммерческой, маркетинговой, рекламной, логистической, товароведной и (или) торгово-технологической);**  
**способностью применять основные методы и средства получения, хранения, переработки информации и работать с компьютером как со средством управления информацией**

**Знать:**

Уровень 1	место и роль логистики в становлении и развитии новой экономической теории
Уровень 2	основы теории и методологии логистики предприятия
Уровень 3	методы оптимизации движения и использования материальных и информационных потоков на предприятии

**Уметь:**

Уровень 1	выявлять недостатки современной теории и практики управления предприятием исходя из логистической концепции управления
Уровень 2	применять логистические принципы и методы управления потоковыми процессами на предприятии
Уровень 3	выстраивать логистическую цепь поставок от поставщика до конечного потребителя

**Владеть:**

Уровень 1	навыками самостоятельного усвоения новых знаний в области теории логистики
Уровень 2	методами анализа функционирования звеньев логистической цепи — «закупка», «производство», «запасы», «складирование», «транспорт», «распределение и сбыт», «сервис», «информация»
Уровень 3	методами оценки резервов экономии от оптимизации движения и использования материального и других потоков на предприятии

**ОК-8: готовностью пользоваться основными методами защиты производственного персонала и населения от возможных последствий аварий, катастроф, стихийных бедствий**

**Знать:**

Уровень 1	методы в логистической деятельности организации
Уровень 2	методы и средства в логистической деятельности организации
Уровень 3	методы, средства и технологии в логистической деятельности организации

**Уметь:**

Уровень 1	использовать современные методы в логистической деятельности организаций
Уровень 2	использовать инновационные методы и средства в логистической деятельности организаций

Уровень 3	использовать информационные методы, средства и технологии в логистической деятельности организаций
<b>Владеть:</b>	
Уровень 1	навыками разработки инновационных методов в логистической деятельности организаций
Уровень 2	навыками разработки инновационных методов и средств в логистической деятельности организаций
Уровень 3	навыками разработки инновационных методов, средств и технологии в логистической деятельности организаций

**В результате освоения дисциплины обучающийся должен**

<b>2.1</b>	<b>Знать:</b>
2.1.1	<input type="checkbox"/> логистические концепции
2.1.2	<input type="checkbox"/> сущность логистики как интеграционную технологию управления(планирования, организации, контроля, регулирования) движения материальных и информационных потоков во времени и пространстве от их первичного источника материальных ресурсов до конечного потребителя готовой продукции;
2.1.3	<input type="checkbox"/> методы анализа и оптимизации издержек, связанных с реализацией процедур и бизнес-процессов логистической
2.1.4	<input type="checkbox"/> структуру информационного обеспечения логистических процессов внутри предприятия;
2.1.5	<input type="checkbox"/> структуру организации внутрифирменного управления логистикой предприятия.
<b>2.2</b>	<b>Уметь:</b>
2.2.1	<input type="checkbox"/> производить расчет отдельных логистических характеристик, параметров ресурсного потока предприятия и
2.2.2	<input type="checkbox"/> оперировать методами анализа и оптимизации издержек, связанных с реализацией процедур и бизнес-процессов логистической деятельности предприятия;
2.2.3	<input type="checkbox"/> оперировать методами проектирования логистических систем различной продуктовой направленности
<b>2.3</b>	<b>Владеть:</b>
2.3.1	<input type="checkbox"/> навыками постановки и решения логистических задач;
2.3.2	<input type="checkbox"/> методами анализа логистических систем различной отраслевой и продуктовой принадлежности;
2.3.3	<input type="checkbox"/> навыками разработки логистических предложений и стратегических альтернатив развития компании;
2.3.4	<input type="checkbox"/> навыками формирования организационных решений в области проектирования логистических процессов с учетом продуктово - маркетинговой логистики предприятия и рыночных условий

**3. МЕСТО ДИСЦИПЛИНЫ (МОДУЛЯ) В СТРУКТУРЕ ОБРАЗОВАТЕЛЬНОЙ ПРОГРАММЫ**

Цикл (раздел) ООП:	Б1.Б
<b>3.1</b>	<b>Требования к предварительной подготовке обучающегося:</b>
3.1.1	Экономическая теория
<b>3.2</b>	<b>Дисциплины и практики, для которых освоение данной дисциплины (модуля) необходимо как предшествующее:</b>
3.2.1	Маркетинг
3.2.2	Логистика и управление цепями поставок сельскохозяйственной продукции
3.2.3	Коммерческая деятельность

**4. ОБЪЕМ ДИСЦИПЛИНЫ (МОДУЛЯ) В ЗАЧЕТНЫХ ЕДИНИЦАХ С УКАЗАНИЕМ КОЛИЧЕСТВА АКАДЕМИЧЕСКИХ ЧАСОВ, ВЫДЕЛЕННЫХ НА КОНТАКТНУЮ РАБОТУ ОБУЧАЮЩИХСЯ С ПРЕПОДАВАТЕЛЕМ (ПО ВИДАМ УЧЕБНЫХ ЗАНЯТИЙ) И НА САМОСТОЯТЕЛЬНУЮ РАБОТУ ОБУЧАЮЩИХСЯ**

**Распределение часов дисциплины по семестрам**

Семестр (<Курс>.<Семестр на курсе>)	3 (2.1)		Итого	
	14 2/6			
Неделя	уп	рп	уп	рп
Лекции	30	30	30	30
Практические	30	30	30	30
Контактная работа во время экзамена	0,3	0,3	0,3	0,3
Итого ауд.	60	60	60	60
Контактная работа	60,3	60,3	60,3	60,3
Сам. работа	21	21	21	21
Часы на контроль	26,7	26,7	26,7	26,7
Итого	108	108	108	108

Общая трудоемкость дисциплины (з.е.)

**3 ЗЕТ**

**5. СОДЕРЖАНИЕ ДИСЦИПЛИНЫ (МОДУЛЯ), СТРУКТУРИРОВАННОЕ ПО ТЕМАМ (РАЗДЕЛАМ) С УКАЗАНИЕМ ОТВЕДЕННОГО НА НИХ КОЛИЧЕСТВА АКАДЕМИЧЕСКИХ ЧАСОВ И ВИДОВ УЧЕБНЫХ ЗАНЯТИЙ. ПЕРЕЧЕНЬ УЧЕБНО-МЕТОДИЧЕСКОГО ОБЕСПЕЧЕНИЯ ДЛЯ САМОСТОЯТЕЛЬНОЙ РАБОТЫ ОБУЧАЮЩИХСЯ ПО ДИСЦИПЛИНЕ (МОДУЛЮ)**

Код занятия	Наименование разделов и тем /вид занятия/	Семестр / Курс	Часов	Компетенции	Литература	Инте ракт.	Примечание
	<b>Раздел 1.</b>						
1.1	Теоретические основы логистики /Лек/	3	2	ОК-8 ОПК-4	Л1.2 Л1.1 Л2.1 Л2.2 Л2.3	0	
1.2	Возникновение и развитие теории логистики /Пр/	3	2	ОК-8 ОПК-4	Л1.2 Л1.1 Л2.1 Л2.2 Л2.3	0	
1.3	Причины появления логистики как экономической науки /Ср/	3	2	ОК-8 ОПК-4	Л1.2 Л1.1 Л2.1 Л2.2 Л2.3	0	
1.4	Логистические операции и логистические системы /Лек/	3	4	ОК-8 ОПК-4	Л1.2 Л1.1 Л2.1 Л2.2 Л2.3	0	
1.5	Организация движения потоков в логистических системах /Пр/	3	4	ОК-8 ОПК-4	Л1.2 Л1.1 Л2.1 Л2.2 Л2.3	0	
1.6	Анализ последовательности формирования логистических систем при системном подходе /Ср/	3	2	ОК-8 ОПК-4	Л1.2 Л1.1 Л2.1 Л2.2 Л2.3	0	
1.7	Логистические информационные системы /Лек/	3	2	ОК-8 ОПК-4	Л1.2 Л1.1 Л2.1 Л2.2 Л2.3	0	
1.8	Развитие логистики в России /Пр/	3	2	ОК-8 ОПК-4	Л1.2 Л1.1 Л2.1 Л2.2 Л2.3	0	
1.9	Последовательность этапов стратегического планирования /Ср/	3	2	ОК-8 ОПК-4	Л1.2 Л1.1 Л2.1 Л2.2 Л2.3	0	
1.10	Закупочная логистика /Лек/	3	4	ОК-8 ОПК-4	Л1.2 Л1.1 Л2.1 Л2.2 Л2.3	0	

1.11	Закупочная логистика /Пр/	3	4	ОК-8 ОПК -4	Л1.2 Л1.1 Л2.1 Л2.2 Л2.3	0	
1.12	Правовые основы закупок. Структура договора закупки. Формы оплаты поставок. /Ср/	3	2	ОК-8 ОПК -4	Л1.2 Л1.1 Л2.1 Л2.2 Л2.3	0	
1.13	Теория запасов в логистике /Лек/	3	4	ОК-8 ОПК -4	Л1.2 Л1.1 Л2.1 Л2.2 Л2.3	0	
1.14	Управление запасами /Пр/	3	4	ОК-8 ОПК -4	Л1.2 Л1.1 Л2.1 Л2.2 Л2.3	0	
1.15	Зарубежный опыт управления запасами. /Ср/	3	2	ОК-8 ОПК -4	Л1.2 Л1.1 Л2.1 Л2.2 Л2.3	0	
1.16	Производственная логистика /Лек/	3	4	ОК-8 ОПК -4	Л1.2 Л1.1 Л2.1 Л2.2 Л2.3	0	
1.17	Производственная логистика /Пр/	3	4	ОК-8 ОПК -4	Л1.2 Л1.1 Л2.1 Л2.2 Л2.3	0	
1.18	Принципы функционирования отечественных и западных внутрипроизводственных систем /Ср/	3	4	ОК-8 ОПК -4	Л1.2 Л1.1 Л2.1 Л2.2 Л2.3	0	
1.19	Основы транспортной логистики /Лек/	3	4	ОК-8 ОПК -4	Л1.2 Л1.1 Л2.1 Л2.2 Л2.3	0	
1.20	Основы транспортной логистики /Пр/	3	2	ОК-8 ОПК -4	Л1.2 Л1.1 Л2.1 Л2.2 Л2.3	0	
1.21	Зависимость выбора транспортного средства для доставки сырья или продукции от стратегии предприятия /Ср/	3	3	ОК-8 ОПК -4	Л1.2 Л1.1 Л2.1 Л2.2 Л2.3	0	
1.22	Распределительная логистика /Лек/	3	2	ОК-8 ОПК -4	Л1.2 Л1.1 Л2.1 Л2.2 Л2.3	0	
1.23	Распределительная логистика /Пр/	3	4	ОК-8 ОПК -4	Л1.2 Л1.1 Л2.1 Л2.2 Л2.3	2	
1.24	Каналы распределения продукции и их эффективность /Ср/	3	4	ОК-8 ОПК -4	Л1.2 Л1.1 Л2.1 Л2.2 Л2.3	0	
1.25	Сервис в логистике, длительность логистического процесс /Лек/	3	2	ОК-8 ОПК -4	Л1.2 Л1.1 Л2.1 Л2.2 Л2.3	0	
1.26	Критерии качества логистического обслуживания /Пр/	3	4	ОК-8 ОПК -4	Л1.2 Л1.1 Л2.1 Л2.2 Л2.3	0	
1.27	Влияние логистики и маркетинга на конкурентоспособность предприятия /Лек/	3	2	ОК-8 ОПК -4	Л1.2 Л1.1 Л2.1 Л2.2 Л2.3	0	
1.28	/КЭ/	3	0,3	ОК-8 ОПК -4	Л1.2 Л1.1 Л2.1 Л2.2 Л2.3	0	
1.29	/Экзамен/	3	26,7	ОК-8 ОПК -4	Л1.2 Л1.1 Л2.1 Л2.2 Л2.3	0	
1.30	/Оц/	3	0	ОК-8 ОПК -4	Л1.2 Л1.1 Л2.1 Л2.2 Л2.3	0	

## 6. ФОНД ОЦЕНОЧНЫХ СРЕДСТВ ДЛЯ ПРОВЕДЕНИЯ ПРОМЕЖУТОЧНОЙ АТТЕСТАЦИИ ОБУЧАЮЩИХСЯ ПО ДИСЦИПЛИНЕ (МОДУЛЮ)

Система контроля за ходом и качеством усвоения студентами содержания данной дисциплины включает следующие виды:

Текущий контроль – проводится систематически с целью установления уровня овладения студентами учебного материала в течение семестра. К формам текущего контроля относятся: опрос, тестирование (Т), контрольной работы (К).

Выполнение этих работ является обязательным для всех студентов, а результаты являются основанием для выставления оценок (баллов) текущего контроля.

Промежуточный контроль – оценка уровня освоения материала по самостоятельным разделам дисциплины. Проводится в заранее определенные сроки. Проводится два промежуточных контроля в семестр. В качестве форм контроля применяют коллоквиумы, контрольные работы, самостоятельное выполнение студентами домашних заданий с отчетом (защитой), тестирование по материалам дисциплины.

Итоговый контроль – оценка уровня освоения дисциплины по окончании ее изучения в форме зачета (экзамена).

Фонд оценочных средств для проведения промежуточной аттестации обучающихся по дисциплине (модулю) включает в себя:

- Перечень компетенций с указанием этапов их формирования в процессе освоения образовательной программы;
- Описание показателей и критериев оценивания компетенций на этапе изучения дисциплины, описание шкал оценивания;
- Типовые контрольные задания или иные материалы, необходимые для оценки знаний, умений и навыков и (или) опыта деятельности, характеризующих этапы формирования компетенций в процессе освоения образовательной программы;
- Методические материалы, определяющие процедуры оценивания знаний, умений, навыков и (или) опыта деятельности, характеризующих этапы формирования компетенций.

Фонд оценочных средств прилагается к рабочей программе дисциплины как приложение.

Фонд оценочных средств (ФОС) - комплекты методических и оценочных материалов, методик и процедур, предназначенных для определения соответствия или несоответствия уровня достижений обучающихся планируемым результатам обучения. ФОС должны соответствовать ФГОС и ООП, целям и задачам обучения, предметной области, быть достижимыми, исполнимыми, включать полноту представления материалов.

При составлении ФОС для каждого результата обучения по дисциплине, модулю, практике необходимо определить

### 7. УЧЕБНО-МЕТОДИЧЕСКОЕ И ИНФОРМАЦИОННОЕ ОБЕСПЕЧЕНИЕ ДИСЦИПЛИНЫ (МОДУЛЯ)

#### 7.1. Перечень основной и дополнительной литературы, необходимой для освоения дисциплины (модуля)

##### 7.1.1. Основная литература

	Авторы, составители	Заглавие	Издательство, год
Л1.1	В.В. Щербаков [и др.]	Логистика: учебник для вузов	Москва: Юрайт, 2021
Л1.2	Неруш Ю. М., Неруш А. Ю.	Логистика: Учебник для вузов	Москва: Юрайт, 2021

##### 7.1.2. Дополнительная литература

	Авторы, составители	Заглавие	Издательство, год
Л2.1	Григорьев, М.Н.	Логистика: учебник для бакалавров	Москва: Юрайт, 2019
Л2.2	Куценко, Е.И	Логистика. Практикум: учебное пособие для вузов	Москва: Юрайт, 2021
Л2.3	Левкин, Г.Г.	Логистика: теория и практика: учебник и практикум для вузов	Москва: Юрайт, 2021

#### 7.3. Перечень информационных технологий, используемых при осуществлении образовательного процесса по дисциплине (модулю), включая перечень программного обеспечения и информационных справочных систем

##### 7.3.1 Перечень программного обеспечения

7.3.1.1	Windows Vista TM Home Basic К OEMAct
7.3.1.2	LIBREOFFICE
7.3.1.3	Adobe Reader

##### 7.3.2 Перечень информационных справочных систем

7.3.2.1	Справочно-правовая система Консультант Плюс, версия Проф
7.3.2.2	Википедия
7.3.2.3	федеральный портал Российское образование
7.3.2.4	справочно-информационный портал ГРАМОТА.РУ

### 8. ОПИСАНИЕ МАТЕРИАЛЬНО-ТЕХНИЧЕСКОЙ БАЗЫ, НЕОБХОДИМОЙ ДЛЯ ОСУЩЕСТВЛЕНИЯ ОБРАЗОВАТЕЛЬНОГО ПРОЦЕССА ПО ДИСЦИПЛИНЕ (МОДУЛЮ)

№ 1.420: Учебная аудитория для занятий лекционного типа, семинарского типа, для групповых и индивидуальных



консультаций, для текущего контроля и промежуточной аттестации  
Кабинет № 8 - 76,3 м<sup>2</sup>  
Оборудование  
Экран Digis Kontur-C 200x200 MW (DSK C-1103) – 1шт Переносной Проектор EP752, DPL,1024x788, 2800 ANSt Lm, 2200:1; Ноутбук Acer Aspire One AOD257-N57DGBb/White-Silver (WSVGA);  
Учебная мебель:  
рабочее место преподавателя, рабочие места обучающихся  
Программное обеспечение:  
Windows Vista TM Home Basic К OEMAct  
LIBREOFFICE Открытое лицензионное соглашение GNUGeneralPublicLicense  
Kaspersky Endpoint Security for Business от 28.04.2018  
Adobe Reader (бесплатная версия)  
№ 1.220: Аудитория для занятий семинарского типа, групповых и индивидуальных консультаций, текущего контроля и промежуточной аттестации.  
Кабинет № 22 - 53,1 м<sup>2</sup>  
Оборудование  
Экран Digis Kontur-C 200x200 MW (DSK C-1103) – 1шт  
Переносной  
Проектор EP752, DPL,1024x788, 2800 ANSt Lm, 2200:1;  
Ноутбук Acer Aspire One AOD257-N57DGBb/White-Silver (WSVGA);  
Учебная мебель:  
рабочее место преподавателя, рабочие места обучающихся.  
Программное обеспечение:  
Windows Vista TM Home Basic К OEMAct  
LIBREOFFICE Открытое лицензионное соглашение GNUGeneralPublicLicense  
Kaspersky Endpoint Security for Business от 28.04.2018  
Adobe Reader (бесплатная версия)  
№ 2.114 Мультимедийный зал научной библиотеки для выполнения самостоятельной работы и курсового проектирования.  
Кабинет №54 – 78 м<sup>2</sup>  
Оборудование  
системный блок Corequad q6600, 4gb ram, 160gb - 1шт.;  
монитор benq g900wa -1 шт.;  
Системный блок Deponeon core2duo e8300, 2gb ram, hdd 160gb - 8 шт.;  
монитор lg w1934s - 8 шт.,  
4 тонких клиента Eltex tc-50  
Учебная мебель:  
рабочее место преподавателя, рабочие места обучающихся.  
Программное обеспечение:  
бесплатная операционная система Calculate Linux;  
LIBREOFFICE Открытое лицензионное соглашение GNUGeneralPublicLicense.  
№ 2.413 Помещения для профилактического обслуживания учебного оборудования.  
Кабинет №11 – 25,4 м<sup>2</sup>  
№ 2.419 Помещения для хранения учебного оборудования.  
Кабинет №24 – 14,9 м<sup>2</sup>

#### 9. МЕТОДИЧЕСКИЕ УКАЗАНИЯ ДЛЯ ОБУЧАЮЩИХСЯ ПО ОСВОЕНИЮ ДИСЦИПЛИНЫ (МОДУЛЯ)

«Методические указания по проведению лабораторно-практических работ» определяют общие требования, правила и организацию проведения лабораторно-практических работ с целью оказания помощи обучающимся в правильном их выполнении в объеме определенного курса или его раздела в соответствии с действующими стандартами. См... (указать ссылку на Moodle <http://moodle.yxaa.ru/course/view.php?id=117795>)  
«Методические указания для выполнения самостоятельной работы» предназначены для выполнения самостоятельной работы в рамках реализуемых основных образовательных программ, соответствующих требованиям федеральных государственных образовательных стандартов высшего образования. См... (указать ссылку на Moodle <http://moodle.yxaa.ru/course/view.php?id=117795>)

#### 10. УСЛОВИЯ РЕАЛИЗАЦИИ УЧЕБНОЙ ДИСЦИПЛИНЫ ДЛЯ СТУДЕНТОВ-ИНВАЛИДОВ И ЛИЦ С ОГРАНИЧЕННЫМИ ВОЗМОЖНОСТЯМИ ЗДОРОВЬЯ

Доступность зданий образовательных организаций и безопасного в них нахождения. На территории вуза обеспечен доступ к зданиям и сооружениям, выделены места для парковки автотранспортных средств инвалидов.  
В вузе продолжается работа по созданию без барьерной среды и повышению уровня доступности зданий и сооружений потребностям следующих категорий инвалидов и лиц с ограниченными возможностями здоровья:

- с нарушением зрения;
- с нарушением слуха;
- с ограничением двигательных функций.

В общем случае в стандартной аудитории места за первыми столами в ряду у окна и в среднем ряду предлагаются студентам с нарушениями зрения и слуха, а для обучаемых, передвигающихся в кресле-коляске, предусмотрены первый стол в ряду у дверного проема с увеличенной шириной проходов между рядами столов, с учетом подъезда и разворота кресла-коляски.

Для обучающихся лиц с нарушением зрения предоставляются: видеоувеличитель-монокюляр для просмотра Levenhuk Wise 8x25, электронный ручной видеоувеличитель видео оптик “wu-tv”, возможно также использование собственных увеличивающих устройств;

Для обучающихся лиц с нарушением слуха предоставляются: аудитории со звукоусиливающей аппаратурой (колонки, микрофон), компьютерная техника в оборудованных классах, учебные аудитории с мультимедийной системой с проектором, аудиторий с интерактивными досками в аудиториях.

Для обучающихся лиц с нарушениями опорно-двигательного аппарата предоставляются: система дистанционного обучения Moodle, учебные пособия, методические указания в печатной форме, учебные пособия, методические указания в форме электронного документа.

В главном учебном корпусе, главном учебно-лабораторном корпусе и учебно-физкультурном корпусе имеются пандусы с кнопкой вызова в соответствии требованиями мобильности инвалидов и лиц с ОВЗ. Главный учебно-лабораторный корпус оборудован лифтом.

В главном учебном корпусе имеется гусеничный мобильный лестничный подъемник БК С100, облегчающие передвижение и процесс обучения инвалидов и соответствует европейским директивам. По просьбе студентов, передвигающихся в кресле-коляске возможно составление расписания занятий таким образом, чтобы обеспечить минимум передвижений по академии – на одном этаже, в одном крыле и т.д.

Направляющие тактильные напольные плитки располагаются в коридорах для обозначения инвалидам по зрению направления движения, а также для предупреждения их о возможных опасностях на пути следования.

Контрастная маркировка позволяет слабовидящим получать информацию о доступности для них объектов, изображенных на знаках общественного назначения и наличии препятствия.

Во всех учебных корпусах общественные уборные переоборудованы для всех категорий инвалидов и лиц с ОВЗ, с кнопкой вызова с выходом на дежурного вахтера.

Адаптация образовательных программ и учебно-методического обеспечения образовательного процесса для инвалидов и лиц с ограниченными возможностями здоровья. Исходя из конкретной ситуации и индивидуальных потребностей обучающихся инвалидов и лиц с ограниченными возможностями здоровья предусматривается: возможность включения в вариативную часть образовательной программы специализированных адаптационных дисциплин (модулей); приобретение печатных и электронных образовательных ресурсов, адаптированных к ограничениям здоровья обучающихся инвалидов; определение мест прохождения практик с учетом требований их доступности для лиц с ограниченными возможностями здоровья; проведение текущей и итоговой аттестации с учетом особенностей нозологий инвалидов и лиц с ограниченными возможностями здоровья; разработка при необходимости индивидуальных учебных планов и индивидуальных графиков обучения инвалидов и лиц с ограниченными возможностями здоровья учебно- методическим отделом.

Во время проведения занятий в группах, где обучаются инвалиды и обучающиеся с ограниченными возможностями здоровья, возможно применение звукоусиливающей аппаратуры, мультимедийных и других средств для повышения уровня восприятия учебной информации обучающимися с различными нарушениями.

Форма проведения текущей и итоговой аттестации для студентов-инвалидов может быть установлена с учетом индивидуальных психофизических особенностей (устно, письменно на бумаге, письменно на компьютере, в форме тестирования и т.п.), при необходимости студенту-инвалиду может быть предоставлено дополнительное время для подготовки ответа на зачете или экзамене.

В университете имеется <http://sdo.agatu.ru/> - системы Moodle (модульная объектно-ориентированная динамическая учебная среда) виртуальной обучающей среды, свободная система управления обучением, ориентированная, прежде всего на организацию взаимодействия между преподавателем и студентами, а так же поддержки очного обучения.

Веб-портфолио располагается на информационном портале университета <http://stud.agatu.ru/>, который позволяет не только собирать, систематизировать, красочно оформлять, хранить и представлять коллекции работ зарегистрированного пользователя (артефакты), но и реализовать при этом возможности социальной сети. Интерактивность веб-портфолио обеспечивается возможностью обмена сообщениями, комментариями между пользователями сети, ведением блогов и записей. Посредством данных ресурсов студент имеет возможность самостоятельно изучать размещенные на сайте университета курсы учебных дисциплин, (лекции, примеры решения задач, задания для практических, контрольных и курсовых работ, образцы выполнения заданий, учебно-методические пособия). Кроме того студент может связаться с преподавателем, чтобы задать вопрос по изучаемой дисциплине или получить консультацию по выполнению того или иного задания.

Комплексное сопровождение образовательного процесса и условия для здоровьесбережения. Комплексное сопровождение образовательного процесса инвалидов и лиц с ограниченными возможностями здоровья привязано к структуре образовательного процесса, определяется его целями, построением, содержанием и методами. В вузе осуществляется организационно-педагогическое, медицинско-оздоровительное и социальное сопровождение образовательного процесса.

Организационно-педагогическое сопровождение направлено на контроль учебы студента с ограниченными возможностями здоровья в соответствии с графиком учебного процесса. Оно включает контроль посещаемости занятий, помощь в организации самостоятельной работы, организацию индивидуальных консультаций для длительно отсутствующих студентов, контроль текущей и промежуточной аттестации, помощь в ликвидации академических задолженностей, коррекцию взаимодействия преподаватель – студент-инвалид. Все эти вопросы решаются совместно с кураторами учебных групп, заместителями деканов по воспитательной и по учебной работе.

Студенты с ограниченными возможностями здоровья имеют возможность работы с удаленными ресурсами электронно-библиотечных систем из любой точки, подключенной к сети Internet:

- Доступ к Электронно-библиотечной системе издательства «Лань»;
- Доступ к электронному ресурсу издательства «ЮРАЙТ» в рамках договора на оказание услуг по предоставлению доступа к ЭБС;
- Доступ к Научной электронной библиотеке Elibrary.ru;
- Доступ к Национальному цифровому ресурсу Руконт;
- Доступ к электронному каталогу Научной библиотеки на АИБС «Ирбис64»;
- Доступ к справочно- правовым системам Консультант Плюс и Гарант;

- Доступ к тематической электронной библиотеке и базе для исследований и учебных курсов в области экономики, управления, социологии, лингвистики, философии, филологии, международных отношений и других гуманитарных наук «Университетская информационная система РОССИЯ».

В электронной библиотеке вуза предусмотрена возможность масштабирования текста и изображений без потери качества.

МИНИСТЕРСТВО СЕЛЬСКОГО ХОЗЯЙСТВА РОССИЙСКОЙ ФЕДЕРАЦИИ  
Федеральное государственное бюджетное образовательное  
учреждение высшего образования  
«Арктический государственный агротехнологический университет»  
Экономический факультет  
Кафедра «Отраслевая экономика и управление»

**ФОНД ОЦЕНОЧНЫХ СРЕДСТВ**  
**для проведения промежуточной аттестации обучающихся**

Дисциплина (модуль) Б1.Б.14 Логистика

Образовательная программа 38.03.06 Торговое дело

Направленность (профиль) «Коммерция в АПК»


Квалификация Бакалавр

Форма обучения очная/заочная


Общая трудоемкость 108 ч., ЗЕТ - 3

Якутск – 2020 г.


Фонд оценочных средств составлен в соответствии с требованиями с федеральным государственным образовательным стандартом высшего образования, утверждённого Приказом Министра образования и науки Российской Федерации от 12 ноября 2015 г. № 1334

Зав. профилирующей кафедрой  / Терюткина М.М. /  
подпись фамилия, имя, отчество

Протокол заседания кафедры № 20-05 от «11» мая 2020 г.

Председатель методической комиссии факультета  / Пудов А.Г. /  
подпись фамилия, имя, отчество

Протокол заседания МК ЭФ № 14 от «14» мая 2020 г.

И.о. декана экономического факультета  / Родина Н.В. /  
подпись фамилия, имя, отчество

«14» мая 2020 г.

## СОДЕРЖАНИЕ

1. Введение
2. Перечень компетенций с указанием этапов их формирования в процессе освоения образовательной программы.
3. Показатели и критерии оценивания компетенций на этапе изучения дисциплины, описание шкал оценивания.
4. Типовые контрольные задания или иные материалы, необходимые для оценки знаний, умений и навыков и (или) опыта деятельности, характеризующих этапы формирования компетенций в процессе освоения образовательной программы.
5. Методические материалы, определяющие процедуры оценивания знаний, умений, навыков и (или) опыта деятельности, характеризующих этапы формирования компетенций.

## 1. Введение

Фонд оценочных средств (ФОС) предназначен для проведения промежуточной аттестации обучающихся и является приложением к рабочей программе дисциплины Логистика, представляет собой совокупность контрольноизмерительных материалов (типовые задачи (задания), тесты), предназначенных для измерения уровня достижения студентом установленных результатов обучения.

Материалы ФОС для проведения промежуточной аттестации успеваемости студентов размещены в Moodle ([moodle.yxaa.ru](http://moodle.yxaa.ru)).

## 2. Перечень компетенций с указанием этапов их формирования в процессе освоения образовательной программы

Этапы освоения компетенция по дисциплинам и учебным практикам формируются следующим образом: категории компетенций «знать» и «уметь» составляют I этап освоения, категория компетенции «владеть» соответствует II этапу освоения.

Перечень компетенций	Этапы формирования компетенций в процессе освоения ОП	Характеристика этапов формирования компетенций в соответствие с РПД
ОПК-4: способностью осуществлять сбор, хранение, обработку и оценку информации, необходимой для организации и управления профессиональной деятельностью (коммерческой, маркетинговой, рекламной, логистической, товароведной и (или) торгово-технологической); способностью применять основные методы и средства получения, хранения, переработки информации и работать с компьютером как со средством управления информацией	I этап формирования	<i>Знает:</i> цели, задачи, объект и предмет логистики, основные понятия, которыми оперирует логистика; специфику логистического подхода к управлению материальными потоками, функции логистики, методы логистики; принципы построения логистических систем, ключевые вопросы и процедуру разработки логистической стратегии предприятия <i>Умеет:</i> понимать сущность логистической деятельности и ее роль в экономическом и социальном развитии общества; иметь знания, позволяющие различать специфику каналов сбыта, товаров и услуг анализировать текущую логистическую деятельность на фоне постоянно меняющейся конъюнктуры рынка и своевременно к ней адаптироваться
	II этап формирования	<i>Владеть:</i> сущностью логистической деятельности; знаниями в области ассортиментной политики; навыками в организации производства, снабжения, сбыта, грузовых перевозок, а также движения и хранения сельскохозяйственной продукции
ОК-8: готовностью пользоваться основными методами защиты	I этап формирования	<i>Знает:</i> задачи в области закупок, транспортировки, складирования и реализации;

производственного персонала и населения от возможных последствий аварий, катастроф, стихийных бедствий		основные системы контроля состояния запасов; принципы построения информационных систем в логистике
		<i>Умеет:</i> принимать решения по организации закупок; организовать логистические процессы на складах предприятий; принимать решения по запасам, логистическому сервису
	II этап формирования	<i>Владеть:</i> Методики расчета социально-экономических показателей; Собирать, анализировать и интерпретировать необходимую информацию, содержащуюся в различных формах отчетности и прочих отечественных и зарубежных источниках для контроля над запасами; Навыками выявления тенденций в развитии социально-экономических процессов предприятия

### 3. Показатели и критерии оценивания компетенций на этапе изучения дисциплины, описание шкал оценивания

Перечень и описание компетенций		
Уровни освоения, показатель оценивания	Критерии оценивания	Шкала оценивания
ОПК-4: способностью осуществлять сбор, хранение, обработку и оценку информации, необходимой для организации и управления профессиональной деятельностью (коммерческой, маркетинговой, рекламной, логистической, товароведной и (или) торгово-технологической); способностью применять основные методы и средства получения, хранения, переработки информации и работать с компьютером как со средством управления информацией ОК-8: готовностью пользоваться основными методами защиты производственного персонала и населения от возможных последствий аварий, катастроф, стихийных бедствий		
Не освоены	незнание значительной части программного материала, неумение даже с помощью преподавателя сформулировать правильные ответы на задаваемые вопросы, невыполнение практических заданий;	0-60 Неудовлетворительно (не зачтено)
Уровень 1 (пороговый)	дает общее представление о виде деятельности, основных закономерностях функционирования объектов профессиональной деятельности, методов и алгоритмов решения практических задач;	61-75 Удовлетворительно (зачтено)
Знать: ОПК-4 ОК-8	цели, задачи, объект и предмет логистики, основные понятия, которыми оперирует	



	логистика; задачи в области закупок, транспортировки, складирования и реализации	
Уметь: ОПК-4 ОК-8	понимать сущность логистической деятельности и ее роль в экономическом и социальном развитии общества; принимать решения по организации закупок;	
Владеть: ОПК-4 ОК-8	сущностью логистической деятельности; методики расчета социально-экономических показателей	
<b>Уровень 2 (продвинутый)</b>	<b>позволяет решать типовые задачи, принимать профессиональные и управленческие решения по известным алгоритмам, правилам и методикам;</b>	
Знать: ОПК-4 ОК-8	специфику логистического подхода к управлению материальными потоками, функции логистики, методы логистики; основные системы контроля состояния запасов	76-90 Хорошо (зачтено)
Уметь: ОПК-4 ОК-8	иметь знания, позволяющие различать специфику каналов сбыта, товаров и услуг; организовать логистические процессы на складах предприятий	
Владеть: ОПК-4 ОК-8	знаниями в области ассортиментной политики; собирать, анализировать и интерпретировать необходимую информацию, содержащуюся в различных формах отчетности и прочих отечественных и зарубежных источниках для контроля над запасами	
<b>Уровень 3 (высокий)</b>	<b>предполагает готовность решать практические задачи повышенной сложности, нетиповые задачи, принимать профессиональные и управленческие решения в условиях неполной определенности, при недостаточном документальном, нормативном и методическом обеспечении;</b>	
Знать: ОПК-4 ОК-8	принципы построения логистических систем, ключевые вопросы и процедуру разработки логистической стратегии предприятия принципы построения информационных систем в логистике	91-100 Отлично (зачтено)
Уметь: ОПК-4 ОК-8	анализировать текущую логистическую деятельность на фоне постоянно меняющейся конъюнктуры рынка и своевременно к ней адаптироваться; принимать решения по запасам, логистическому сервису	
Владеть: ОПК-4 ОК-8	навыками в организации производства, снабжения, сбыта, грузовых перевозок, а также движения и хранения сельскохозяйственной продукции; навыками выявления тенденций в развитии социально-экономических процессов предприятия	

**4. Типовые контрольные задания или иные материалы, необходимые для оценки знаний, умений и навыков и (или) опыта деятельности, характеризующих этапы формирования компетенций в процессе освоения образовательной программы**

**Тестовые вопросы**

**ОПК-4**

**1. вариант**

**2. Родители платят за ваше обучение. Какова для них альтернативная стоимость платы за ваше обучение? Это:**

- а) плата за обучение плюс недополученная вами заработная плата;
- б) разность между недополученным доходом и платой за обучение;
- в) выгода от наилучшего помещения денег, идущих сейчас на оплату обучения;
- г) полная стоимость обучения, включая не только плату родителей, но и средства из других источников.

**3. Граница производственных возможностей страны, выпускающей два вида продукции:**

- а) может быть кривой произвольного вида;
- б) является выпуклой вверх кривой в результате действия закона возрастания альтернативных издержек;
- в) является выпуклой вниз кривой в результате действия закона предельной полезности;
- г) является выпуклой вверх кривой в результате действия закона предельной полезности.

**4. Что такое товарное хозяйство? Товарное хозяйство - это...**

- а) хозяйство, в котором применяются совершенные машины и оборудование;
- б) хозяйство с большим объемом производимых продуктов;
- в) организация производства товаров и услуг для продажи;
- г) организация производства высококачественных товаров для внутренних нужд хозяйства.

**5. Циклический характер развития экономики проявляется:**

- а) в колебаниях экономической конъюнктуры, имеющих периодический характер;
- б) в периодических спадах деловой активности;
- в) в периодических подъемах деловой активности;
- г) все ответы неверны.

**6. Фазами промышленного цикла принято считать:**

- а) бум, подъем, оживление и рост экономики;
- б) депрессию, спад, падение деловой активности;
- в) оживление, подъем, депрессию, кризис;
- г) все ответы неверны.

**7. Предельный доход—это:**

- а) валовой доход на единицу продаж;
- б) валовой доход на единицу произведенной продукции;
- в) изменение дохода в результате изменения на единицу продаж;
- г) все ответы неверны.

**8. Инфляция—это:**

- а) падение издержек и цен;
- б) рост цен;
- в) обесценивание денег по отношению к реальным;
- г) замедление роста цен;
- д) правильные ответы б), в);
- е) все ответы неправильны.

**9. Бюджет существует:**

- а) только у государства;
- б) у государства и предприятий реального сектора экономики;
- в) у всех экономических субъектов;
- г) у важных структур федерального уровня.

**10.** Средние переменные издержки — это:

- а) затраты на сырье, электроэнергию производственного значения, з / пл рабочих в расчете на единицу продукции;
- б) переменные издержки на единицу продукции;
- в) (общие издержки — постоянные издержки) / объем производства;
- г) все ответы верны.

**11.** Сегодня в Российской экономике:

- а) правительство играет незначительную роль;
- б) в большинстве случаев существует полная свобода конкуренции и предпринимательства;
- в) преобладают черты традиционной и командной экономики;
- г) имеются черты смешанной экономики.

**12.** Экономические потребности - это:

- а) потребности, которые могут быть удовлетворены путем потребления материальных благ или услуг;
- б) блага, которые необходимы человеку;
- в) вещи и услуги, которые вы можете приобрести на свои ограниченные ресурсы;
- г) природные ресурсы и капитал.

**13.** Кто из следующих людей является безработным:

- а) студент, который хотел бы работать, но еще не начинал поиска работы;
- б) студент, который условился приступить к работе через 6 недель и прекратил поиски работы;
- в) пенсионер, который каждую неделю просматривает объявления в газетах на случай подходящей работы;
- г) человек, который ищет работу в течение 6 месяцев, а затем прекращает, решив дождаться улучшения экономической ситуации;
- д) человек, временно уволенный с работы и ожидающий возвращения на ту же работу и поэтому не начинающий поисков другой работы.

**14.** Предприятие является монополистом на рынке труда. Число занятых на нем рабочих по сравнению с таким же предприятием не монополистом будет:

- а) меньше;
- б) больше;
- в) таким же;
- г) зависеть от размеров предприятия.

**15.** Государственный бюджет—это:

- а) счет доходов и расходов государства;
- б) все источники доходов государства;
- в) все статьи государственных расходов;
- г) все ответы неверны.

**16.** Альтернативная стоимость строительства новой фермы - это:

- а) деньги на оплату работников этой фермы;
- б) затраты на строительство новой фермы в текущих ценах;
- в) сумма годового налога;
- г) другие товары и услуги, от которых придется отказаться в пользу строительства новой фермы.

**17.** Если в обществе объем производственных ресурсов увеличился, то:

- а) будет произведено больше товаров и услуг;
- б) улучшилась технология;
- в) повысился стандарт жизненного уровня;
- г) может быть получено продукции только при развитии торговли с другими странами.

**18.** Городской рынок сельскохозяйственной продукции - это, скорее всего, пример:

- а) совершенной конкуренции;
- б) конкуренции среди покупателей;
- в) превышения спроса над предложением;
- г) превышения предложения над спросом.

**19.** Сбережения—это:

- а) все накопленное имущество домохозяйств и сбережения населения;
- б) реальные кассовые остатки всех рыночных субъектов;

- в) часть дохода, вложенная в ценные бумаги;
  - г) часть дохода домохозяйств, неизрасходованная в данном периоде времени.
- 20.** Что такое натуральное хозяйство? Натуральное хозяйство - это...
- а) организация производства натуральных природных продуктов для человека;
  - б) организация производства, при которой не применяются машины и приспособления, а используется ручной труд;
  - в) хозяйство, в котором производятся продукты питания для продажи гражданам и фирмам;
  - г) хозяйство, в котором производится все необходимое для собственной жизни и практически нет товарного обмена.
- 21.** Полная занятость предполагает:
- а) занятость при наличии в экономике фрикционной и структурной безработицы;
  - б) ситуацию, при которой безработица равна нулю;
  - в) наличие только циклической безработицы;
  - г) уровень безработицы, который называется «естественным уровнем безработицы».

## 2. вариант

1. Покупательная способность денег в условиях инфляции:
  - а) снижается;
  - б) повышается;
  - в) не изменяется;
  - г) может и повышаться, и снижаться.
2. Собственность—это:
  - а) отношение человека к вещи;
  - б) сама вещь;
  - в) отношение людей друг к другу по поводу присвоения вещей.
3. Потребление—это:
  - а) часть дохода домохозяйств, затраченная на покупку товаров и услуг в текущем периоде;
  - б) часть дохода, предназначенная на покупку товаров и услуг в будущем периоде;
  - в) остаток дохода, накапливаемый на банковских счетах;
  - г) все ответы неверны.
4. Товар—это:
  - а) вещь, обладающая потребительской стоимостью или полезностью;
  - б) вещь, являющаяся продуктом человеческого труда;
  - в) вещь, обмениваемая на другую вещь или деньги;
  - г) благо, не являющееся продуктом труда, но полезное человеку.
5. Конкуренция—это:
  - а) борьба производителей за получение наивысшей прибыли;
  - б) борьба потребителей за право покупать товары по более низким ценам;
  - в) экономическая состязательность за достижение наилучших результатов на каком-либо поприще;
  - г) движущая сила рынка;
  - д) система норм и правил, определяющих поведение функционирующих экономических субъектов;
  - е) все ответы верны;
  - ж) все ответы неверны.
6. Личные потребительские расходы домохозяйств — это:
  - а) расходы домохозяйств на приобретение товаров и услуг длительного пользования;
  - б) расходы домохозяйств на приобретение товаров и услуг длительного и кратковременного пользования;
  - в) трансфертные платежи и налоги;
  - г) расходы домохозяйств на приобретение товаров и услуг и личные налоги.
7. Если на рынке совершенной конкуренции предложение увеличится, то вероятнее всего, что:
  - а) цена товара-заменителя снизится;
  - б) цена товара-заменителя возрастет;
  - в) предложение дополняющего товара увеличится;
  - г) цена дополняющего товара снизится.
8. Источником личных доходов являются:

- а) доходы от собственности;
  - б) доходы от сданного в аренду жилья;
  - в) трансфертные платежи;
  - г) заработная плата, доходы от собственности, рентные платежи, трансфертные платежи.
9. Чем экономические ресурсы отличаются от факторов производства:
- а) в факторы производства не входят трудовые ресурсы;
  - б) экономические ресурсы тождественны факторам производства;
  - в) факторы производства — это используемые, вовлеченные в производство экономические ресурсы;
  - г) все ответы верны.
10. Закон предложения при прочих равных условиях устанавливает:
- а) обратную связь между ценой и количеством предлагаемого товара;
  - б) прямую связь между количеством и ценой предлагаемого товара;
11. Монополия—это рыночная структура, где:
- а) существуют практически непреодолимые входные барьеры в отрасль;
  - б) действует только один покупатель;
  - в) существует небольшое число конкурирующих между собой производителей;
  - г) имеется только одна крупная фирма-производитель;
  - д) отсутствует контроль над ценами продукции;
  - е) все ответы верны.
12. Экономический спрос на товар означает:
- а) желание потребителя приобрести данный товар;
  - б) форму, выражения потребностей;
  - в) приобретение какого-либо блага, соизмеренное с теми «жертвами», которые приходится делать для его приобретения;
  - г) субъективное желание потребителя, подкрепленное объективными возможностями (денежными средствами) покупателя.
13. Что собой представляют средства производства:
- а) часть применяемого капитала;
  - б) весь капитал, используемый в производстве;
  - в) трудовые ресурсы и капитал;
  - г) средства и предметы труда.
14. В условиях экономического роста уровень безработицы:
- а) уменьшается; б) увеличивается; в) не изменяется; г) все ответы неверны.
15. Рынок товара находится в равновесном состоянии, если:
- а) объем спроса на товар равен объему предложения этого товара;
  - б) на рынке не существует ни избытка, ни недостатка товара;
  - в) при данной цене намерения покупателей купить данное количество товара совпадают с намерениями продавцов продать то же количество товара;
  - г) все предыдущие ответы верны.
16. Средний доход—это доход:
- а) получаемый в результате изменения продаж на единицу продукции;
  - б) получаемый в случае продажи всей произведенной продукции;
  - в) полученный от реализации единицы продукции;
  - г) полученный как результат деления валового дохода на объем реализованной продукции.
17. Валовой доход—это:
- а) выручка от реализации—бухгалтерские издержки;
  - б) стоимостное выражение всей производимой продукции;
  - в) доход, полученный от реализации всей продукции;
  - г) выручка от реализации—экономические издержки.
18. Национальное богатство—это:
- а) природные ресурсы и культурные ценности;
  - б) природные ресурсы и человеческие ресурсы;
  - в) средства производства, накопленное имущество, природные ресурсы, материальные и культурные ценности;
  - г) созданные и накопленные культурные ценности.

19. Экономические ресурсы—это:
- а) естественные (природно-климатические ресурсы);
  - б) финансовые ресурсы;
  - в) все, что используется или может быть использовано для процесса производства;
  - г) все ответы неверны.
20. Кривая спроса на труд показывает:
- а) зависимость между величиной з/пл и размером спроса на рабочую силу;
  - б) зависимость между численностью экономически активного населения и стоимостью предельного продукта;
  - в) зависимость между качеством труда и средним числом часов, отработанных рабочим за год.

**ОК-8**

**1 вариант**

1. Логистика - это...
- А) искусство перевозки;
  - Б) искусство и наука управления материальными потоками;
  - В) предпринимательская деятельность;
  - Г) наука о методах обработки информации;
  - Д) раздел алгебры логики.
2. В логистическую структуру входят следующие функциональные области:
- А) запасы и транспортировка продукции;
  - Б) складирование и складская обработка;
  - В) информация;
  - Г) кадры;
  - Д) обслуживающее производство.
3. Логистика взаимодействует...
- А) с маркетингом;
  - Б) с производством;
  - В) с ценообразованием.
4. Виды логистических операций:
- А) с материальными и информационными потоками;
  - Б) с добавленной стоимостью и без нее;
  - В) с переходом права собственности на товар.
5. Макрологистической системой является:
- А) крупная железнодорожная станция;
  - Б) связанные договорами поставщик, покупатель, транспортные организации;
  - В) взаимосвязанные участники цепи, обеспечивающие продвижение на российский рынок импортного товара;
  - Г) крупный морской порт.
6. Создателем первых научных трудов по логистике принято считать...
- А) Платона;
  - Б) Аристотеля;
  - В) Павеллека;
  - Г) Жомини;
  - Д) Лейбница.
7. Выбор поставщика зависит от...
- А) цены и качества продукции;
  - Б) географического положения;
  - В) длительности отношений с поставщиками.
8. К закупочной логистике НЕ относится...
- А) закупка оборудования;
  - Б) выбор поставщика;
  - В) реклама товаров;
  - Г) контроль качества сырья и материалов;

Д) погрузочно-разгрузочные работы.

9. Тендер-это:

А) вид тары;

Б) транспортное средство;

В) вид договора;

Г) конкурсный торг.

10. К функциям распределения относится:

А) концентрация или рассредоточение товаров;

Б) размещение товаров;

В) сортировка и накопление товаров;

Г) сохранность и защита товаров, находящихся на хранении;

Д) ведение переговоров и сделок между продавцами и покупателями;

Е) передача права собственности на товар от продавца к покупателю.

11. Распределение каналов продукции бывает...

А) селективным;

Б) интенсивным;

В) дифференцированным;

Е) интегрированным.

12. Правило ABC - это...

А) система управления запасами;

Б) система регулирования запасами;

В) метод размещения товаров на складе;

Е) метод распределения готовой продукции.

13. Объектом изучения производственной логистики являются...

А) промышленные предприятия;

Б) оптовые предприятия;

В) пункты розничной торговли;

Е) грузовые станции.

14. В поточном производстве большее значение имеют...

А) простой оборудования;

Б) пролеживание предметов труда.

15. Понятие «тянущая система» применяется...

А) в производственной логистике;

Б) в системе управления запасами;

В) в сбытовой логистике;

Г) в транспортной логистике.

16. Преимущества речного транспорта в логистике:

А) низкая себестоимость;

Б) небольшие капитальные затраты на организацию судоходства;

В) высокая скорость перевозки;

Г) универсальность.

17. К задачам транспортной логистики относятся:

А) организация сбыта продукции;

Б) выбор способа транспортировки;

В) организация закупки;

Г) создание транспортных систем;

Д) унитизация грузов.

18. С хранением запасов связаны издержки:

А) аренда складов;

Б) транспортные расходы;

В) затраты на оформление документов;

Г) зарплата;

Д) амортизация оборудования.

19. Главная роль информационных систем - это...

А) обеспечение актуальной и точной информацией о рынке, продажах и т.д.; Б)

- быстрая и точная передача информации;  
В) обеспечение качественной защиты от несанкционированного доступа.
20. Логистический сервис может осуществляться...
- А) производителем продукции;
  - Б) экспедиторской фирмой;
  - В) поставщиком;
  - Г) торгующей организацией.

## 2 вариант

1. Концепция или принципы логистической системы выражаются...
- А) в управлении материалами;
  - Б) в управлении распределением;
  - В) в управлении спросом.
2. Логистика в переводе означает:
- А) логика;
  - Б) логичность;
  - В) искусство вычислять, рассуждать;
  - Г) устанавливать тождество;
  - Д) равновесие систем.
3. Микрологистической системой является:
- А) совокупность станций железной дороги, соединяющей два города;
  - Б) связанные договорами поставщик, покупатель, транспортные организации;
  - В) взаимосвязанные участники цепи, обеспечивающие продвижение на российский рынок импортного товара;
  - Г) крупный морской порт.
4. Задача логистики состоит...
- А) в формировании спроса;
  - Б) в оптимизации материальных потоков;
  - В) в оптимизации информационных потоков;
  - Г) в минимизации отходов производства.
5. Основные потоки логистики:
- А) информационные;
  - Б) материальные;
  - В) энергетические;
  - Г) финансовые.
6. Процесс обеспечения предприятия материальными ресурсами, размещение ресурсов складе предприятия и выдача их в производство - это логистика...
- А) производственная;
  - Б) закупочная;
  - В) информационная;
  - Г) сбытовая;
  - Д) финансовая.
7. Жизненный цикл товара- это время...
- А) от начала использования до момента выхода из строя;
  - Б) от момента продажи до момента выхода из строя;
  - В) от момента внедрения до момента замены новым, более современным товаром аналогичного назначения.
8. К функциям закупочной логистики относится...
- А) планирование процесса реализации;
  - Б) выбор поставщиков;
  - В) выбор типа транспортного средства;
  - Г) сегментация потребительского рынка.
9. При выборе поставщика учитывается...
- А) качество товара;



- Б) цена товара;
  - В) упаковка товара;
  - Г) наличие документации о тестировании входящего сырья и материалов;
  - Д) наличие документации об обучении и повышении квалификации персонала.
10. Система «минимум-максимум» учитывает следующие факторы:
- А) интервал времени между поставками;
  - Б) издержки на хранение запасов;
  - В) время пополнения заказа;
  - Г) потребность в заказываемом продукте;
  - Д) возможная задержка поставки.
11. Посредник является каналом...
- А) нулевого уровня;
  - Б) одноуровневым;
  - В) двухуровневым;
  - Г) трехуровневым.
12. Дистрибьютор действует
- А) от своего имени за свой счет;
  - Б) от чужого имени за свой счет;
  - В) от своего имени за чужой счет;
  - Г) от чужого имени за чужой счет.
13. Целью логистической системы распределения является...
- А) закупка товара;
  - Б) доставка товара;
  - В) реализация товара;
  - Г) погрузочно-разгрузочные работы.
14. К распределительной логистике не относится:
- А) закупка оборудования;
  - Б) оказание информационных услуг при поставке продукции;
  - В) сбыт готовой продукции;
  - Г) размещение распределительных складов.
15. Толкающие системы обеспечивают...
- А) удовлетворение рыночного спроса;
  - Б) пополнение запаса готовой продукции на складе;
  - В) ускорение транспортных операций.
16. Принципы производственной логистики:
- А) однонаправленность;
  - Б) разносторонность;
  - В) гибкость;
  - Г) жесткость;
  - Д) синхронизация потоков;
  - Е) интеграция потоков.
17. "Канбан" - это система...
- А) "толкающая";
  - Б) "тянущая";
  - В) "выталкивающая";
  - Г) "вытягивающая".
18. Брутто-потребностью называется потребность...
- А) в готовых изделиях, узлах и деталях, предназначенных для продажи;
  - Б) в комплектующих узлах, деталях, сырье, необходимых для выпуска готовых изделий;
  - В) во вспомогательных материалах и изнашивающемся инструменте;
  - Г) в материалах на плановый период без учета запасов на складе и в производстве;
  - Д) в материалах на плановый период с учетом наличных запасов.
19. Преимущества железнодорожного транспорта в логистических системах:
- А) высокая провозная и пропускная способность;
  - Б) регулярность перевозок независимо от климатических условий, времени года, суток;

- В) низкая себестоимость перевозок грузов;
  - Г) высокая скорость.
20. Виды отправки по железной дороге:
- А) многотоннажная;
  - Б) повагонная;
  - В) контейнерная;
  - Г) малотоннажная;
  - Д) мелкой отправкой - весом до Юти объемом до 1/3 вместимости вагона.
21. Функции склада готовой продукции:
- А) складирование;
  - Б) хранение;
  - В) сортировка;
  - Г) подкомплектовка продукции;
  - Д) подборка в нужном ассортименте;
  - Е) доставка товаров мелкими партиями.
22. Метод Парето применяется для...
- А) оптимизации перевозок внутри склада;
  - Б) оптимизации размещения товаров на складе;
  - В) оптимизации сервисного обслуживания на складе;
  - Е) минимизации транспортных операций на складе.
23. Задачи информационной логистики в области сбыта продукции:
- А) обеспечение потребителя необходимой информацией;
  - Б) сокращение административных расходов;
  - В) реклама;
  - Е) расширение рынков сбыта.
24. Штриховой код несет следующую информацию о товаре:
- А) наименование;
  - Б) количество;
  - В) вес;
  - Г) изготовитель.
25. К критериям качества логистического обслуживания относятся:
- А) гибкость поставки;
  - Б) способ транспортировки;
  - В) обеспечение запасными частями;
  - Г) гибкость цены;
  - Д) надежность поставки.

### 3 вариант

1. Цель логистики состоит...
- А) в оптимизации запасов;
  - Б) в образовании запасов;
  - В) в выпуске продукции небольшими партиями;
  - Г) в выпуске продукции крупными партиями;
  - Д) в снижении стоимости единицы продукции;
  - Е) в ускорении прохождения запасов.
2. Укажите существующие способы управления логистической системы:
- А) удержание заказов;
  - Б) вытягивание заказов;
  - В) выталкивание заказов;
  - Г) выбрасывание заказов.
- 1 .Материальный поток на пути от производителя к потребителю, проходящий, по крайней мере, через одного посредника, называется потоком...
- А) с прямыми связями;
  - Б) с гибкими связями;

- В) эшелонированным;
  - Г) интегральным.
4. Предметом логистики как науки являются...
- А) все отношения, возникающие в сфере производства продукции;
  - Б) движение материальных и информационных потоков на стадиях снабжения, производства и сбыта;
  - В) организационно-экономические отношения в сфере товародвижения.
5. Различают следующие виды материальных потоков:
- А) внешние и внутренние;
  - Б) входные и выходные;
  - В) параллельные;
  - Г) перпендикулярные.
6. Запасы в логистической системе служат...
- А) в качестве буфера между транспортом, производством и реализацией;
  - Б) для компенсации задержек, связанных с движением материалов;
  - В) для экономии на транспортных издержках;
  - Г) для изготовления продукции.
7. В контракт, составляемый при закупках, НЕ входит...
- А) финансовые услуги;
  - Б) законность;
  - В) право заключать контракт;
  - Е) учет ранее заключенных контрактов.
8. Формы организации движения материальных потоков:
- А) планирование потребности в материалах;
  - Б) накопительная;
  - В) транспортно-накопительная;
  - Г) организация нулевого запаса;
  - Д) оптимизация технологии производства.
9. К методам расчета поставок относится определение...
- А) экономического размера заказов;
  - Б) оптимального размера производимой партии;
  - В) потребности в материалах;
  - Г) потребности в рабочей силе.
10. Задачи, связанные с реализацией функции снабжения:
- А) что закупить;
  - Б) сколько закупить;
  - В) у кого закупить;
  - Г) как упаковать;
  - Д) как организовать рекламу.
11. Функции закупочной логистики:
- А) выбор поставщика;
  - Б) определение потребностей в материальных ресурсах;
  - В) контроль за сроками поставок;
  - Г) контроль за качеством складирования;
  - Д) контроль за отпуском товаров.
12. К каналам распределения продукции относятся:
- А) независимые оптовые посредники;
  - Б) оптовые базы и конторы;
  - В) агенты, товарные брокеры, комиссионеры.
13. Организация хранения и регулирование уровня запаса включает
- А) составление и увязка планов и прогнозов;
  - Б) комплектация заказов;
  - В) послепродажное обслуживание;
  - Г) обработка заказов;
  - Д) организация доставки готовой продукции.

14. Материальные запасы классифицируются по...
- А) цене;
  - Б) месту нахождения;
  - В) исполняемой функции;
  - Г) времени.
15. Штриховое кодирование позволяет...
- А) автоматизировать физические товарные потоки;
  - Б) управлять информационными потоками;
  - В) отслеживать хищения;
  - Г) вести учет расхода продуктов.
16. В непоточном производстве большее значение имеют...
- А) простой оборудования;
  - Б) пролеживание предметов труда.
17. Понятие "толкающая система" применяется...
- А) в производственной логистике;
  - Б) в системе управления запасами;
  - В) в сбытовой логистике;
  - Г) в информационной логистике;
  - Д) в транспортной логистике.
18. Система управления материальными потоками KANBAN - это. А)
- А) планирование потребности в материалах;
  - Б) планирование распределения ресурсов;
  - В) управление материальными и информационными потоками "точно вовремя";
  - Г) информационное обеспечение оперативного управления материальными потоками по принципу "точно вовремя";
  - Д) оптимизированная технология производства.
19. Правило 80-20 применяется:
- А) в закупочной логистике;
  - Б) в производственной логистике;
  - В) в коммерческой логистике;
  - Г) в информационной логистике;
  - Д) в сбытовой логистике.
20. К задачам транспортной логистики относятся:
- А) организация сбыта продукции;
  - Б) выбор способа транспортировки;
  - В) организация закупки;
  - Г) создание транспортных систем;
  - Д) унитизация грузов.
21. Функции склада готовой продукции:
- А) складирование;
  - Б) хранение;
  - В) сортировка;
  - Г) подкомплектовка продукции;
  - Д) подборка в нужном ассортименте;
  - Е) доставка товаров мелкими партиями.
22. Горячая линия на складе - это...
- А) наиболее обогреваемая территория;
  - Б) тепловая завеса у въезда на склад;
  - В) места, приближенные к зонам отпуски;
  - Г) тепломагистраль;
  - Д) линия размещения самых дорогих товаров.
23. Информационный поток характеризуется...
- А) объемом;
  - Б) временем поступления;
  - В) направлением;

- Г) количеством необходимых материальных ресурсов.
24. Информационные системы предприятия делятся на...
- А) плановые;
  - Б) диспозитивные (или диспетчерские);
  - В) технические;
  - Г) технологические;
  - Д) исполнительные (или оперативные).
25. Штриховой код несет следующую информацию о товаре:
- А) наименование;
  - Б) количество;
  - В) вес;
  - Г) изготовитель.
26. Ранжирование услуг осуществляется методом...
- А) корреляционного анализа;
  - Б) регрессионного анализа;
  - В) интерполяции;
  - Г) экстраполяции;
  - Д) экспертных оценок.
27. К критериям качества логистического обслуживания относится:
- А) гибкость поставки;
  - Б) способ транспортировки;
  - В) обеспечение запасными частями;
  - Г) гибкость цены;
  - Д) надежность поставки.

***Критерии оценивания:***

Д

**К** = — К - коэффициент усвоения, А - число правильных ответов, Р - общее число вопросов в тесте.

5 = 0,91-1

4 = 0,76-0,9

3 = 0,61-0,75

2 = 0,6

***Типовые задачи***

***Тема: Закупочная логистика***

Для закрепления теоретических знаний по закупочной (заготовительной) логистике студентам предлагается решить следующие практические задачи.

**1. Оценка поставщиков по результатам работы**

**Задача 1.** Для принятия решения о пролонгировании договорных отношений с одним из двух поставщиков, произведите оценку их деятельности на основе следующих данных. Известно, что в течение двух месяцев фирма получала от поставщиков №1 и №2 товары А и В. Динамика цен на поставляемую продукцию, динамика поставки некачественных товаров, а также динамика нарушений поставщиками сроков поставок представлена в следующих таблицах.

Таблица 1

Динамика цен на поставляемые товары

поставщик	месяц	товар	Объем поставки, ел/мес	Цена за единицу, руб
№ 1	март	A	1000	5
		B	550	3
№2	март	A	5000	4
		B	2500	2
№ 1	апрель	A	1500	6
		B	1000	4
№2	апрель	A	4500	5
		B	5000	4

Таблица 2

Динамика поставки товаров ненадлежащего качества

месяц	поставщик	Количество товара ненадлежащего качества, поставленного в течение месяца, единиц
март	№ 1	30
	№2	200
апрель	№ 1	75
	№2	320

Таблица 3

Динамика нарушения установленных сроков поставки

Поставщик № 1			Поставщик № 2		
месяц	Количество	Всего	месяц	Количество	Всего

	поставок, единиц	опозданий, дней		поставок, единиц	опозданий, дней
март	7	28	март	12	48
апрель	5	40	апрель	10	40

Выполнить оценку поставщиков по показателям цены, надежности и качества поставляемого товара. При расчете рейтинга поставщиков принять следующие веса показателей: цена - 0,6; качество поставляемых товаров - 0,2; надежность поставки - 0,2.

Алгоритм решения задачи

1. Расчет средневзвешенного темпа роста цен -  $T_c = \frac{\sum_{i=1}^n d_i \times T_{ci}}{\sum_{i=1}^n d_i}$

где  $T_{ci}$  - темп роста цены на  $i$ -й товар;

$d_i$  - доля  $i$ -го товара в общем объеме поставок;

$n$  - количество поставляемых разновидностей товара.

Темп роста цены на  $i$ -й товар рассчитывается по формуле  $T_{ci} = (P_{ci} / P_{ci-1}) \times 100$

где  $P_{ci}$  - цена  $i$ -го товара в текущем месяце;

$P_{ci-1}$  - цена  $i$ -го в предшествующем месяце.

Доля  $i$ -й разновидности товара в общем объеме поставок рассчитывается по формуле

где  $S_i$  - сумма, на которую поставлен  $i$ -й товар в текущем периоде, руб. Результаты расчетов заносят в таблицу.

Таблица 4

Расчет средневзвешенного темпа роста цен

поставщик	ТЦА	ТЦВ	S <sub>A</sub>	S <sub>B</sub>	И <sub>A</sub>	d <sub>B</sub>	$T_{\pm u}$
№ 1	120%	133,3%	9000	4000	0,69	0,31	124,1
№2	125%	200%	22500	20000	0,53	0,47	160,25

Расчеты:

1 поставщик ТЦ<sub>A</sub>=

$$(6/5) 100 = 120 \text{ ТЦ}_{\text{B}} =$$

$$(4/3) \cdot 100 = 133,3 \text{ S}_{\text{A}} =$$

$$1500 \cdot 6 = 9000 \text{ S}_{\text{B}} = 1000$$

$$\cdot 4 = 4000 \text{ d}_{\text{A}} =$$

$$9000/13000 = 0,69$$

2 поставщик ТЦ<sub>A</sub>=

$$(5/4) \cdot 100 = 125 \text{ ТЦ}_{\text{B}} = (4/2) \cdot$$

$$100 = 200 \text{ S}_{\text{A}} = 4500 \cdot 5$$

$$= 22500 \text{ S}_{\text{B}} = 5000 \cdot 4 =$$

$$20000 \text{ d}_{\text{A}} = 9000/13000 = 0,69$$

$$\text{d}_{\text{B}} = 20000/42500 = 0,47$$

$$T_u = 120 \cdot 0,69 + 133,3 \cdot 0,31 = 124,1$$

$$T_u = 125 \cdot 0,53 + 200 \cdot 0,47 = 160,25$$

2. Расчет темпа роста поставки товаров ненадлежащего качества - Тн.к.

$$T_{\text{н.к.}} = \frac{\hat{H}_{\text{н.к.о}}}{H_{\text{н.к.о}}} \times 100$$

где бн.кл - доля товара ненадлежащего качества в общем объеме поставок текущего месяца;

дн.К.о - доля товара ненадлежащего качества в общем объеме поставок предшествующего месяца;

$\hat{H}_{\text{н.к.о}}$  - количество товара ненадлежащего качества

$H_{\text{н.к.о}}$  - объем поставки

Результаты расчета заносят в таблицу

Таблица 5

Расчет доли товаров ненадлежащего качества в общем объеме поставок \_\_\_\_\_

месяц	поставщик	Общая поставка, ед/мес	Доля товара ненадлежащего качества в общем объеме поставок, %
март	№ 1	1550	0,02
	№2	7500	0,027
апрель	№ 1	2500	0,03
	№2	9500	0,034

доля товара

$$\text{март } (30/1550) \cdot 100 = 0,02$$

$$\text{апрель } (75/2500) \cdot 100 = 0,03$$

$$T_{\text{н.к.}} = (0,03/0,02) \cdot 100 = 150\%$$

доля товара

март (200/7500)-100 = 0,027 апрель (320/9500)-100 = 0,034 Тн.к = (0,034/0,027)-100 = 125,9%

Результаты расчетов темпа роста поставок товаров ненадлежащего качества заносим в итоговую таблицу 6.

3. Расчет темпа роста среднего опоздания - Тн.п.

Расчеты:

1 поставщик общая  
поставка март 1000 + 550 =  
1550 апрель 1000 + 1500 =  
2500

2 поставщик общая  
поставка март 5000 + 2500 =  
7500 апрель 4500 + 5000 =  
9500

$$ТНЛ. = \{ОСР_1 / ОСР_0\} \times 100,$$

где ОСР<sub>1</sub> - среднее число опозданий на одну поставку в текущем периоде, дней;

ОСР<sub>0</sub> - среднее число опозданий на одну поставку в предшествующем периоде, дней;

$\Lambda$  — число дней опозданий  
 $\gamma_{CP}$  — количество поставок

Расчеты:

1 поставщик

$$ОСР_1 = (40/5) = 8$$

$$ОСР_0 = (28/7) = 4$$

$$Тн.п = (8/4) - 100 = 200\%$$

Результаты расчетов заносят итоговую таблицу 6.

2 поставщик

$$ОСР_1 = (40/10) = 4$$

$$ОСР_0 = (48/12) = 4$$

$$Тн.п = (4/4) - 100 = 0\%$$

Расчет рейтинга поставщиков

Таблица 6

показатель	Вес показателя	Оценка поставщика по данному показателю		Произведение оценки на вес	
		Поставщик №1	Поставщик №2	Поставщик №1	Поставщик №2
Цена	0,6	124,1	160,25	74,46	96,15
Качество	0,2	150	125,9	30	25,18
Надежность	0,2	200	100	40	20
Рейтинг поставщика				144,46	141,33

4. Определение рейтинга поставщика с учетом веса показателя и выбор поставщика.

Так как темп роста отражает увеличение **негативных** характеристик поставщика, то предпочтение отдают поставщику, чей рейтинг **ниже**, то есть второму поставщику.

**Задачи для самостоятельного решения.**

**Задача 2.** Для принятия решения о пролонгировании договорных отношений с одним из двух поставщиков, произведите оценку их деятельности на основе следующих данных. Известно, что в течение двух месяцев фирма получала от поставщиков №1 и №2 товары А и В. Динамика цен на поставляемую продукцию, динамика поставки некачественных товаров, а также динамика нарушений поставщиками сроков поставок представлена в следующих таблицах.

Таблица 7



Динамика цен на поставляемые товары

поставщик	месяц	товар	Объем поставки, ед/мес	Цена за единицу, руб
			№ 1	август
		В	1000	5
№2	август	А	9000	9
		В	6000	4
№ 1	сентябрь	А	1200	11
		В	1200	6
№2	сентябрь	А	7000	10
		В	10000	6

Таблица 8

Динамика поставки товаров ненадлежащего качества

месяц	поставщик	Количество товара ненадлежащего качества, поставленного в течение месяца, единиц
август	№ 1	75
	№2	300
сентябрь	№ 1	120
	№2	425

Таблица 9

Динамика нарушения установленных сроков поставки

Поставщик № 1			Поставщик № 2		
месяц	Количество поставок, единиц	Всего опозданий, дней	месяц	Количество поставок, единиц	Всего опозданий, дней
август	8	28	август	10	45
сентябрь	7	35	сентябрь	12	36

Выполнить оценку поставщиков по показателям цены, надежности и качества поставляемого товара. При расчете рейтинга поставщиков принять следующие веса показателей: цена - 0,5; качество поставляемых товаров - 0,3; надежность поставки - 0,2.

**Задача 3.** Для принятия решения о пролонгировании договорных отношений с одним из двух поставщиков, произведите оценку их деятельности на основе следующих данных. Известно, что в течение двух месяцев фирма получала от поставщиков №1 и №2 товары А и В. Динамика цен на поставляемую продукцию, динамика поставки некачественных товаров, а также динамика нарушений поставщиками сроков поставок представлена в следующих таблицах.

Таблица 10

Динамика цен на поставляемые товары

поставщик	месяц	товар	Объем поставки, ед/мес	Цена за единицу, руб
№ 1	январь	А	500	10
		В	220	7
№2	январь	А	2500	9

		В	1500	6
№ 1	февраль	А	900	12
		В	700	8
№2	февраль	А	2500	11
		В	1500	7

Таблица 11

Динамика поставки товаров ненадлежащего качества \_\_\_\_\_

месяц	поставщик	Количество товара ненадлежащего качества, поставленного в течение месяца, единиц
январь	№ 1	50
	№2	150
февраль	№ 1	30
	№2	170

Таблица 12

Поставщик № 1			Поставщик № 2		
месяц	Количество поставок, единиц	Всего опозданий, дней	месяц	Количество поставок, единиц	Всего опозданий, дней
январь	10	14	январь	8	24
февраль	7	20	февраль	12	20

Выполнить оценку поставщиков по показателям цены, надежности и качества поставляемого товара. При расчете рейтинга поставщиков принять следующие веса показателей: цена - 0,5; качество поставляемых товаров - 0,2; надежность поставки - 0,3.

## 2. Определение объемов закупочной деятельности

**Задача 4.** Для организации продаж компании требуется закупать ежемесячно 2 вида бытовой техники.

Ежемесячная потребность бытовой техники первого вида составляет 9 шт., при стоимости заказа партии товара - 19 у.д.е. и издержках хранения единицы товара в течение месяца - 13 у.д.е.

Для второго вида техники ежемесячная потребность составляет 82 шт., при стоимости заказа партии товара - 11 у.д.е. и издержках хранения единицы товара в течение месяца - 8 у.д.е.

Определить:

- оптимальное количество закупаемой бытовой техники;
- оптимальное число заказов;
- оптимальные переменные издержки за хранение запасов;
- разницу между переменными издержками по оптимальному варианту и случаем, когда покупка всей партии проводится в первый день месяца.

Алгоритм решения задачи.

1. Определим оптимальное количество закупаемой в течение месяца бытовой техники по формуле:

$$K_{opt} = \sqrt{C_3 \cdot n \cdot T / I}, \text{ шт.},$$

где  $C_3$  - стоимость заказа партии товара, у.д.е.;

$n$  - потребность в бытовой технике в течение месяца, шт.;

$I$  - издержки хранения единицы товара в течение месяца, у.д.е.

Для первого вида бытовой техники получим:

$$K_{opt}^1 = \sqrt{19 \cdot 9 / 13} = 5 \text{ шт.}$$

Для второго вида бытовой техники получим:

$$K_{opt}^2 = \sqrt{11 \cdot 82 / 8} = 15 \text{ шт.}$$

2. Вычислим оптимальное число заказов бытовой техники в течение месяца:  $Q = \sqrt{PI/2} - C_3$

Для первого вида бытовой техники:

$Q_1 = \sqrt{9 \cdot 13 / 2} - 19 = 2$  заказа

Для второго вида бытовой техники:

$Q_2 = \sqrt{82 \cdot 8 / 2} - 11 = 5$  заказов.

3. Определим оптимальные переменные издержки за хранение запасов в течение месяца:

$I_{opt} = \sqrt{PI/2} - C_3$

Для первого вида бытовой техники:

$I_{opt1} = \sqrt{9 \cdot 13 / 2} - 19 = 66,68$  д. е.

Для второго вида бытовой техники получим:

$I_{opt2} = \sqrt{82 \cdot 8 / 2} - 11 = 120,13$  у. д. е.

4. Определим разницу между переменными издержками по оптимальному варианту и случаем, когда покупка всей партии проводится в первый день месяца:

$R = IP/2 + C_3 - I_{opt}$

Для первого вида бытовой техники:

$R_1 = 13 \cdot 9 / 2 + 19 - 66,68 = 10,82$  у.д.е.

Для второго вида бытовой техники:

$R_2 = 8 \cdot 82 / 2 + 11 - 120,13 = 218,87$  у.д.е.

Задачи для самостоятельного решения

**Задача 5.** Для организации продаж компании требуется закупать ежемесячно 3 модели телевизоров.

Ежемесячная потребность в телевизорах первой модели составляет 273 шт., при стоимости заказа партии товара - 14,3 у.д.е. и издержках хранения единицы товара в течение месяца - 0,9 у.д.е.

Ежемесячная потребность в телевизорах второй модели составляет 191 шт., при стоимости заказа партии товара - 17,2 у.д.е. и издержках хранения единицы товара в течение месяца - 1,7 у.д.е.

Ежемесячная потребность в телевизорах третьей модели составляет 68 шт., при стоимости заказа партии товара - 8 у.д.е. и издержках хранения единицы товара в течение месяца - 1,9 у.д.е.

Определить:

- оптимальное количество закупаемых телевизоров;
- оптимальное число заказов;
- оптимальные переменные издержки за хранение запасов;
- разницу между переменными издержками по оптимальному варианту и случаем, когда покупка всей партии проводится в первый день месяца.

**Задача 6.** Для организации продаж компании требуется закупать ежемесячно 3 марки автомобилей.

Ежемесячная потребность в автомобилях первой модели составляет 67 шт., при стоимости заказа партии товара - 217 у.д.е. и издержках хранения единицы товара в течение месяца - 49 у.д.е.

Ежемесячная потребность в автомобилях второй модели составляет 37 шт., при стоимости заказа партии товара - 318 у.д.е. и издержках хранения единицы товара в течение месяца - 67 у.д.е.

Ежемесячная потребность в автомобилях третьей модели составляет 29 шт., при стоимости заказа партии товара - 338 у.д.е. и издержках хранения единицы товара в течение месяца - 91 у.д.е.

Определить:

- оптимальное количество закупаемых автомобилей;
- оптимальное число заказов;
- оптимальные переменные издержки за хранение запасов;
- разницу между переменными издержками по оптимальному варианту и случаем, когда покупка всей партии проводится в первый день месяца.

### 3. Принятие решения о месте закупки товаров

**Задача 7.** В Вашу консалтинговую фирму обратилась голландская компания с вопросом: где ей выгоднее закупать комплектующие: в Европе или Юго-Восточной Азии? Специалисты фирмы выяснили:

удельная стоимость поставляемого груза - 3000 у.д.е./т;  
транспортный тариф - 105 у.д.е./т;  
импортная пошлина на товар из Юго-Восточной Азии - 12 %; ставка на запасы: в пути - 1,9 %, страховые - 0,8 %;  
стоимость товара: в Европе - 108 у.д.е., в Юго-Восточной Азии - 89 у.д.е.  
Дайте ответ обратившейся к Вам компании.

Алгоритм решения задачи.

**1.** Рассчитаем долю дополнительных затрат, возникающих при доставке комплектующих из Юго-Восточной Азии, в удельной стоимости поставляемого груза по формуле:

$D = 100 \cdot T_t / U + \Pi_i + 3_p + 3_c$  (%), где  $T_t$  -  
транспортный тариф, у.д.е. / т;

$U$  - удельная стоимость поставляемого груза, у.д.е. / т;

$\Pi_i$  - импортная пошлина на товар из Юго-Восточной Азии, %;

$3_p$  - ставка на запасы в пути, %;

$3_c$  - ставка на страховые запасы, %.

Для нашей задачи:  $D = 100 \cdot 105/3000 + 12 + 1,9 + 0,8 = 18,2$  %.

**2.** Определим разницу между стоимостью товаров в Европе и в Юго-Восточной Азии, приняв стоимость в Юго-Восточной Азии за 100 %:

$P_c = (C_E - C_A) \cdot 100 / C_d$  (%),

где  $C_E$  - стоимость товара в Европе, у.д.е.;

$C_A$  - стоимость товара в Юго-Восточной Азии, у.д.е.

Для нашей задачи:  $P_c = (108 - 89) \cdot 100/89 = 21,3$  %.

**3.** Сравним разницу стоимости товара  $P_c$  и дополнительные затраты  $D$ . Так как  $P_c > D$ , то голландской компании выгоднее закупать комплектующие в Юго-Восточной Азии.

Задачи для самостоятельного решения

**Задача 8.** В Вашу консалтинговую фирму обратилась голландская компания с вопросом: где ей выгоднее закупать комплектующие: в Европе или Юго-Восточной Азии? Специалисты фирмы выяснили:

удельная стоимость поставляемого груза - 4000 у.д.е./т;

транспортный тариф - 170 у.д.е./т;

импортная пошлина на товар из Юго-Восточной Азии - 12 %; ставка на запасы: в пути - 3 %, страховые - 0,8 %;

стоимость товара: в Европе - 116 у.д.е., в Юго-Восточной Азии - 98 у.д.е.

Дайте ответ обратившейся к Вам компании.

**Задача 9.** В Вашу консалтинговую фирму обратилась голландская компания с вопросом: где ей выгоднее закупать комплектующие: в Европе или Юго-Восточной Азии? Специалисты фирмы выяснили:

удельная стоимость поставляемого груза - 5000 у.д.е./т;

транспортный тариф - 150 у.д.е./т;

импортная пошлина на товар из Юго-Восточной Азии - 12 %; ставка на запасы: в пути - 4 %, страховые - 0,8 %;

стоимость товара: в Европе - 98 у.д.е., в Юго-Восточной Азии - 78 у.д.е.

Дайте ответ обратившейся к Вам компании.

#### **4. Выбор варианта снабжения производства сырьем**

**Задача 10.** Снабжение производственного предприятия может осуществляться одним из двух способов:

а) сырье доставляет поставщик на своем транспорте один раз в неделю;

б) сырье доставляется собственным транспортом предприятия в количестве 6 тонн в сутки первые два дня недели.

При этом, ежедневная потребность производства в сырье составляет 2 тонны в сутки.

Грузоподъемность транспортного средства поставщика составляет 10 тонн, при стоимости доставки - 17 у.д.е. Стоимость доставки сырья собственным транспортом составляет 10 у.д.е. Стоимость хранения сырья на предприятии без учета времени хранения составляет 6 у.д.е. за тонну. Потери предприятия от дефицита сырья составляют 10 у.д.е. в сутки.

Определить затраты предприятия для обоих способов доставки сырья и выбрать наилучший вариант доставки.

### Алгоритм решения задачи

1. Определим недельную потребность предприятия в сырье:

$$P_c = A \cdot 7,$$

где  $A$  - ежедневная потребность предприятия в сырье.

Для нашей задачи:  $P_c = 2 \cdot 7 = 14$  тонн.

2. Определим наличие дефицита сырья в случае использования транспорта поставщика:

если  $P_c > B$ , где  $B$  - грузоподъемность транспорта поставщика,

то предприятие будет использовать дефицит сырья;

если  $P_c < B$ , то дефицита сырья не будет.

Для нашей задачи ( $P_c = 14$  т)  $>$  ( $B = 10$  т), т.е. предприятие, в случае использования транспорта поставщика будет испытывать дефицит сырья в конце недели.

3. Определим расходы предприятия, связанные с хранением сырья, доставленного транспортом поставщика:

если дефицита сырья нет (рис.1), то расходы на хранение определяются по формуле:  $C^p = C_{хл} \cdot S$ ,

•  $S$ ,

где  $C_{хл}$  - стоимость хранения сырья, независимая от срока хранения;

$S$  - среднее количество сырья, хранимого на складе.

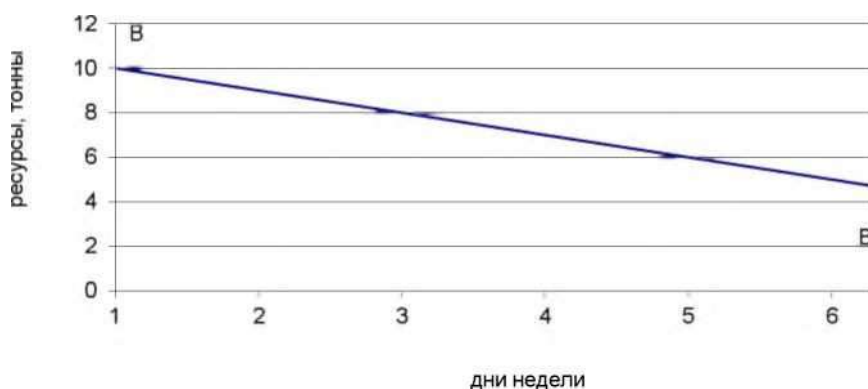
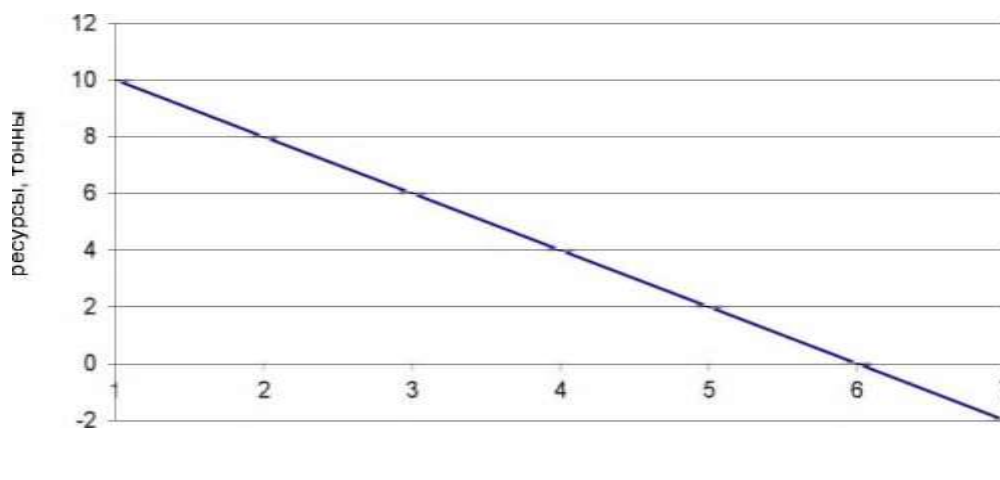


Рис. 1. Динамика расхода ресурсов (разовая поставка, нет дефицита)

$S = 0,5 \cdot [B + (B - P_c)] = 0,5 \cdot (2 \cdot B - P_c)$ , где  $(B - P_c)$  - остаток сырья в конце недели.

если предприятие работает в условиях дефицита сырья: а) найдем продолжительность бездефицитной работы предприятия  $E = B/A$ ; и среднее количество сырья, хранимого на складе:  $S = 0,5 \cdot B$ .

Тогда расходы на хранение сырья будут равны:  $C^p = C_{хд} \cdot S = 0,5 \cdot C_{хд} \cdot B$ . Для нашей задачи (рис.2)  $t_a = 10/2 = 5$  дней,  $C^p = 0,5 \cdot 6 \cdot 10 = 30$  у.д.е.



дни недели

Рис.2. Динамика расхода ресурсов (разовая поставка, дефицит есть)

4. Определим расходы  $C_d$  из-за дефицита, в случае доставки сырья транспортом поставщика: если дефицита нет, то  $C_d = 0$ ;

если предприятие работает в условиях дефицита, расходы из-за дефицита определим по формуле:

$$= C_{\text{п}} \cdot (7 - E),$$

где  $C_{\text{п}}$  - потери от дефицита, у.д.е./сутки;

$7 - 1_d$  - количество дней недели, когда на предприятии отсутствует сырье.

Для нашей задачи:  $= 10 \cdot (7 - 5) = 20$  у.д.е.

5. Определим общие затраты предприятия при доставке сырья транспортом поставщика:

$$C^1_{\text{полн}} = C^1_{\text{тр}} + C^1_{\text{хр}} + C^1_{\text{д}},$$

где  $C^1_{\text{тр}}$  - стоимость доставки сырья поставщиком.

Для нашей задачи:  $C^1_{\text{полн}} = 17 + 30 + 20 = 67$  у.д.е.

6. Определим наличие дефицита сырья в случае использования собственного транспорта предприятия.

Если  $P_c > C \cdot D$ ,

где  $C$  - интенсивность доставки сырья собственным транспортом, тонн/сутки;

$D$  - количество поставок собственным транспортом,

то предприятие будет испытывать дефицит сырья.

Если  $P_c < C \cdot D$ , то дефицита сырья не будет.

Для нашей задачи ( $P_c = 14 \text{ т} > C \cdot D = 6 \cdot 2 = 12 \text{ т}$ ), т.е. предприятие и в этом случае будет работать в условиях дефицита сырья.

7. Определим расходы предприятия, связанные с хранением сырья, доставленного собственным транспортом предприятия.

Если дефицита сырья нет, то расходы на хранение определяются по формуле:  $C^2_{\text{хр}} = C_{\text{хл}} \cdot S_{\text{ср}}$ ,

где  $S_{\text{ср}}$  - среднее количество хранимого на складе сырья.

Для определения  $S_{\text{ср}}$  необходимо построить график динамики сырья на складе (рис.3) и определить площадь под ломаной прямой.

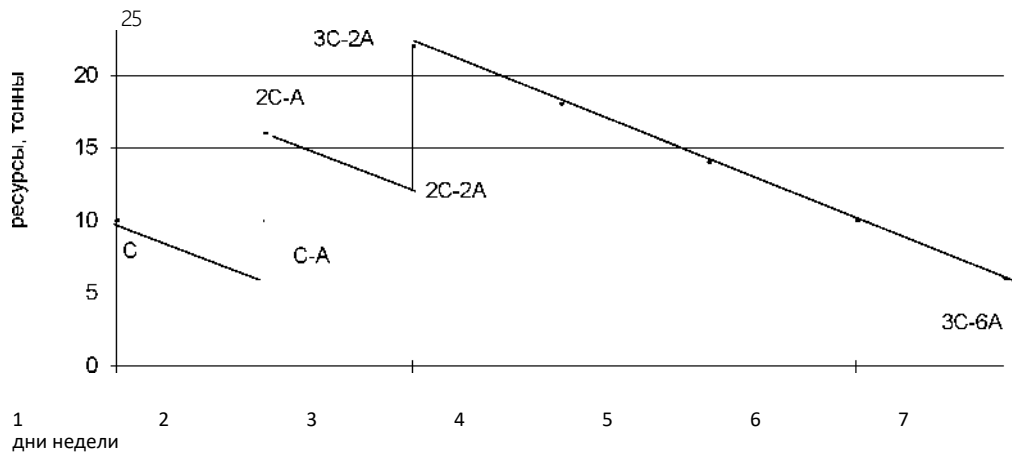


Рис. 3. Динамика расхода ресурсов (многократные поставки, нет дефицита)

На рис.3 показан случай, когда доставка сырья собственным транспортом осуществляется первые три дня недели ( $D = 3$ ). Площадь под кривой состоит из трех трапеций. Высота каждой трапеции - 1 день. Стороны первой трапеции -  $C$  и  $(C - A)$ , второй -  $(2C - A)$  и  $(2C - 2A)$ , третьей -  $(3C - 2A)$  и  $(3C - 6A)$ . Площади трапеций соответственно равны:  $0,5 \cdot (2C - A)$ ;  $0,5 \cdot (4C - 3A)$ ;  $0,5 \cdot (6C - 8A)$ , а их сумма равна  $0,5 \cdot (12C - 12A) = 6C - 6A$ .

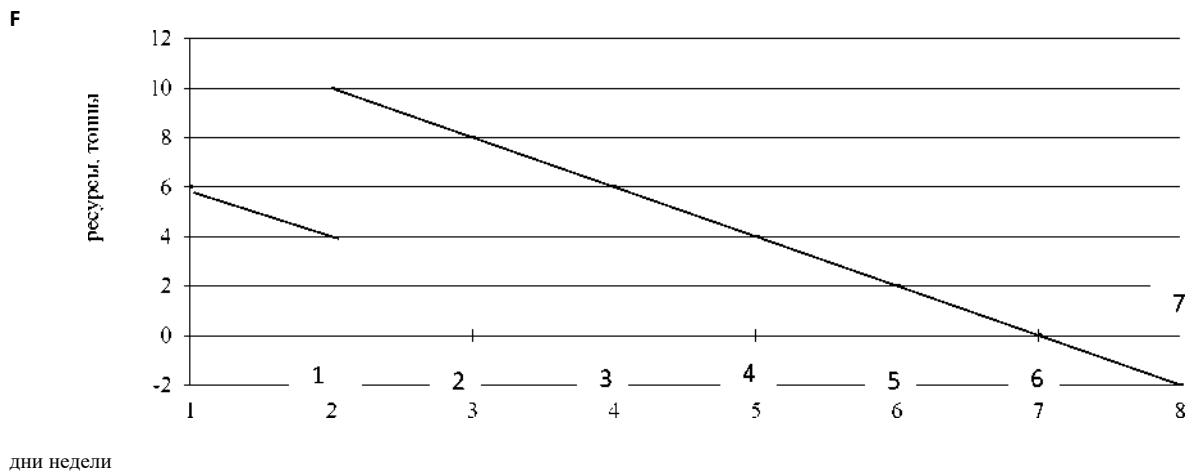
Тогда  $S_{ср} = (6C - 6A)/7$ . Аналогично определяют  $S_{ср}$  при различном количестве дней доставки сырья.

Если существует дефицит сырья при его доставке собственным транспортом предприятия, то расходы определяются аналогично, но  $S_{ср}$  определяется по площади кривой, находящейся над осью абсцисс.

Для нашей задачи график будет иметь следующий вид (рис.4).

дни недели

Рис.4. Динамика расхода ресурсов (многократные поставки, дефицит)



Площадь под кривой состоит из трапеции и треугольника. Высота трапеции - 1 день. Ее стороны:  $C = 6$  и  $(C - A) = 4$ , а площадь -  $0,5 \cdot (C + C - A) = 0,5 \cdot (2C - A) = 0,5 \cdot (2 \cdot 6 - 2) = 5 \text{ т} \cdot \text{сут}$ .

В треугольнике ордината  $F$  равна  $C - A + C = 6 - 2 + 6 = 10$  тонн.

Определим срок от последней поставки до момента окончания запасов сырья:  $10 / A = 10 / 2 = 5$  суток.

Тогда площадь треугольника будет равна  $0,5 \cdot (10 \cdot 5) = 25 \text{ т} \cdot \text{сут.}$  Суммарная площадь под кривой над осью абсцисс -  $5 + 25 = 30 \text{ т} \cdot \text{сут.}$ , а среднее количество сырья, хранимого на складе, за неделю:  $S_{\text{ср}} = 30 / 7 = 4,29$  тонн.

Стоимость хранения сырья на складе при этом будет равна:

$$C^2_{\text{хр}} = C_{\text{хо}} \cdot S_{\text{ср}} = 6 \cdot 4,29 = 25,7 \text{ у.д.е.}$$

8. Определим расходы  $C_d$  из-за дефицита, в случае доставки сырья собственным транспортом.

Если дефицита нет, то расходы  $C_d = 0$ .

Если предприятие работает в условиях дефицита, то

а) найдем продолжительность бездефицитной работы предприятия:

$$t_a = (C \cdot D) / A = (6 \cdot 2) / 2 = 6 \text{ дней.}$$

б) определим расходы предприятия из-за дефицита сырья:

$$C^2_d = C_n \cdot (7 - 1_d) = 10 (7 - 6) = 10 \text{ у.д.е.}$$

9. Определим общие затраты предприятия при доставке сырья транспортом предприятия:

$$C^2_{\text{полн}} = C^2_{\text{тр}} + C^2_{\text{хр}} + C^2_d,$$

где  $C^2_{\text{тр}}$  - стоимость доставки сырья транспортом предприятия.

Для нашей задачи:  $C^2_{\text{полн}} = 10 + 25,7 + 10 = 45,7 \text{ у.д.е.}$

10. Сравним значения  $C^1_{\text{ПОЛИ}}$  и  $C^2_{\text{ПОЛИ}}$ . Так как затраты предприятия при доставке сырья транспортом поставщика ( $C^1_{\text{полн}} = 67 \text{ у.д.е.}$ ) больше затрат при доставке сырья собственным транспортом ( $C^2_{\text{полн}} = 45,7 \text{ у.д.е.}$ ), предприятию целесообразно доставлять сырье собственным транспортом.

Задачи для самостоятельного решения

**Задача 11.** снабжение производственного предприятия может осуществляться одним из двух способов:

а) сырье доставляет поставщик на своем транспорте один раз в неделю;

б) сырье доставляется собственным транспортом предприятия в количестве 7 тонн в сутки первые два дня недели.

При этом, ежедневная потребность производства в сырье составляет 2 тонны в сутки.

Ерузоподъемность транспортного средства поставщика составляет 12 тонн, при стоимости доставки - 25 у.д.е. Стоимость доставки сырья собственным транспортом составляет 12 у.д.е. Стоимость хранения сырья на предприятии без учета времени хранения составляет 5 у.д.е. за тонну. Потери предприятия от дефицита сырья составляют 16 у.д.е. в сутки.

Определить затраты предприятия для обоих способов доставки сырья и выбрать наилучший вариант доставки.

**Задача 12.** снабжение производственного предприятия может осуществляться одним из двух способов:

а) сырье доставляет поставщик на своем транспорте один раз в неделю;

б) сырье доставляется собственным транспортом предприятия в количестве 3,5 тонны в сутки первые три дня недели.

При этом ежедневная потребность производства в сырье составляет 2 тонны в сутки.

Ерузоподъемность транспортного средства поставщика составляет 7 тонн, при стоимости доставки - 15 у.д.е. Стоимость доставки сырья собственным транспортом составляет 13 у.д.е. Стоимость хранения сырья на предприятии без учета времени хранения составляет 7 у.д.е. за тонну. Потери предприятия от дефицита сырья составляют 20 у.д.е. в сутки.

Определить затраты предприятия для обоих способов доставки сырья и выбрать наилучший вариант доставки.

**Задача 13.** снабжение производственного предприятия может осуществляться одним из двух способов:

а) сырье доставляет поставщик на своем транспорте один раз в неделю;

б) сырье доставляется собственным транспортом предприятия в количестве 10 тонн в сутки первые два дня недели.



При этом, ежедневная потребность производства в сырье составляет 3 тонны в сутки.

Грузоподъемность транспортного средства поставщика составляет 29 тонн, при стоимости доставки - 14 у.д.е. Стоимость доставки сырья собственным транспортом составляет 11 у.д.е. Стоимость хранения сырья на предприятии без учета времени хранения составляет 7 у.д.е. за тонну. Потери предприятия от дефицита сырья составляют 12 у.д.е. в сутки.

Определить затраты предприятия для обоих способов доставки сырья и выбрать наилучший вариант доставки.

**Задача 14.** Снабжение производственного предприятия может осуществляться одним из двух способов:

а) сырье доставляет поставщик на своем транспорте один раз в неделю;

б) сырье доставляется собственным транспортом предприятия в количестве 8 тонн в сутки первые четыре дня недели.

При этом ежедневная потребность производства в сырье составляет 3 тонны в сутки.

Грузоподъемность транспортного средства поставщика составляет 33 тонны, при стоимости доставки - 12 у.д.е. Стоимость доставки сырья собственным транспортом составляет 7 у.д.е. Стоимость хранения сырья на предприятии без учета времени хранения составляет 6 у.д.е. за тонну. Потери предприятия от дефицита сырья составляют 18 у.д.е. в сутки.

Определить затраты предприятия для обоих способов доставки сырья и выбрать наилучший вариант доставки.

**Задача 15.** Снабжение производственного предприятия может осуществляться одним из двух способов:

а) сырье доставляет поставщик на своем транспорте один раз в неделю;

б) сырье доставляется собственным транспортом предприятия в количестве 2,5 тонны в сутки первые пять дней недели.

При этом ежедневная потребность производства в сырье составляет 2 тонны в сутки.

Грузоподъемность транспортного средства поставщика составляет 16 тонн, при стоимости доставки - 20 у.д.е. Стоимость доставки сырья собственным транспортом составляет 8 у.д.е. Стоимость хранения сырья на предприятии без учета времени хранения составляет 6 у.д.е. за тонну. Потери предприятия от дефицита сырья составляют 11 у.д.е. в сутки.

Определить затраты предприятия для обоих способов доставки сырья и выбрать наилучший вариант доставки.

### **Критерии оценивания:**

Правильное решение задачи, подробная аргументация своего решения, хорошее знание теоретических аспектов решения казуса, ответы на дополнительные вопросы по теме занятия - оцениваются в пять баллов. Правильное решение задачи, достаточная аргументация своего решения, хорошее знание теоретических аспектов решения казуса, частичные ответы на дополнительные вопросы по теме занятия - оцениваются в четыре балла. Частично правильное решение задачи, недостаточная аргументация своего решения, определенное знание теоретических аспектов решения казуса, частичные ответы на дополнительные вопросы по теме занятия - оцениваются в три балла. Неправильное решение задачи, отсутствие необходимых знаний теоретических аспектов решения казуса - оцениваются в два балла.

#### *Перечень экзаменационных вопросов*

1. История и развитие понятия логистики.
2. Содержание понятия логистики.
3. Аспекты логистики.
4. Факторы, определяющие актуальность логистики в условиях реформируемой экономики России.
5. Характеристика функций логистики.
6. Главная цель логистики.
7. Сущность логистики.
8. Определение материального потока.

9. Понятие информационного потока в логистике.
10. Виды логистических операций и функций.
11. Определение логистической цепи.
12. Понятие и виды логистических систем.
13. Принципы логистики и направления их реализации.
14. Составляющие концепции логистики.
15. Основные цели логистики и направления работ по их реализации.
16. Система логистики и состав входящих в нее подсистем.
17. Понятие закупочной логистики.
18. Процесс закупки.
19. Виды потребностей в материалах.
20. Методы определения потребностей.
21. Материальное обеспечение на основе плановых заданий.
22. Определение экономичного размера заказа.
23. Расчет оптимального размера производимой партии.
24. Экономичные размеры заказа при допущении дефицита и предоставлении оптовой скидки.
25. Функции производственной логистики.
26. Воронкообразная модель логистической системы.
27. Правила приоритетов в выполнении заказов.
28. Выталкивающая и вытягивающая системы управления.
29. Организация и управление материальными потоками.
30. Системы управления материальными потоками.
31. Понятие производственной логистики.
32. Функции управления материальными потоками в производстве.
33. Особенности построения воронкообразной модели логистической системы.
34. Правила приоритетов в выполнении заказов.
35. Сравнительная характеристика выталкивающей и вытягивающей систем в управлении материальными потоками.
36. Взаимосвязь организации и управления материальными потоками в производстве.
37. Пространственная структура логистической системы и определяющие ее факторы.
38. Структура цикла выполнения заказа.
39. Понятие формы организации материальных потоков.
40. Основные формы организации материальных потоков.
41. Система управления материальными потоками.
42. Понятие распределительной логистики.
43. Задачи, решаемые распределительной логистикой на микро- и макроуровнях.
44. Понятие и функции канала распределения.
45. Порядок определения места расположения распределительного центра.
46. Понятие склада.
47. Классификация и функции складов в логистике.
48. Организация работы складов на предприятии.
49. Выбор формы складирования.
50. Расчет складских площадей.
51. Показатели работы складов.
52. Задачи, решаемые транспортной логистикой.
53. Факторы, влияющие на выбор транспортных средств.
54. Понятия грузопотока и грузооборота.
55. Порядок расчета транспортных средств.
56. Маршрутизация перевозок.
57. Планирование перевозок.
58. Функции грузовых терминалов.
59. Экономический смысл и состав транспортных тарифов.

60. Понятие информационной логистики.
61. Функции информационного процесса.
62. Структура информационной системы.
63. Виды логистических информационных систем.
64. Понятие логистического сервиса.
65. Порядок формирования системы логистического сервиса.
66. Методы оценки уровня логистического обслуживания.
67. Критерии качества логистического обслуживания.
68. Состав послепродажных логистических услуг.
69. Понятие глобальной логистики.
70. Движущие силы глобализации.
71. Альтернативы размещения производства и источников снабжения.
72. Принципы формирования региональных логистических систем.
73. Виды издержек в системе управления запасами.
74. Причины создания материальных запасов.
75. Системы с фиксированным размером и периодичностью заказа.
76. Стратегии управления запасами.
77. Состав затрат, связанных с организацией материальных потоков.
78. Способы определения затрат.
79. Критерии оптимальности логистических процессов.
80. Задачи управления логистикой.
81. Функции логистического управления.
82. Виды структур управления логистикой.
83. Функции отдела логистики на промышленном предприятии.
84. Направления совершенствования системы управления материальными потоками.
85. Понятие диагностики.
86. Принципы диагностических исследований.
87. Этапы процесса диагностики.
88. Показатели оценки состояния материальных потоков.
89. Сущность ABC-анализа.
90. Техника ABC-анализа.
91. Распределение XYZ.
92. Техника XYZ-анализа.
93. Классификация методов прогнозирования.
94. Суть прогноза текущего расхода деталей на складе.
95. Расчет страхового запаса.
96. Метод комбинированного прогноза.

## **Критерии оценивания:**

Оценки "отлично" заслуживает студент, обнаруживший всестороннее, систематическое и глубокое знание учебно-программного материала, умение свободно выполнять задания, предусмотренные программой, усвоивший основную и знакомый с дополнительной литературой, рекомендованной программой. Как правило, оценка "отлично" выставляется студентам, усвоившим взаимосвязь основных понятий дисциплины в их значении для приобретаемой профессии, проявившим творческие способности в понимании, изложении и использовании учебно-программного материала.

Оценки "хорошо" заслуживает студент обнаруживший полное знание учебнопрограммного материала, успешно выполняющий предусмотренные в программе задания, усвоивший основную литературу, рекомендованную в программе. Как правило, оценка "хорошо" выставляется студентам, показавшим систематический характер знаний по дисциплине и способным к их самостоятельному пополнению и обновлению в ходе дальнейшей учебной работы и профессиональной деятельности.

Оценки "удовлетворительно" заслуживает студент, обнаруживший знания основного учебно-программного материала в объеме, необходимом для дальнейшей учебы и предстоящей работы по специальности, справляющийся с выполнением заданий, предусмотренных программой, знакомый с основной литературой, рекомендованной программой. Как правило, оценка "удовлетворительно" выставляется студентам, допустившим погрешности в ответе на экзамене и при выполнении экзаменационных заданий, но обладающим необходимыми знаниями для их устранения под руководством преподавателя.

Оценка "неудовлетворительно" выставляется студенту, обнаружившему пробелы в знаниях основного учебно-программного материала, допустившему принципиальные ошибки в выполнении предусмотренных программой заданий. Как правило, оценка "неудовлетворительно" ставится студентам, которые не могут продолжить обучение или приступить к профессиональной деятельности по окончании вуза без дополнительных занятий по соответствующей дисциплине.

## 5. Методические материалы, определяющие процедуры оценивания знаний, умений, навыков и (или) опыта деятельности, характеризующих этапы формирования компетенций

### 5.1. Процедура оценивания - порядок действий при подготовке и проведении аттестационных испытаний и формировании оценки.

Справочная таблица процедур оценивания  
(с необходимым комплектом материалов и критериями оценивания)

№п/п	Процедуры оценивания	Краткая характеристика	Необходимое наличие материала	Критерии оценивания (примеры описания <sup>1</sup> )	Возможность формирования компетенции на каждом этапе		
					Знания	Навыки	Умения
1.	Тест (Т)	Система стандартизированных заданий, позволяющая автоматизировать процедуру измерения уровня знаний и умений обучающегося.	Фонд тестовых заданий	$K = \frac{A}{P}$ - коэффициент усвоения, А - число правильных ответов, Р - общее число вопросов в тесте. $5 = 0,85-1$ $4 = 0,7-0,84$ $3 = 0,6-0,69$ $2 = > 0,59$	+		
2.	Устный ответ (У) сообщение по тематике практических занятий	Средство контроля, организованное как специальная беседа с преподавателем обучающимся на темы, связанные с изучаемой дисциплиной, и рассчитанное на выяснение объема знаний обучающегося	Темы и вопросы для обсуждения	При оценке ответа студента надо руководствоваться следующими критериями, учитывать: <b>1.</b> Полноту и правильность ответа; <b>2.</b> Степень осознанности, понимания изученного; <b>3.</b> Языковое оформление ответа. Отметка «5» ставится, если студент: <b>1.</b> Полно излагает изученный материал, дает правильное определение понятий; <b>2.</b> Обнаруживает понимание материала, может обосновать свои суждения, применить знания на практике, привести необходимые примеры не только по учебнику, но и самостоятельно составленные;	+	+	

		по определенному разделу, теме, проблеме ит.п.		<p>3. Излагает материал последовательно и правильно с точки зрения норм литературного языка.</p> <p>Отметка «4» ставится, если студент дает ответ, удовлетворяющий тем же требованиям, что и для отметки «5», но допускает 1-2 ошибки, которые сам же исправляет, и 1-2 недочета в последовательности и языковом оформлении излагаемого.</p> <p>Отметка «3» ставится, если студент обнаруживает знание и понимание основных положений данной темы, но:</p> <ol style="list-style-type: none"> <li>1. Излагает материал неполно и допускает неточности в определении понятий или формулировке правил;</li> <li>2. Не умеет достаточно глубоко и доказательно обосновать свои суждения и привести свои примеры;</li> <li>3. Излагает материал непоследовательно и допускает ошибки в языковом оформлении излагаемого.</li> </ol> <p>Отметка «2» ставится, если студент обнаруживает незнание большей части соответствующего раздела изучаемого материала, допускает ошибки в формулировке определений и правил, искажающие их смысл, беспорядочно и неуверенно излагает материал. Оценка «2» отмечает такие недостатки в подготовке ученика, которые являются серьезными препятствиями к успешному овладению последующим</p>			
3.	Практические задачи (ПР)	Студентам предлагаются разнообразные задачи, разного уровня сложности, учитывающие различные аспекты осуществления бизнеса.	Задания для решения задачи	Система оценка задач: а) правильное решение задачи, подробная аргументация своего решения, хорошее знание теоретического материала - оцениваются в пять баллов; б) правильное решение задачи, достаточная аргументация своего решения, определённое знание теоретического материала - оцениваются в четыре балла; в) частично правильное решение задачи, недостаточная аргументация своего решения - оцениваются в три балла; г) неправильное решение задачи, отсутствие необходимого знания теоретического материала - оцениваются в два балла.	+	+	+
4.	Экзамен (Э)	Экзамен по всей дисциплине или ее части преследуют цель оценить работу студента за курс (семестр), полученные теоретические знания, прочность их, развитие творческого мышления, приобретение навыков	Вопросы для подготовки.	<p>Оценки "отлично" заслуживает студент, обнаруживший всестороннее, систематическое и глубокое знание учебно-программного материала, умение свободно выполнять задания, предусмотренные программой, усвоивший основную и знакомый с дополнительной литературой, рекомендованной программой. Как правило, оценка "отлично" выставляется студентам, усвоившим взаимосвязь основных понятий дисциплины в их значении для приобретаемой профессии, проявившим творческие способности в понимании, изложении использовании учебно-программного материала.</p> <p>Оценки "хорошо" заслуживает студент, обнаруживший полное знание учебно-программного материала, успешно выполняющий предусмотренные в программе задания, усвоивший основную литературу, рекомендованную в программе. Как правило, оценка "хорошо" выставляется студентам, показавшим систематический характер знаний по дисциплине и способным к их самостоятельному пополнению</p>	+	+	+

		самостоятельной работы, умение синтезировать полученные знания и применять их к решению практических задач.	и обновлению в ходе дальнейшей учебной работы и профессиональной деятельности. Оценки "удовлетворительно" заслуживает студент, обнаруживший знания основного учебно-программного материала в объеме, необходимом для дальнейшей учебы и предстоящей работы по специальности, справляющийся с выполнением заданий, предусмотренных программой, знакомый с основной литературой, рекомендованной программой. Как правило, оценка "удовлетворительно" выставляется студентам, допустившим погрешности в ответе на экзамене и при выполнении экзаменационных заданий, но обладающим необходимыми знаниями для их устранения под руководством преподавателя. Оценка "неудовлетворительно" выставляется студенту, обнаружившему пробелы в знаниях основного учебно-программного материала, допустившему принципиальные ошибки в выполнении предусмотренных программой заданий. Как правило, оценка "неудовлетворительно" ставится студентам, которые не могут продолжить обучение или приступить к профессиональной деятельности по окончании вуза без дополнительных занятий по соответствующей дисциплине.			
--	--	---	--	--	--	--

5.2. Критерии сформированности компетенций по разделам

<b>Код занятия</b>	<b>Наименование разделов и тем/вид занятия/</b>	<b>Компетенции</b>	<b>Процедура оценивания</b>	<b>Всего баллов</b>	<b>Не освоены</b>	<b>Уровень 1</b>	<b>Уровень 2</b>	<b>Уровень 3</b>
1.1.	Раздел 1. Введение в логистику	ОПК-4	У	10	0-12	13-15	16-18	19-20
1.2.	Раздел 2. Функциональные области логистики	ОПК-4 ОК-8	ПР	10	0-12	13-15	16-18	19-20
1.3.	Раздел 3. Организация логистического управления	ОПК-4 ОК-8	ПР	10	0-12	13-15	16-18	19-20
1.4.	Раздел 1. Введение в логистику	ОПК-4 ОК-8	Т	10	0-12	13-15	16-18	19-20
1.5.	Раздел 2. Функциональные области логистики Раздел 3. Организация логистического управления	ОПК-4 ОК-8	Т	10	0-12	13-15	16-18	19-20
1.6.	Экзамен	ОПК-4 ОК-8	э	10	0-60	61-75	76-90	91-100



## ЭКСПЕРТНОЕ ЗАКЛЮЧЕНИЕ ПО ФОС ДИСЦИПЛИН (МОДУЛЕЙ)

основной образовательной программы по направлению подготовки 38.03.06 Торговое дело, направленность (профиль) «Коммерция в АПК»

Представленный к экспертизе фонд оценочных средств соответствует требованиям ФГОС ВО по направлению подготовки 38.03.06 Торговое дело, утвержденного приказом Министерства образования и науки Российской Федерации от «12» ноября 2015 г. № 1334.

Оценочные средства промежуточного контроля соответствуют целям и задачам реализации основной образовательной программы по направлению подготовки соответствует целям и задачам рабочих программ преподаваемых дисциплин реализации программы, разработаны для текущей и промежуточной аттестации и представляет собой совокупность разработанных кафедрами материалов для установления уровня и качества достижения обучающимися результатов обучения.

Задачами ФОС являются контроль и управление процессом, приобретения обучающимися знаний, умений, навыков и компетенций, заявленных в образовательной программе по данной специальности.

Фонд оценочных средств для проведения промежуточной аттестации обучающихся по изучению дисциплин включает в себя:

- перечень компетенций с указанием этапов их формирования в процессе освоения образовательной программы;

- описание показателей и критериев оценивания компетенций на этапе прохождения практики, описание шкал оценивания;

- типовые контрольные задания и материалы, необходимые для оценки знаний, умений и навыков, и опыта деятельности, характеризующих этапы формирования компетенций в процессе освоения образовательной программы;

- методические материалы, определяющие процедуры оценивания знаний, умений, навыков и опыта деятельности, характеризующих этапы формирования компетенций.

Данные материалы позволяют в полной мере оценить результаты обучения по программе, а также оценить степень сформированности компетенций, умений и навыков в сфере профессионального общения.

Оценочные средства, включенные в представленный фонд, отвечают основным принципам формирования ФОС, отвечают задачам профессиональной деятельности выпускника.

Оценочные средства и учебно-методическое обеспечение изучаемых дисциплин представлены в достаточном объеме.

Заключение: разработанные и представленные для экспертизы фонды оценочных средств для проведения промежуточной аттестации обучающихся по дисциплинам (модулям) рекомендуются к использованию в процессе подготовки бакалавров по направлению подготовки 38.03.06 Торговое дело, направленность (профиль) «Коммерция в АПК».

Министр



*A. P. Atlasov*

А.П.Атласов