

**МИНИСТЕРСТВО СЕЛЬСКОГО ХОЗЯЙСТВА РОССИЙСКОЙ ФЕДЕРАЦИИ**  
Федеральное государственное бюджетное образовательное учреждение  
высшего образования  
**«АРКТИЧЕСКИЙ ГОСУДАРСТВЕННЫЙ АГРОТЕХНОЛОГИЧЕСКИЙ  
УНИВЕРСИТЕТ»**  
(ФГБОУ ВО Арктический ГАТУ)  
Факультет лесного комплекса и землеустройства  
Кафедра «Землеустройство и ландшафтная архитектура»

**ФОНД ОЦЕНОЧНЫХ СРЕДСТВ (ФОС)**

**для оценки уровня сформированности компетенций  
по направлению подготовки  
35.03.10 Ландшафтная архитектура  
код и наименование**

Федеральный государственный образовательный стандарт высшего образования по  
направлению подготовки  
35.03.10 Ландшафтная архитектура  
код и наименование

утверждён приказом Министерства образования и науки Российской Федерации  
от «22» августа 2017 г. №47903  
(с изменениями и дополнениями от «10» апреля 2023 г. №6 )

Якутск 2024

Разработчик(и) : Андреева Н.В. ст. преп. , Бурнашев П.П. ст. преп.  
(степень, звание, фамилия, имя, отчество)

Зав. кафедрой разработчика \_\_\_\_\_  
подпись | Федорова М.У.  
фамилия, имя, отчество

Протокол заседания кафедры № 2 от « 03 » сентября 2024 г.

Зав. профилирующей кафедрой \_\_\_\_\_  
подпись | Федорова М.У.  
фамилия, имя, отчество

Протокол заседания кафедры № 2 от « 03 » сентября 2024 г.

Председатель МК факультета \_\_\_\_\_  
подпись | Егорова И.И.  
фамилия, имя, отчество

Протокол заседания МК факультета № 1 от « 05 » 09 2024 г.

Декан факультета \_\_\_\_\_  
подпись | Селецкая М.В.  
фамилия, имя, отчество

« 05 » 09 2024 г.

## ОГЛАВЛЕНИЕ

<b>Наименование разделов</b>	<b>Стр.</b>
Спецификация фонда оценочных средств	4
Общее количество тестовых заданий	4
Распределение тестовых заданий по компетенциям и дисциплинам	7
Тестовые задания для оценки уровня сформированности компетенций	12
Критерии оценивания	110
Перечень материалов и оборудования	111
Приложение	112

## 1. СПЕЦИФИКАЦИЯ ФОНДА ОЦЕНОЧНЫХ СРЕДСТВ

Фонд оценочных средств (ФОС) предназначен для оценки планируемых результатов освоения образовательной программы, полученных в ходе освоения образовательной программы высшего образования по направлению подготовки 35.03.10 Ландшафтная архитектура.

Структура, содержание и объем фонда оценочных средств соответствуют требованиям Федерального государственного образовательного стандарта высшего образования по направлению подготовки, Профессионального стандарта 35.03.10 Ландшафтная архитектура, профиль «Садово-парковое и ландшафтное строительство» от «22» августа 2017 г. и учебному плану, утвержденному от «10» марта 2023 г.

ФОС используется для проведения текущего контроля и промежуточной аттестации, осуществления внутренней оценки качества образования, кроме того, для проведения процедуры государственной аккредитации по образовательной программе.

## 2. ОБЩЕЕ КОЛИЧЕСТВО ТЕСТОВЫХ ЗАДАНИЙ

Таблица 1

Код компетенции	Наименование компетенции	Количество заданий
УК-1	Способен осуществлять поиск, критический анализ и синтез информации, применять системный подход для решения поставленных задач	20
УК-2	Способен определять круг задач в рамках поставленной цели и выбирать оптимальные способы их решения, исходя из действующих правовых норм, имеющихся ресурсов и ограничений	20
УК-3	Способен осуществлять социальное взаимодействие и реализовывать свою роль в команде	20
УК-4	Способен осуществлять деловую коммуникацию в устной и письменной формах на государственном языке Российской Федерации и иностранном(ых) языке(ах)	20
УК-5	Способен воспринимать межкультурное разнообразие общества в социально-историческом, этическом и философском контекстах	20
УК-6	Способен управлять своим временем, выстраивать и реализовывать траекторию саморазвития на основе принципов образования в течение всей жизни	20
УК-7	Способен поддерживать должный уровень физической подготовленности для обеспечения полноценной социальной и профессиональной деятельности	35
УК-8	Способен создавать и поддерживать в повседневной жизни и в профессиональной деятельности безопасные условия жизнедеятельности для сохранения природной среды, обеспечения устойчивого развития	20

	общества, в том числе при угрозе и возникновении чрезвычайных ситуаций и военных конфликтов.	
УК-9	Способен принимать обоснованные экономические решения в различных областях жизнедеятельности	20
УК-10	Способен формировать нетерпимое отношение к проявлениям экстремизма, терроризма, коррупционному поведению и противодействует им в профессиональной деятельности	23
ОПК-1	Способен решать типовые задачи профессиональной деятельности на основе знаний основных законов математических и естественных наук с применением информационно-коммуникационных технологий	20
ОПК-2	Способен использовать нормативные правовые акты и оформлять специальную документацию в профессиональной деятельности	20
ОПК-3	Способен создавать и поддерживать безопасные условия выполнения производственных процессов	20
ОПК-4	Способен реализовывать современные технологии и обосновывать их применение в профессиональной деятельности	20
ОПК-5	Способен участвовать в проведении экспериментальных исследований в профессиональной деятельности	20
ОПК-6	Способен использовать базовые знания экономики и определять экономическую эффективность в профессиональной деятельности	20
ОПК-7	Способен понимать принципы современных информационных технологий и использовать их для решения задач профессиональной деятельности	20
ПК-1	Оперативное управление производством работ по благоустройству и озеленению на объекте ландшафтной архитектуры	20
ПК-2	Организация производства работ по благоустройству и озеленению территорий и содержанию объектов ландшафтной архитектуры	20
ПК-3	Учет и постановка на баланс территорий и объектов благоустройства и озеленения; включение в реестр зеленых насаждений	20
ПК-4	Организация производства комплекса работ по благоустройству и озеленению на территориях и объектах	20
ПК-5	Руководство работниками и операционное управление персоналом творческого коллектива и/или архитектурным подразделением организации	20
ПК-6	Выполнение предпроектных и изыскательских работ, разработка проекта отдельных элементов в проектах новых, реконструируемых и	20

	реставрируемых объектов ландшафтной архитектуры	
--	---	--

### 3. РАСПРЕДЕЛЕНИЕ ТЕСТОВЫХ ЗАДАНИЙ ПО КОМПЕТЕНЦИЯМ И ДИСЦИПЛИНАМ

Таблица 2

Код компетенции	Наименование компетенции	Наименование индикаторов сформированности компетенции	Наименование дисциплины (модуля), практики	Курс	Номер задания
УК-1	Способен осуществлять поиск, критический анализ и синтез информации, применять системный подход для решения поставленных задач	ИД-1 Анализирует задачу, выделяя ее базовые составляющие, осуществляет декомпозицию задачи ИД-2 Находит и критически анализирует информацию, необходимую для решения поставленной задачи ИД-3 Грамотно, логично, аргументированно формирует собственные суждения и оценки. Отличает факты от мнений, интерпретаций, оценок в рассуждениях других участников деятельности	Философия	1	1
			Ландшафтная проектирование	2,3,4	2,18,20
			Основы научных исследований	1	
			Фитопатология и энтомология	4	3,19
			Основы фитодизайна и флористики	4	4,5
			Газоноведение	3	6,7
			Проектная деятельность	3	
			Методология и организация проектной деятельности	3	8,9
			Земельный кадастр и мониторинг	3	10
			Лесоведение	3	11
			Физиология и защита растений	3	12
			Технология обследования зеленых насаждений	3	13
			Машины и механизмы в ландшафтной архитектуре	3	
			Основы лесопаркового хозяйства	4	14
Урбоэкология и мониторинг	4	15			
Метеорология и климатология	4	16			

			Агрометеорология	4	17
			Ознакомительная практика(по ботанике)	1	
			Научно-исследовательская работа (получение первичных навыков научно-исследовательской работы) по почвоведению	2	
			Ознакомительная практика (по геодезии)	1	
			Производственная практика (Научно-исследовательская работа)	2	
			Производственная практика (преддипломная практика)	4	
			Выполнение и защита выпускной квалификационной работы	4	
УК-2	Способен определять круг задач в рамках поставленной цели и выбирать оптимальные способы их решения, исходя из действующих правовых норм, имеющих ресурсы и ограничений	ИД-1 Определяет круг задач в рамках поставленной цели и связи между ними, а также предлагает способы решения поставленных задач и ожидаемые результаты с точки зрения соответствия цели ИД-2 Планирует реализацию и выполняет задачи в зоне своей ответственности с учетом имеющихся ресурсов и ограничений в соответствии с запланированными результатами и точками	Проектная деятельность	3	
			Проектный практикум	3	1-5, 11-15
			Инженерная подготовка территорий	4	6-10, 16-20
			Производственная практика (преддипломная практика)	4	
			Выполнение и защита выпускной квалификационной работы	4	



		контроля, при необходимости корректирует способы решения задач			
УК-3	Способен осуществлять социальное взаимодействие и реализовывать свою роль в команде	ИД-1 Понимает эффективность использования стратегии сотрудничества для достижения поставленной цели, определяет свою роль в команде ИД-2 Различает особенности поведения разных групп людей, с которыми взаимодействует, учитывает их в своей деятельности ИД-3 Понимает результаты (последствия) своих личных действий и планирует последовательность шагов для достижения заданного результата	Геодезия	2	1-6
			Ландшафтное проектирование	2,3,4	
			Введение в специальность	1	7-14
			Проектная деятельность	3	
			Технико-экономическое обоснование проекта	3	15-20
			Ознакомительная практика(по ботанике)	1	
			Научно-исследовательская работа (получение первичных навыков научно-исследовательской работы) по почвоведению	2	
			Ознакомительная практика (по геодезии)	1	
			Производственная практика (Научно-исследовательская работа)	2	
			Производственная практика (практика по получению профессиональных умений и опыта профессиональной деятельности)	3	
Производственная практика (преддипломная практика)	4				
Выполнение и защита выпускной квалификационной работы	4				
УК-4	Способен	ИД-1 Выбирает на	Иностранный язык	1,2	1-12

	осуществлять деловую коммуникацию в устной и письменной формах на государственном языке Российской Федерации и иностранном(ых) языке(ах)	государственном и иностранном (-ых) языках коммуникативно приемлемые стиль делового общения, вербальные и невербальные средства взаимодействия с партнерами ИД-2 Использует информационно-коммуникационные технологии при поиске необходимой информации в процессе решения различных коммуникативных задач на государственном и иностранном (-ых) языках ИД-3 Ведет деловую переписку, учитывая особенности стилистики официальных и неофициальных писем, социокультурные различия в формате корреспонденции на государственном и иностранном (-ых) языках	Деловые коммуникации	2	13-20
			Производственная практика (Научно-исследовательская работа)	2	
			Производственная практика (преддипломная практика)	4	
			Выполнение и защита выпускной квалификационной работы	4	
УК-5	Способен воспринимать межкультурное разнообразие общества в социально-историческом, этическом и философском контекстах	ИД-1 Отмечает и анализирует особенности межкультурного взаимодействия (преимущества и возможные проблемные ситуации), обусловленные различием этических, религиозных и ценностных систем ИД-2 Предлагает способы	История России	1	1-7
			Философия	1	
			Рисунок и живопись	1,2	
			Архитектурная графика и основы композиции	1	
			История паркового искусства	3	8-14
			История искусств	2	15-20
			Творческая практика (по рисунку и живописи)	1	

		преодоления коммуникативных барьеров при межкультурном взаимодействии ИД-3 Придерживается принципов недискриминационного взаимодействия, основанного на толерантном восприятии культурных особенностей представителей различных этносов и конфессий, при личном и массовом общении для выполнения поставленной задачи..	Выполнение и защита выпускной квалификационной работы	4	
УК-6	Способен управлять своим временем, выстраивать и реализовывать траекторию саморазвития на основе принципов образования в течение всей жизни	ИД-1 Адекватно оценивает временные ресурсы и ограничения и Эффективно использует эти ресурсы ИД-2 Выстраивает и реализует персональную траекторию непрерывного образования и саморазвития на его основе	Почвоведение	2	1-2, 4-7
			Научно-исследовательская работа (получение первичных навыков научно-исследовательской работы) по почвоведению	2	8-10, 12-13
			Ознакомительная практика (по геодезии)	1	14-17
			Производственная практика (Научно-исследовательская работа)	2	18-19
			Производственная практика (преддипломная практика)	4	20
			Выполнение и защита выпускной квалификационной работы	4	3,11
			Физическая культура и спорт	1	1
УК-7	Способен поддерживать	ИД-1 Рассматривает нормы здорового образа жизни как	Общая физическая	1,2,3	2

	должный уровень физической подготовленности для обеспечения полноценной социальной и профессиональной деятельности	основу для полноценной социальной и профессиональной деятельности ИД-2 Выбирает и использует здоровьесберегающие приемы физической культуры для укрепления организма в целях осуществления полноценной профессиональной и другой деятельности	подготовка		
			Спортивные секции	1,2,3	3
			Лечебная физическая культура	1,2,3	3
			Выполнение и защита выпускной квалификационной работы	4	4,5
УК-8	Способен создавать и поддерживать в повседневной жизни и в профессиональной деятельности безопасные условия жизнедеятельности для сохранения природной среды, обеспечения устойчивого развития общества, в том числе при угрозе и возникновении чрезвычайных ситуаций и военных конфликтов	ИД-1 Выявляет возможные угрозы для жизни и здоровья человека, в том числе при возникновении чрезвычайных ситуаций ИД-2 Понимает, как создавать и поддерживать безопасные условия жизнедеятельности, том числе при возникновении чрезвычайных ситуаций ИД-3 Применяет положения знать: общевоинских уставов в повседневной деятельности подразделения, управляет строями, применяет штатное стрелковое оружие ИД-4 Ведет общевойсковой бой в составе подразделения ИД-5 Выполняет поставленные задачи в условиях РХБ заражения	Безопасность жизнедеятельности	4	1-15
			Основы военной подготовки	2	16-20
			Выполнение и защита выпускной квалификационной работы	4	3,6,11-15

		ИД-6 Пользуется топографическими картами ИД-7 Оказывает первую медицинскую помощь при ранении и травмах ИД-8 Имеет высокое чувство патриотизма, считает защиту Родины своим долгом и обязанностью			
УК-9	Способен принимать обоснованные экономические решения в различных областях жизнедеятельности	ИД-1 Понимает базовые принципы функционирования экономики и экономического развития, цели и формы участия государства в экономике ИД-2 Применяет методы личного экономического и финансового планирования для достижения текущих и долгосрочных финансовых целей ИД-3 Использует финансовые инструменты для управления личными финансами, контролирует собственные экономические и финансовые риски	Основы экономической и финансовой грамотности	1	1-,20
			Выполнение и защита выпускной квалификационной работы	4	1,5,12,16,18
УК-10	Способен формировать нетерпимое отношение к проявлениям экстремизма,	ИД-1 Реализует гражданские права и осознанно участвует в жизни общества ИД-2 Следует базовым этическим ценностям, демонстрируя нетерпимое	Правоведение	2	1-15
			Выполнение и защита выпускной квалификационной работы	4	1-24
			Основы российской государственности	1	16-24

	терроризма, коррупционному поведению и противодействует им в профессиональной деятельности	отношение к коррупционному поведению, экстремизму и терроризму			
ОПК-1	Способен решать типовые задачи профессиональной деятельности на основе знаний основных законов математических и естественных наук с применением информационно-коммуникационных технологий	ИД-1 Демонстрирует знание основных законов математических и естественных наук, необходимых для решения типовых задач в области ландшафтной архитектуры ИД-2 Использует знания основных законов математических и естественных наук для решения типовых задач в области ландшафтной архитектуры ИД-3 Применяет информационно-коммуникационные технологии в решении типовых задач в области ландшафтной архитектуры	Математика	1	1-4
			Общая химия	1	5-8
			Ботаника	1	9-12
			Декоративная дендрология	3	13-16
			Начертательная геометрия	1	17-20
			Фитопатология и энтомология	4	
			Выполнение и защита выпускной квалификационной работы	4	
Экология агроландшафтов	4				
ОПК-2	Способен использовать нормативные правовые акты и оформлять специальную документацию в профессиональной деятельности	ИД-1 Владеет методами поиска и анализа нормативных правовых документов, регламентирующих различные аспекты профессиональной деятельности в области	Градостроительное законодательство и экологическое право	2	1-10
			Градостроительство с основами архитектуры	3	11-20
			Выполнение и защита выпускной квалификационной работы	4	

	деятельности	ландшафтной архитектуры ИД-2 Соблюдает требования природоохранного законодательства Российской Федерации в профессиональной деятельности ИД-3 Использует нормативные правовые документы, нормы и регламенты проведения работ в области ландшафтной архитектуры			
ОПК-3	Способен участвовать в управлении профессиональной деятельностью, используя знания в области землеустройства и кадастров	ИД-1 Знать теоритические основы управления профессиональной деятельностью, используя знания в области землеустройства и кадастров ИД-2 Участвовать в управлении профессиональной деятельностью, используя знания в области землеустройства и кадастров ИД-3 Управлять профессиональной деятельностью, используя знания в области землеустройства и кадастров	Землеустройство	1,2	1-20
			Право (земельное)	4	
			Защита выпускной квалификационной работы, включая подготовку к процедуре защиты и процедуру защиты	1	
			Маркетинг в области землеустройства и кадастра	4	1-20
ОПК-4	Способен создавать и поддерживать безопасные условия выполнения	ИД-1 Знает современные технологии проектированию и строительстве объектов	Информационные технологии в ландшафтной архитектуре	2	
			Выполнение и защита	4	1-4

	производственных процессов	<p>ландшафтной архитектуры ИД-2 Умеет выбирать, обосновывать и реализовывать современные технологии по проектированию и строительстве объектов ландшафтной архитектуры с учетом природно-производственных условий, требований к качеству продукции, экономических ограничений</p> <p>ИД-3 Реализует современные технологии по проектированию и строительстве объектов ландшафтной архитектуры</p>	выпускной квалификационной работы		
ОПК-5	Способен участвовать в проведении экспериментальных исследований в профессиональной деятельности	<p>ИД-1 Знает методы и средства измерений, испытаний и контроля параметров объектов ландшафтной архитектуры</p> <p>ИД-2 Умеет выбирать современные методы и средства измерений, испытаний и контроля объектов ландшафтной архитектуры</p> <p>ИД-3 Владеет способностью проводить измерения, испытания и контроль параметров объектов ландшафтной архитектуры</p>	Основы научных исследований	1	1-9
			Научно-исследовательская работа (получение первичных навыков научно-исследовательской работы) по почвоведению	2	10-18
			Выполнение и защита выпускной квалификационной работы	4	19,20



ОПК-6	Способен использовать базовые знания экономики и определять экономическую эффективность в профессиональной деятельности	ИД-1 Определяет экономическую эффективность территорий по развитию населенных пунктов	Экономика, управления и организация предприятий	2	1-15
		ИД-2 Определяет экономическую эффективность территорий по благоустройству населенных пунктов	Выполнение и защита выпускной квалификационной работы	4	16-20
ОПК-7	Способен понимать принципы современных информационных технологий и использовать их для решения задач профессиональной деятельности	ИД-3 Определяет экономическую эффективность по реализации объектов ландшафтной архитектуры			
		ИД-1 Понимает принципы современных информационных технологий для решения задач профессиональной деятельности	Информационные технологии в ландшафтной архитектуре	2	1-15
ОПК-7		ИД-2 Обоснованно выбирает и использует современные информационные технологии для решения задач профессиональной деятельности	Выполнение и защита выпускной квалификационной работы	4	16-20
		ИД-1 Технологии производства различных видов работ по благоустройству и озеленению территории; Способы и методы оперативного управления		Строительство и содержание объектов ландшафтной архитектуры	
ПК-1	Оперативное управление производством работ по благоустройству и озеленению на объекте ландшафтной архитектуры		Строительное дело и материалы	3	4-7
			Декоративное растениеводство и	4	8-11

		<p>производством работ по благоустройству и озеленению; Методы определения видов и объемов работ и производственных заданий по благоустройству и озеленению территорий ИД-2 Определять виды и сложность, рассчитывать объемы работ по благоустройству и озеленению объектов ландшафтной архитектуры; Разрабатывать и контролировать выполнение сводных планов строительного производства на участке строительства; Осуществлять документальное сопровождение производства работ по благоустройству и озеленению на объекте ландшафтной архитектуры ИД-3 Подбор сторонних организаций и оформление с ними договоров на материально-техническое обеспечение строительства, техническое обслуживание и ремонт объектов ландшафтной архитектуры; Анализ отчетной документации производства</p>	питомники		
			Производственная практика (Научно-исследовательская работа)	2	12-14
			Производственная практика (практика по получению профессиональных умений и опыта профессиональной деятельности)	3	15-17
			Выполнение и защита выпускной квалификационной работы	4	18-20

		работ по благоустройству и озеленению на объекте ландшафтной архитектуры; Ведение текущей и исполнительной документации по производственной деятельности объекта благоустройства и озеленения, подготовка указаний, проектов приказов, распоряжений, договоров по вопросам, входящим в компетенцию			
ПК-2	Организация производства работ по благоустройству и озеленению территорий и содержанию объектов ландшафтной архитектуры	ИД-1 Состав и порядок подготовки документов для оформления разрешений на производство работ по благоустройству и озеленению; Технологии производства различных видов работ по благоустройству и озеленению территории; Способы и методы планирования производства работ по благоустройству и озеленению территорий ИД-2 Подготавливать документы для оформления разрешений на производство работ по благоустройству и озеленению территорий, в том числе в охранных зонах;	Функционирование предприятий по внешнему благоустройству и озеленению	4	1-4
			Производственная практика (Научно-исследовательская работа)	2	5-8
			Производственная практика (практика по получению профессиональных умений и опыта профессиональной деятельности)	3	9-12
			Производственная практика (преддипломная практика)	4	13-16
			Выполнение и защита выпускной квалификационной работы	4	17-20

		<p>Разрабатывать проект производства работ и календарные планы на работы по благоустройству и озеленению территории; Оформлять отчетную, техническую, нормативную и распорядительную документацию</p> <p>ИД-3 Разработка и согласование проекта производства работ и календарных планов на работы по благоустройству и озеленению территории и содержанию объектов ландшафтной архитектуры; Сводное планирование поставки и контроль распределения и расходования материально-технических ресурсов; Документальное оформление процедур обеспечения и управления качеством проводимых работ</p>			
ПК-3	Учет и постановка на баланс территорий и объектов благоустройства и озеленения; включение в реестр зеленых насаждений	ИД-1 Государственные стандарты и нормативно-техническая документация в области организации и порядка проведения работ по мониторингу состояния и инвентаризационному учету; Правила создания и	Инженерная подготовка территорий	4	1-5
			Основы реконструкции объектов ландшафтной архитектуры	4	6-8
			Малые архитектурные формы в ландшафтной архитектуре	2	9-11
			Декоративно-прикладное	2	12-14

		<p>содержания зеленых насаждений; Требования к комплексному благоустройству территорий различного назначения</p> <p>ИД-2 Применять современные методы оценки состояния территорий и объектов благоустройства и озеленения и их отдельных элементов; Проводить оценку необходимых изменений в проектных решениях (при необходимости), возникающих в ходе производства работ на территориях и объектах благоустройства и озеленения; Оформлять и принимать отчетную, техническую и распорядительную документацию по постановке на баланс территорий и объектов;</p> <p>ИД-3 Утверждение планов и программ по мониторингу состояния и инвентаризационному учету территорий и объектов благоустройства и озеленения; Организация технического надзора и контроля за процедурой</p>	<p>искусство и скульптурные элементы в рекреационной зоне</p>		
			<p>Производственная практика (практика по получению профессиональных умений и опыта профессиональной деятельности)</p>	3	15-17
			<p>Выполнение и защита выпускной квалификационной работы</p>	4	18-20

		оценки состояния и инвентаризации территорий и объектов благоустройства и озеленения; Рассмотрение и утверждение документов по инвентаризационному учету и постановке на учет территорий и объектов благоустройства и озеленения			
ПК-4	Организация производства комплекса работ по благоустройству и озеленению на территориях и объектах	ИД-1 Нормативно-техническая документация по организации производства работ в области строительства, благоустройства, озеленения территорий населенных пунктов и защиты зеленых насаждений; Основные требования к проектным решениям, параметрам и необходимым сочетаниям элементов благоустройства и озеленения при производстве комплекса работ по благоустройству и озеленению; Распорядительные, методические и нормативно-технические документы, относящиеся к сфере деятельности по благоустройству и озеленению в коммунальном	Строительство и содержание объектов ландшафтной архитектуры	3,4	1-5
			Производственная практика (практика по получению профессиональных умений и опыта профессиональной деятельности)	3	6-10
			Производственная практика (преддипломная практика)	4	11-15
			Выполнение и защита выпускной квалификационной работы	4	16-20

		<p>хозяйстве ИД-2 Подготавливать документы для оформления разрешений на производство комплекса работ по благоустройству и озеленению; Разрабатывать проекты организации строительства, проекты производства работ и календарные планы благоустройства и озеленения; Выбирать и применять оптимальные методы и средства разработки отдельных элементов по благоустройству и озеленению</p> <p>ИД-3 Оформление разрешений, необходимых для производства комплекса работ по благоустройству и озеленению на территориях и объектах; Ведение установленной отчетности по выполненным видам и этапам комплекса работ по благоустройству и озеленению на территориях и объектах; Документальное оформление процедур обеспечения и управления качеством работ по</p>			
--	--	---	--	--	--

		благоустройству и озеленению на территориях и объектах			
ПК-5	Руководство работниками и операционное управление персоналом творческого коллектива и/или архитектурным подразделением организации недвижимости	ИД-1 Требования законодательства Российской Федерации и иных нормативных правовых актов, регулирующих трудовую деятельность; Состав и назначение нормативных документов, регламентирующих трудовые отношения в организации;	Функционирование предприятий по внешнему благоустройству и озеленению	4	1-4
		Методы оценки эффективности труда	Производственная практика (практика по получению профессиональных умений и опыта профессиональной деятельности)	3	5-6
		ИД-2 Определять оптимальное распределение работников с учетом содержания и объемов производственных заданий; Осуществлять оценку результативности и качества выполнения работниками производственных заданий, эффективности выполнения работниками должностных обязанностей; Осуществлять анализ профессиональной деятельности работников и определять недостающие знания, умения и компетенции	Производственная практика (преддипломная практика)	4	7-12
		ИД-3 Установление целей для осуществления	Выполнение и защита выпускной квалификационной работы	4	19,20
			Экология агроландшафтов	4	13-18



		творческих задач коллектива или архитектурного подразделения проектной организации; Распределение производственных заданий между работниками; Разработка предложений по повышению профессионального уровня работников			
ПК-6	Выполнение предпроектных и изыскательских работ, разработка проекта отдельных элементов в проектах новых, реконструируемых и реставрируемых объектов ландшафтной архитектуры	ИД-1 Основные источники получения информации в ландшафтном и архитектурно-строительном проектировании, включая нормативные, методические, справочные и реферативные источники; Основные способы и методы выражения ландшафтно-архитектурного замысла, включая графические, макетные, компьютерное и видеомоделирование, вербальные; Технология проведения фотофиксации объекта, геодезической съемки, выявления существующих природных компонентов и инвентаризации насаждений, климатических, геологических характеристик объекта ландшафтной	Основы реконструкции объектов ландшафтной архитектуры	4	1-3
			3д моделирование ландшафтной архитектуры	3	4-11
			Малые архитектурные формы в ландшафтной архитектуре	2	12,13
			Декоративно-прикладное искусство и скульптурные элементы в рекреационной зоне	2	14,15
			Производственная практика (Научно-исследовательская работа)	2	16
			Производственная практика (практика по получению профессиональных умений и опыта профессиональной деятельности)	3	17
			Производственная практика (преддипломная практика)	4	18,19
			Выполнение и защита выпускной квалификационной работы	4	20

		<p>архитектуры ИД-2           Использовать современные средства систем автоматизированного проектирования           и информационно- коммуникационные технологии           в профессиональной деятельности   в   области ландшафтной архитектуры; Использовать проектную, нормативную правовую, нормативно-техническую и научно-исследовательскую документацию для получения сведений, необходимых для разработки заданий на проектирование; Оформлять графически результаты работ по сбору, обработке и анализу           данных, необходимых для разработки ландшафтно-архитектурной концепции</p> <p>ИД-3           Получение технического задания на разработку части проектной или           проектно- изыскательской документации и уточнение требований и условий задания в установленном порядке           в   случае</p>			
--	--	---	--	--	--

		необходимости; Подготовка проектно-изыскательской информации, ее обработка, систематизация; организация хранения собранной информации; Натурные обследования объекта ландшафтной архитектуры			
--	--	---	--	--	--

*1. Курсивом приведены примеры, при заполнении необходимо их убрать*

## 4.ТЕСТОВЫЕ ЗАДАНИЯ ДЛЯ ОЦЕНКИ УРОВНЯ СФОРМИРОВАННОСТИ КОМПЕТЕНЦИЙ

### ЗАДАНИЯ ДЛЯ ОЦЕНКИ УК-1

#### Задание №1

Функция философии, объясняющая общественное бытие и способствующая его материальному и духовному изменению:

*Выберите один правильный ответ:*

1. Критическая;
2. Мировоззренческая;
3. Прогностическая;
4. Гуманитарная;
5. Аксиологическая;
6. Социальная;
7. Методологическая

#### Задание №2

Понятие «Дизайн» дословно означает...

*Выберите один правильный вариант ответа:*

1. Искусство проектирования участка
2. Проектирование, рисунок, чертеж, проект
3. Разработка рисунка участка

#### Задание №3

Фитопатология - это:

*Выберите один правильный ответ.*

- а) Учение об устойчивости растений к болезням
- б) Наука, исследующая закономерности проявления болезней и причины массового их развития
- в) Наука о болезнях растений и способах борьбы с ними

#### Задание №4

Украшение интерьера срезанными цветами это

*Выберите один правильный ответ:*

- А) бонсай
- Б) флористика
- В) манжетка
- Г) бутоньерка

#### Задание №5

Каким из инструментов следует производить подрезку цветов:

*Выберите один правильный ответ:*

- А. секатором
- Б. ножом
- В. ножницами
- Г. резакком

#### Задание №6

Нежелательно применять для мульчирования газона  
*Выберите один правильный ответ:*

- a) торф
- b) компост
- c) песок

#### Задание №7

Укажите короткокорневищный злак  
*Выберите один правильный ответ:*

- a) ежа сборная
- b) мятлик луговой
- c) овсяница овечья

#### Задание №8

Система озеленения жилых районов и микрорайонов должна предусматривать:  
*Выберите несколько вариантов ответов:*

1. биологическую устойчивость и эстетическую полноценность существующих и проектируемых насаждений
2. снижение уровня шума, загазованности, запыленности
3. подбор устойчивого ассортимента растительности
4. плодоношение растений

#### Задание №9

Функциональные назначения внутри заводских насаждений:  
*Выберите несколько вариантов ответов:*

1. для очистки окружающей среды от пыли, газов и т. д.
2. для благоустроенного внешнего вида предприятия
3. для благоприятных условий кратковременного отдыха
4. для привлечения энтомофагов

#### Задание №10

Что относится к недвижимым вещам?

*Выберите один правильный ответ:*

1. Земельные участки, участки недр и все, что прочно связано с землей, то есть объекты, перемещение которых без несоразмерного ущерба их назначению невозможно, в том числе здания, сооружения, объекты незавершенного строительства, воздушные и морские суда, суда внутреннего плавания, космические объекты
2. Здание, строение, сооружение, объекты, строительство которых не завершено, за исключением временных построек, киосков, навесов и других подобных построек
3. Земельные участки, участки недр и все, что прочно связано с землей, в том числе здания, сооружения, объекты незавершенного строительства, а также деньги и ценные бумаги

#### Задание №11

Признаки, по которым можно судить о светолюбивости древесных пород:  
*Выберите один правильный ответ:*

1. густая крона, высокая протяженность кроны на стволе
2. рыхлая крона, хорошая очищенность стволов от сучьев
3. способность подроста длительное время находиться под пологом древостоя
4. все вышеуказанные варианты неправильные

#### Задание №12

1. Физиология растений изучает:  
*Выберите один правильный ответ:*

- а) строение растений
- б) генетический аппарат растений
- в) функции жизнедеятельности растений
- г) превращение веществ и энергии

#### Задание №13

Какой жизненной формы не существует  
*Выберите один правильный ответ:*

1. дерево
2. деревце
3. кустарник
4. полукустарник

#### Задание №14

Лесная подстилка – это напочвенное образование, формирующееся под пологом леса из  
Ответ:

1. продуктов подземных ярусов леса
2. продуктов опада наземных ярусов леса
3. продуктов жизнедеятельности животных
4. продуктов воздушных ярусов леса

#### Задание №15

Современное определение науки экология — это:  
*Выберите один правильный ответ:*

1. учение о доме, жилище;
2. наука о взаимоотношениях живых организмов между собой и окружающей средой;
3. фундаментальная наука о природе, являющаяся комплексной и объединяющая знание основ нескольких классических естественных наук.

#### Задание №16

Согласно данному закону ни один из факторов среды (свет, воздух, влага и питательные вещества) не может быть исключен или заменен другим:

*Выберите один правильный ответ:*

1. Закон незаменимости
2. Закон минимума
3. Закон критических периодов

4. Закон неравноценности факторов среды
5. Закон оптимума
6. Закон плодосмена

**Задание №17**

Виды агрометеорологических показателей:

*Выберите один правильный ответ:*

1. Региональные
2. Метеорологические
3. Химические
4. Синоптические
5. Биологические
6. Физические

**Задание №18**

Стиль чаще используемый при оформлении исторических особняков

*Выберите один правильный вариант ответа:*

1. Пейзажный стиль
2. Природный стиль
3. Регулярный стиль

**Задание №19**

2. Какие условия усиливают развитие бактериозов растений:

Выберите один ответ.

- а) Высокая влажность воздуха и почвы и высокая температура
- б) Пониженная температура и высокая влажность
- в) Пониженная температура и влажность

**Задание №20**

Дендрология - это раздел ботаники изучающий....

*Выберите один правильный вариант ответа:*

1. Цветочно - декоративные растения
2. Основы экологии декоративных растений
3. Древесные и полудревесные растения

<b>1.</b>	<b>2.</b>	<b>3.</b>	<b>4.</b>	<b>5.</b>	<b>6.</b>	<b>7.</b>	<b>8.</b>	<b>9.</b>	<b>10.</b>
6	2	В	В	А	С	В	2,3	1,2,3	1
<b>11.</b>	<b>12.</b>	<b>13.</b>	<b>14.</b>	<b>15.</b>	<b>16.</b>	<b>17.</b>	<b>18.</b>	<b>19.</b>	<b>20.</b>
2	В	2	2	2	1	3	3	А	3

**ЗАДАНИЯ ДЛЯ ОЦЕНКИ УК-2**

**Задание №1**

Сад, комбинируемый из вечнозеленых деревьев, где зонтичная сосна - одна из ведущих пород

*Выберите правильный вариант ответа*

1. Природный экологический сад
2. Японский сад
3. Французский сад

#### Задание №2

Все древесные растения разделяются на две большие группы

*Выберите правильный вариант ответа*

1. Лиственные растения и хвойные
2. Игольчатые и хвойные
3. Цветущие и не цветущие

#### Задание №3

Хвойный кустарник -

*Выберите правильный вариант ответа*

1. Сосна
2. Можжевельник
3. Шиповник

#### Задание №4

Назовите регулярные цветники

*Выберите правильный вариант ответа*

1. Солитёр, рабатка, бордюр, клумба
2. Группы, миксбордер, рокарий
3. Альпинарий, альпийская горка

#### Задание №5

Основные правила при устройстве миксбордера

*Выберите правильный вариант ответа*

1. Растение должно быть декоративным весь вегетативный период
2. {Подбирать ассортимент цветочно- декоративных культур так, чтобы конец цветения одного вида совпадал с цветением другого
3. Подбирать цветочные растения по высоте

#### Задание №6

Градостроительный кодекс Российской Федерации представляет собой:

*Выберите один правильный ответ:*

1. документ, регулирующий правила застройки поселений;
2. документ федерального законодательства РФ, регулирующий правила градостроительного планирования;
3. документ федерального законодательства РФ, регулирующий правила развития инженерной, транспортной и социальной инфраструктур;
4. документ федерального законодательства РФ, регулирующий отношения в области создания системы расселения, градостроительного планирования, застройки, благоустройства поселений, развития их инженерной, транспортной и социальной инфраструктур, рационального природопользования.



#### Задание №7

Красные линии – это:

*Выберите один правильный ответ:*

1. границы застройки жилых территорий;
2. границы городских территорий;
3. границы, отделяющие территорию кварталов, микрорайонов и других элементов планировочной структуры от улиц, проездов и площадей в городских и сельских поселениях.
4. линии застройки городских кварталов.

#### Задание №8

Населенные места подразделяются следующим образом:

*Выберите несколько правильных ответов:*

1. городские;
2. сельские;
3. дачные;
4. районные.

#### Задание №9

Основным признаком типа населенных мест служат:

*Выберите один правильный ответ:*

1. площадь населенного места;
2. численность населения;
3. место расположения;
4. этажность застройки.

#### Задание №10

Условно территория города разделяется на следующие градостроительные зоны:

*Выберите несколько правильных ответов:*

1. селитебная;
2. промышленная;
3. зона отдыха;
4. санитарно-защитная;
5. садовая.

#### Задание №11

Ландшафтный дизайн – это

*Выберите правильный вариант ответа*

1. Проектирование ландшафта, при котором происходит соединение естественного, природного ландшафта с освоенными человеческим территориями
2. Проектирование, рисунок, чертеж, проект
3. Искусство проектирования участка

#### Задание №12

Стиль присущий естественному водоему

*Выберите правильный вариант ответа*

1. Регулярному стилю
2. Французскому саду
3. Пейзажному стилю

#### Задание №13

Главная задача планировки участка –

*Выберите правильный вариант ответа*

1. Практичное взаимодействие зоны отдыха и жилой зоны
2. Добиться эстетического эффекта, сделать участок удобным и приятным для отдыха
3. Удобное расположение огорода и сада

#### Задание №14

Для озеленения бульваров используют деревья и кустарники, важным качеством которых является ....

*Выберите правильный вариант ответа*

1. Быстрота роста и хорошая приживаемость
2. Морозостойкость и теневыносливость
3. Высота роста и яркое цветение

#### Задание №15

Бордюр - это...

*Выберите правильный вариант ответа*

1. Многогрупповые смешанные посадки декоративных растений, расположенные в виде естественных групп
2. Форма цветочного насаждения, окаймляющая посадки цветочных и декоративно-лиственных насаждений по контуру клумбы, вдоль дорожек, рабаток, газона, аллей
3. Цветники, состоящие из одинаковых по форме замощенных участков и засаженных цветочными и декоративно-лиственными культурами

#### Задание №16

Основным признаком типа населенных мест служат:

*Выберите один правильный ответ:*

1. площадь населенного места;
2. численность населения;
3. место расположения;
4. этажность застройки.

#### Задание №17

Условно территория города разделяется на следующие градостроительные зоны:

*Выберите несколько правильных ответов:*

1. селитебная;
2. промышленная;
3. зона отдыха;
4. санитарно-защитная;
5. садовая.

#### Задание №18

Жилая застройка города подразделяется на:

*Выберите несколько правильных ответов:*

1. жилые районы;;
2. микрорайоны;
3. кварталы;

4. промышленные зоны.

#### Задание №19

Роза ветров на генплане определяет:

*Выберите один правильный ответ:*

1. направление ветра;
2. силу ветра;
3. скорость ветра;
4. усиление ветра.

#### Задание №20

По назначению и расчетным скоростям улицы и дороги делятся на следующие категории:

*Выберите несколько правильных ответов:*

1. магистральные ;
2. внутрирайонные;
3. внутриквартальные;
4. микрорайонные..

Ответ:

1.	2.	3.	4.	5.	6.	7.	8.	9.	10.
2	1	2	1	2	1	3	1,2,3	2	1,2,3,4
11.	12.	13.	14.	15.	16.	17.	18.	19.	20.
1	3	2	1	2	2	1,2,3,4	1,2,3	1	1,2,3

### ЗАДАНИЯ ДЛЯ ОЦЕНКИ УК-3

#### Задание №1

{ Геодезия изучает?}

Ответ:

1. { Земную поверхность. }
2. { Строение земной коры. }
3. { Растительность. }
4. { Поверхность морей и океанов }

#### Задание №2

{ Земля имеет форму?}

Ответ:

1. { Шара. }
2. { Сферы. }
3. { Эллипсоида. }
4. { Эллипсоида вращения. }

#### Задание №3

{ Условное изображение на топографическом плане?}

Ответ:

1. {Вертикальный разрез местности. }
2. { Геология. }
3. { Местность. }

4. { Страны света. }

Задание №4

{ Это влияние ничтожно мало на площади радиусом? }

Ответ:

1. { 10км }
2. { 100км. }
3. { 200км. }
4. { 150км. }

Задание №5

{ Система координат в геодезии на планах? }

Ответ:

1. { Полярная }
2. { Прямоугольная }
3. { Круглая. }
4. { Географические координаты. }

Задание №6

{ Принятая в России картографическая проекция? }

Ответ:

1. { Ломоносова. }
2. { Курчатова. }
3. { Гаусса-Крюгера }
4. { Лапласа. }

Задание №7

Ландшафтная архитектура – это...

*Выберите один правильный ответ:*

1. архитектура открытых пространств, в организации которых ведущая роль принадлежит природным элементам и элементам внешнего благоустройства
2. искусство и наука строить, проектировать здания и сооружения
3. теория и практика планировки и застройки городов
4. представляет собой «художественную» сферу деятельности, поскольку относится к области образования «искусства» или «искусства и культуры»

Задание №8

Развитие ландшафтной архитектуры привело к выделению в ней самостоятельных направлений

*Выберите несколько вариантов ответов:*

1. ландшафтного планирования
2. ландшафтный дизайн
3. проект
4. строительный проект

Задание №9

Пейзажное стилевое направление отличается

*Выберите несколько вариантов ответов:*

1. свободной сеткой плана
2. извилистыми дорогами
3. естественным рельефом
4. свободными контурами водоемов, лужаек и др. элементов

5. свободно растущей растительностью, живописными формами крон

#### Задание №10

Регулярное стилевое направление характеризуется:

*Выберите несколько вариантов ответов:*

1. геометрической сеткой плана
2. архитектурно обработанным рельефом
3. подчеркнутым доминированием главного здания
4. четкими контурами водоемов
5. рядовыми посадками кустарников и деревьев, их стрижкой

#### Задание №11

Специфика ландшафтной архитектуры как искусства:

*Выберите несколько вариантов ответов:*

1. ландшафтная архитектура оперирует живыми материалами, изменяющимися во времени и пространстве
2. воспринимается под воздействием пространственно-временных эффектов, таких как освещение, колористическое состояние, колебания ветра, осадки
3. объекты воспринимаются в движении, впечатление создается во времени
4. основой является пространственная композиция
5. оказывает комплексное воздействие на органы чувств – зрение, слух, обоняние, осязание

#### Задание №12

К объектам архитектурно-ландшафтного проектирования относятся:

*Выберите несколько вариантов ответов:*

1. ландшафтные объекты населенных мест
2. рекреационные объекты
3. территории особо охраняемых ландшафтов
4. четкими контурами водоемов
5. объекты различного хозяйственного назначения

#### Задание №13

К специальным объектам ландшафтного проектирования относятся:

*Выберите несколько вариантов ответов:*

1. сады при общественных зданиях
2. сады в жилой застройке
3. сады на искусственных основаниях
4. скверы, бульвары, пешеходные пространства
5. питомники, кладбища, защитно-мелиоративные насаждения

#### Задание №14

К основным объектам ландшафтного проектирования относятся:

*Выберите несколько вариантов ответов:*

1. городские многофункциональные (культуры и отдыха)
2. специализированные сады и парки (детские, аттракционные, спортивные, мемориальные, выставочные, зоологические, ботанические и т.д.)
3. загородные зоны массового отдыха
4. частные загородные участки
5. санитарно-защитные зоны

#### Задание №15

Что такое бизнес-план?

- а) необходимый документ для получения денежных средств или получения льгот
- б) рабочий инструмент, позволяющий исследовать и оценить любое конкретное направление и перспективы деятельности предприятия или фирмы на определенном рынке в сложившихся организационно-экономических условиях
- в) развернутое обоснование проекта, дающее возможность всесторонне оценить эффективность принятых решений, планируемых мероприятий, ответить на вопрос, стоит ли вкладывать деньги в данный проект

#### Задание №16

Какие цели следует отнести к процедурам бизнес-планирования?

- а) разработка стратегии развития бизнеса
- б) определение тенденции развития бизнеса
- в) диверсификация продуктов работ и услуг
- г) все вышеперечисленное

#### Задание №17

Укажите очередность решения задач при бизнес-планировании

- а) сбор и подготовка статистической, аналитической и прогнозной информации
- б) анализ чувствительности проекта к изменениям внутренних и внешних факторов
- в) разработка целей, стратегии и тактики реализации проекта
- г) определение необходимых ресурсов для реализации целей
- д) оценка эффективности инвестиционных затрат

#### Задание №18

Какие перечисленные факторы относятся к экономическим проектам: а) приватизация предприятия

- б) создание аудиторской системы
- в) реформирование системы социального обеспечения
- г) реализация концепции новой системы управления
- д) введение новой системы налогов

#### Задание №19

Какие разделы включены в структуру бизнес-плана?

- а) резюме
- б) социальный план
- в) организационный план
- г) план по страхованию сотрудников
- д) план маркетинга
- е) культурный план
- ж) финансовый план

#### Задание №20

1. Бизнес-план инвестиционного проекта разрабатывается для:

- а) кредиторов
- б) предпринимателей
- в) инвесторов
- г) персонала предприятий

Ответ:

1.	2.	3.	4.	5.	6.	7.	8.	9.	10.
1	4	3	1	2	3	1	1,2	1,2,3,4,5	1,2,3,4,5
11.	12.	13.	14.	15.	16.	17.	18.	19.	20.
1,2,3,4,5	1,2,3,4,5	1,2,3,4,5	1,3	В	Г	В- А- Б- Г- Д	А- Д Ж	А-В-Д- Ж	В

### ЗАДАНИЯ ДЛЯ ОЦЕНКИ УК-4

#### 1 ДЕ – Лексика и словообразование ИД-1 УК-4; ИД-4 УК-4)

##### Задание №1

1 The milk contains the least amount of butter \_\_\_\_.

- a) salt
- b) fat
- c) cream
- d) ice-cream

##### Задание №2

2. Having improved the feeding conditions of the cows, we got high \_\_\_\_ yields.

- a) milk
- b) cream
- c) fat
- d) fur

##### Задание №3

3. The article deals with the problem of our country's economic \_\_\_\_\_.

- a) political b) policy c) politican d) politics

#### 2 ДЕ – Грамматика (ИД-1 УК-4; ИД-4 УК-4)

##### Задание №4

4. I wish ... agriculture were as developed as in England.

- a) our b) ours c) ourselves d) we

##### Задание №5

5. The ... insect is the dragonfly. It flies at 58 kilometres an hour.

- a) fast b) faster c) fastest d) more faster

##### Задание №6

6. ... cows are domestic animals.

- a) a b) the c) - d) an

##### Задание №7

7. Animals can suffer ... the same disease that human beings do.

a) from b) at c) in d) for

Задание №8

8. Agriculture ... the main source of providing the population with food.

a) remains b) remain c) is remaining d) remained

Задание №9

9. Yesterday the students ... the dairymaids to milk the cows.

a) help b) helped c) were helping d) have been helping

Задание №10

10. The students ... a text about infectious diseases now.

a) read b) have been reading c) are reading d) have read

Задание №11

11. Ministry of Agriculture ... everything for the organization of a good veterinary work on poultry farms.

a) have done b) does c) is doing d) have been doing

Задание №12

12. Deer ... sleep very much. They only sleep for about 3 hours a day.

a) mayn't b) can't c) mustn't d) shouldn't

<b>1</b>	<b>2</b>	<b>3</b>	<b>4</b>	<b>5</b>	<b>6</b>	<b>7</b>	<b>8</b>	<b>9</b>	<b>10</b>	<b>11</b>	<b>12</b>
b	a	b	a	c	c	a	a	b	c	b	b

Задание №13

1. Многоплановый процесс установления и развития контактов между людьми — это процесс:

- а) общения
- б) понимания
- в) восприятия

Задание №14

2. Человек, который обычно весьма активен, предпочитает идти к разрешению конфликта своим определенным путем, используя стиль:

- а) приспособления
- б) конкуренции
- в) компромисса

Задание №15

3. Прямое деловое общение характеризуется:

- а) ответными реакциями собеседников
- б) общением в пределах видимости
- в) непосредственным речевым контактом

Задание №16



4. Во многих случаях, имидж — это результат умелой ориентации в конкретной ситуации, а именно правильного выбора своей:
- а) модели поведения
  - б) заинтересованности в отношениях с другими
  - в) способности к общению

Задание №17

5. Акцент в подтверждающих вопросах делают на:
- а) наиболее сложной проблеме
  - б) вновь возникших вопросах
  - в) том, что связывает партнеров

Задание №18

6. При авторитарном стиле ведения совещания руководитель:
- а) допускает возражения
  - б) уверенно держит бразды правления
  - в) ищет поддержку среди коллег

Задание №19

7. Хорошая репутация бизнесмена базируется, в первую очередь, на профессионализме и:
- а) вежливости
  - б) привлекательном имидже
  - в) деловой обязательности

Задание №20

8. Цель формального приема в начале переговоров:
- а) создать атмосферу взаимопонимания
  - б) высказать точку зрения своей стороны
  - в) выслушать точку зрения партнеров

13	14	15	16	17	18	19	20
А	Б	В	А	В	Б	В	А

**ЗАДАНИЯ ДЛЯ ОЦЕНКИ УК-5**

Задание №1

Одним из основоположников советской исторической науки являлся ученый-марксист ...  
 Ответы; 1. Карамзин; 2. Ключевский; 3. Татищев 4. Покровский.

Задание №2

Разгром хазарского каганата связан с именем князя ...  
 Ответы: 1. Владимира; 2. Ярослава Мудрого; 3. Святослава; 4. Игоря.

Задание №3

Софийский собор был главным православным храмом в городах  
 Ответы: 1. Владимире; 2. Смоленске; 3. Новгороде; 4. Киеве.

Задание №4

Установите последовательность сражений, связанных с борьбой русских земель и княжеств с иноземными захватчиками в XIII в.

Ответы: 1. Невская битва; 2. Ледовое побоище; 3. Битва на р. Сити; 4. Битва на р. Калке.

#### Задание №5

Единственным, кто осмелился публично выступить против опричнины Ивана Грозного, был ...

Ответы: 1. Сильвестр; 2. Малюта Скуратов; 3. Филипп Колычев; 4. Макарий.

#### Задание №6

Зародившаяся в XVIIв. портретная живопись получила название ...

Ответы: 1. Икона; 2. Хоругвь; 3. Фреска; 4. Парсуна.

#### Задание №7

Закон о порядке прохождения государственной службы в Российской империи, принятый Петром I в 1722 г., назывался ...

Ответы: 1. Жалованная грамота дворянству; 2. Духовный регламент; 3. Табель о рангах; 4. Манифест о вольности дворянства.

#### Задание №8

К достижениям искусства персов мирового значения принадлежат сад:

*Выбрать несколько правильных ответов:*

1. Чар Баг
2. Чотирисад
3. парадиз

#### Задание №9

Характерные черты сада «Парадиз» (сады) — это большие парки, где

*Выбрать несколько правильных ответов:*

1. регулярное планирование
2. совершенные гидротехнические сооружения
3. растительное разнообразие

#### Задание №10

Характерные черты мусульманского сада

*Выбрать несколько правильных ответов:*

1. план формируется из одного или нескольких квадратов
2. планирование с помощью дорожек, растений и канальцев с водой
3. в центрах квадратов стоят фонтаны или бассейны

#### Задание №11

Мусульманский, райский сад немислим без

*Выбрать один правильный ответ:*

1. песка
2. воды
3. растений

#### Задание №12

Характерные черты мавританского сада:

*Выбрать несколько правильных ответов:*

1. небольшие по площади дворники (патио) — комнаты на воздухе
2. обрамлением сада является галереи, увитые виноградом или розами

3. главное украшение сада является вода, заключенная в различных формах

#### Задание №13

Садово-парковые объекты Древнего Египта подразделялись на следующие типы:

*Выбрать несколько правильных ответов:*

1. священные рощи, располагающиеся на берегу, как правило, искусственного водоема на территории храмовых комплексов и могильные садики
2. озеленение улиц
3. сады при загородных дворцах фараонов – отличающиеся обширными озелененными территориями (родоначальники парков)
4. сады при жилых домах знати

#### Задание №14

Сады и парки Двуречья подразделялись на основные типы:

*Выбрать несколько правильных ответов:*

1. сады ассирийских правителей
2. охотничьи и увеселительные парки или леса
3. «висячие сады»

#### Задание №15

Какого вида мегалитической архитектуры не существует?

*Выберите один правильный ответ:*

1. дольмен
2. менгир
3. кромлех
4. Палех

#### Задание №16

К какому виду мегалитической архитектуры относится Стоунхендж?

*Выберите один правильный ответ:*

1. менгир
2. дольмен
3. кромлех
4. Кромлит

#### Задание №17

Столица Древнего царства в Древнем Египте?

*Выберите один правильный ответ:*

1. Мемфис
2. Фивы
3. Ахетатон
4. Каир

#### Задание №18

Первая ступенчатая пирамида Древнего Египта?

*Выберите один правильный ответ:*

1. Хефрена
2. Хеопса
3. Микерина
4. Джосера

#### Задание №19

Как называется ранняя форма египетской гробницы?

*Выберите один правильный ответ:*

1. пилон
2. пирамида
3. мастаба
4. Пандус

#### Задание №20

Какой архитектурный ордер не относится к греческому?

*Выберите один правильный ответ:*

1. дорический
2. ионический
3. коринфский
4. Композитный

Ответ:

1.	2.	3.	4.	5.	6.	7.	8.	9.	10.
4	3	3	3,4,2,1	3	4	3	1,2,3	1,2,3	1,2,3
11.	12.	13.	14.	15.	16.	17.	18.	19.	20.
2	1,2,3	1,2,3,4	1,2,3	4	3	1	4	3	4

#### ЗАДАНИЯ ДЛЯ ОЦЕНКИ УК-6

##### **Прочитайте текст, выберите один правильный ответ**

*(или инструкция «Прочитайте текст, выберите один правильный ответ и запишите аргументы, обосновывающие выбор ответа»)*

##### Задание № 1.

*Прочитайте текст, выберите 2 и более правильных ответов*

К морфологическим признакам почвы относятся:

1. Сложение
2. Новообразование
3. количество гумуса

##### Задание № 2.

*Прочитайте текст, выберите 2 и более правильных ответов*

Плитовидная структура почвы подразделяется на следующие роды:

1. чешуйчатая
2. пылеватая
3. пластинчатая

##### Задание № 3.

*Прочитайте текст, выберите 2 и более правильных ответов*

Для тундровой зоны характерны зоны:

1. болотные
2. тундрово-глеевые
3. дерновые

Задание № 4.

*Прочитайте текст, выберите 2 и более правильных ответов*  
Сложение почвы может быть:

1. плотное
2. рыхлое
3. рассыпчатое

Задание № 5.

*Прочитайте текст, выберите 2 и более правильных ответов*  
Какие факторы влияют на структуру почвы?

1. изменение внешних условий
2. обработка почвы плугами
3. севооборот

Задание № 6.

*Прочитайте текст и запишите правильный ответ*  
Новообразования это:

Задание № 7

*Прочитайте текст и запишите правильный ответ*  
Что такое плотность почвы?

Задание № 8

*Прочитайте текст, выберите один правильный ответ*  
Гранулометрический состав почвы зависит:

1. от содержания в ней камней;
2. от содержания в ней гравия;
3. от содержания в ней песка;
4. от содержания в ней пыли и ила;
5. все перечисленное.

Задание № 9

*Прочитайте текст, выберите один правильный ответ*  
Сложение почвы может быть:

1. очень плотное;
2. плотное;
3. рыхлое;
4. рассыпчатое;
5. все перечисленное.

Задание № 10

*Прочитайте текст, выберите один правильный ответ*  
Атмосферные факторы жизни растений это:

1. кислород;
2. углекислый газ;
3. элементы питания;
4. все вышеперечисленное;
5. свет и тепло.

Установите соответствие или хронологическую последовательность

Задание № 11

Установите соответствие между понятиями из левой и правой колонок таблицы:

1. Способность почвы впитывать и пропускать почву	1. Способность почвы поднимать влагу по капиллярам
2. Способность почвы удерживать почву	2. Водопроницаемость
3. Водоподъемная способность	3. Влагоемкость

Ответ: 1 – 2, 2 – 3, 3 – 1

#### Задание № 12

Установите соответствие между понятиями из левой и правой колонок таблицы:

Реакция почвенного раствора, значение рН	
1. Кислая	1. равно 7
2. Нейтральная	2. больше 7
3. Щелочная	3. меньше 7

Ответ: 1 – 3, 2 – 1, 3 – 2

#### Задание № 13

*Установите соответствие или хронологическую последовательность*

Установите соответствие между понятиями из левой и правой колонок таблицы:

1. Мерзлотный тип	1. формируется в том случае, когда количество осадков, выпавшее за год, превышает величину испаряемости, характерен для почв лесных зон подзолистых, дерново-подзолистых, бурых лесных и др.
2. Промывной тип	2. характерен для почв пустынь и полупустынь – бурых, серо-бурых и др.
3. Аридный или сухой тип	3. формируется в почвах при неглубоком залегании уровня грунтовых вод в степной и особенно полупустынной и пустынной зонах
4. Выпотной тип	4. характерен для почв, формирующихся в области распространения многолетней мерзлоты.

Ответ: 1-4, 2-1, 3-2, 4-3.

#### Задание №14

*Прочитайте текст, выберите один правильный ответ*

Точность масштаба 1: 500?

1. 1метр.
2. 0,5м.
3. 0,05м
4. 0,1м.

#### Задание №15

*Прочитайте текст, выберите один правильный ответ*

Ориентирование линий означает направление относительно?

1. Стран света.
2. Экватора.
3. Меридиана
4. Южного полюса

#### Задание №16

- Прочитайте текст, выберите один правильный ответ*  
 При решении прямой геодезической задачи определяют?
1. Углы.
  2. Линии.
  3. Координаты
  4. Абсолютные отметки.

Задание №17

- Прочитайте текст, выберите один правильный ответ*  
 Средняя квадратическая погрешность это?
1. Арифметическая средина.
  2. Центр поля рассеяния.
  3. Корень квадратный из суммы квадратов отклонений деленной на число измерений без одного
  4. Разность между результатом измерений и средним значением.

Задание №18

- Прочитайте текст, выберите один правильный ответ*  
 Возможности сохранения пластикового пруда в зимнее время от повреждений
- Ответ:
1. Заполнить пруд до краев водой
  2. Выкачать всю воду из пруда
  3. Заполнить песком несколько пластиковых бутылок и пустить их в пруд

Задание №19

- Прочитайте текст, выберите один правильный ответ*  
 Ассортимент растений больше всего подходящих для озеленения водоема
- Ответ:
1. Ирис болотный, калла эфиопская, рогоз, нимфея
  2. Ландыш, хоста, астильба, примула, анемона
  3. Очиток, флокс шиловидный, крокус, горцицвет весенний, примула

Задание №20

- Выберите один правильный ответ.*  
 Работа над проектом включает в себя несколько этапов
1. исходные данные, архитектурно-ландшафтный анализ, эскизный проект
  2. исходные данные, эскизный проект, рабочий проект
  3. эскизный проект, рабочий проект, визуализации
  4. спутниковый снимок, генеральный план, дендроплан.

1.	2.	3.	4.	5.	6.	7.	8.	9.	10.
1,2	1,3	1,2	1,2,3	1,2	совокупность агрегатов, образование которых связано с процессом почвообразования.	отношение массы абсолютно сухой почвы, не нарушенного сложения, к	5	5	4

						объему.			
11.	12.	13.	14.	15.	16.	17.	18.	19.	20.
1 – 2, 2 – 3, 3 – 1	1 – 3, 2 – 1, 3 – 2	1-4, 2-1, 3-2, 4-3.	2	3	3	3	3	1	2

Ключ с ответами:

## ЗАДАНИЯ ДЛЯ ОЦЕНКИ УК-7

### Прочитайте текст, выберите один правильный ответ

*(или инструкция «Прочитайте текст, выберите один правильный ответ и запишите аргументы, обосновывающие выбор ответа»)*

#### Задание №1.

Студенту необходимо выбрать правильный ответ из предложенных ему вариантов ответов.

1. Что является отличительной сущностью физической культуры?

- 1) гуманизм;
- 2) общедоступность;
- 3) рациональная двигательная деятельность;
- 4) соревновательная деятельность.

2. Какой показатель характеризует функциональное состояние организма?

- 1) вес;
- 2) рост;
- 3) артериальное давление в покое;
- 4) время восстановления Ч.С.С. после стандартной нагрузки.

3. Физическое совершенство – это:

- 1) наиболее оптимальный результат воздействия средств физической культуры, определяющий гармоничное развитие человека и его всестороннюю подготовленность;
- 2) гармоничное телосложение;
- 3) высшая степень подготовленности – спортивная форма;
- 4) процесс воспитания физических качеств и овладения жизненно важными движениями.

4. К показателям, характеризующим физическое развитие человека, относятся:

- 1) показатели телосложения, деятельности функциональных систем организма и развития физических качеств;
- 2) показатели уровня физической подготовленности и спортивных результатов;
- 3) уровень и качество сформированных жизненно необходимых двигательных умений и навыков;
- 4) результаты выполнения нормативов и требований государственных программ по физическому воспитанию.

5. Функциональные системы организма – это:

- 1) совокупность органов, выполняющих общую для них функцию;
- 2) совокупность органов, сходных по своему строению, функции и развитию;



- 3) функциональное объединение органов, различного строения и месторасположения в организме.  
4) ЧСС в покое и при нагрузке.

6. В норме у здорового человека в покое кровяное давление равно:

- 1) 100/60 мм рт ст;
- 2) 120/70 мм рт ст;
- 3) 140/90 мм рт ст.
- 4) может быть любым

7. Физические качества – это:

- 1) функциональные свойства организма, которые определяют двигательные возможности человека;
- 2) врожденные (унаследованные генетически) морфофункциональные качества, благодаря которым возможна физическая (материально выраженная) активность человека, получающая свое полное проявление в целесообразной двигательной деятельности;
- 3) комплекс различных проявлений человека в определенной двигательной деятельности;
- 4) комплекс способностей занимающихся физической культурой и спортом, выраженных в конкретных результатах.

8. Профилактике умственного и физического переутомления способствуют:

- 1) полноценный сон;
- 2) интенсивная физическая нагрузка;
- 3) курение;
- 4) употребление сладкого

Задание №2. Установите соответствие или хронологическую последовательность

1.

1) Двигательная реабилитация –	А) процесс выполнения движений или действий, используемые для развития физических качеств, внутренних органов и систем двигательных навыков.
2) Физическая подготовка –	Б) целенаправленный процесс восстановления или компенсации частично или временно утраченных двигательных способностей вследствие заболеваний, травм и др. причин.
3) Физическое развитие – это...	В) процесс изменения форм и функций организма под воздействием естественных условий либо целенаправленного использования специальных физических упражнений.
4) Физические упражнения –	Г) вид физического воспитания: развитие и совершенствование двигательных навыков и физических качеств, необходимых в конкретной

	профессиональной или спортивной деятельности.
--	---

2. Установите соответствия

1. Группы здоровья	А. цель занятий - укрепить защитные свойства организма к внешним факторам и условиям производства (повысить уровень общей подготовленности)
2. Группы общей физической подготовки (ОФП)	Б. занятия проводятся, чтобы обеспечить общую физическую подготовленность, обучить некоторым спортивным упражнениям, развить физические качества
3. Спортивные секции	В. организуются для людей молодого и среднего возраста, занятия проводятся по общепринятой методике спортивной подготовки и предполагают участие в соревнованиях

3. Установите соответствие между действиями их предназначением при оказании первой помощи травмированному спортсмену:

1. Наложение повязки	А. уменьшает приток крови к месту травмы и снижает развитие отека
2. Приподнимание	Б. вызывает спазм кровеносных сосудов и уменьшает отек тканей в пораженной зоне
3. Прикладывании льда	В. уменьшает подвижность поврежденного сустава и ограничивает образование отека и кровоизлияния в ткани за счет сжатия кровеносных сосудов

4. Установить соответствие:

Качества:	Упражнения:
-----------	-------------

1. Выносливость	А. челночный бег, метание предметов
2. Сила	Б. плавание без остановок от 25м до 100м.
3. Скорость	В. пружинящие приседания
4. Ловкость, координация	Г. подвижные игры
5. Гибкость	Д. лазание по канату, шесту, поднимание гантелей.

5. Установить соответствие между интенсивностью физической нагрузки и частоте сердечных сокращений:

Объёмы нагрузки:	Параметры частоты с.с.
1. Небольшая	А. 170-200 уд /мин.
2. Нагрузка средней интенсивности	Б. 130-150 уд/мин.
3. Высокая нагрузка	В. 100-130 уд/мин.
4. Нагрузка предельная	Г. 150-170 уд/мин.

6. Для оказания первой доврачебной помощи при тепловом ударе необходимо принять следующие меры:

- А) дать понюхать пострадавшему ватку, смоченную нашатырным спиртом;*
- Б) вызвать скорую помощь;*
- В) положить холодный компресс на голову и грудь пострадавшему;*
- Г) перенести пострадавшего в прохладное место;*
- Д) снять с пострадавшего стесняющую одежду;*
- Е) дать пострадавшему холодную подсоленную воду или холодный сладкий чай примерно 100-150мл.*

7. Утомление – временное состояние организма, характеризующееся снижением работоспособности в результате длительной или чрезмерной нагрузки, которое может перейти в крайнюю степень, носить продолжительный характер или перейти в заболевание – в переутомление. Установите соответствие между состоянием организма и признаками переутомления.

Состояние организма:	Признаки:
А. Утомление	1. Снижение продуктивности труда.
Б. Переутомление	2. Снижение интенсивности и скорости движений.
	3. Повышенное потоотделение.
	4. Значительное покраснение кожных покровов.
	5. Ослабленное внимание
	6. Одышка
	7. Учащенное сердцебиение.
	8. Нарушение координации движений.
	9. Нарушение согласованности и ритмичности работы разных групп мышц.
	10. Пропадает желание выполнять какие-либо действия.
	11. Поверхностное дыхание через рот
	12. Головная боль, тошнота, рвота.

8. Установите соответствие между президентом МОК и событием олимпийской истории, пришедшимся на годы его президентства.

Событие	Президент
1) Выбор Москвы в качестве столицы Игр XXII Олимпиады	А) Деметриус Викелас
2) Введение в программу Олимпийских игр конкурсов искусств	Б) Пьер де Кубертен
3) Проведение Игр I Олимпиады современности	В) Майкл Моррис Килланин
4) Принятие решения о проведении Олимпийских зимних игр через два года после Игр Олимпиад	Г) Хуан Антонио Самаранч

Задание №3. Прочитайте текст, выберите 2 и более правильных ответа

1. Физическая культура - это социальное явление, тесно связанное с ...

(укажите 4 варианта ответа)

- А) экономикой
- Б) культурой
- В) искусством
- Г) общественно-политическим строем
- Д) здравоохранением
- Е) технологическим прогрессом

2. Программа по физической культуре включает в себя следующие разделы (указать 5 правильных ответов):

- а) теоретический;
- б) научно-исследовательский;
- в) самостоятельный;
- г) практический;
- д) контрольный;
- е) спортивный;
- ж) профессионально-прикладной физической подготовки

3. Выносливость развивается в таких видах спорта, как ... (укажите 3 варианта ответа)

- А) горные лыжи
- Б) лыжные гонки
- В) фехтование
- Г) велоспорт
- Д) триатлон

4. Профессионально -прикладная физическая подготовка - это ...

- А) специально направленное и избирательное использование средств физической культуры и спорта для подготовки человека к определенной профессиональной деятельности
- Б) процесс совершенствования двигательных качеств, направленный на всестороннее и гармоничное физическое развитие человека
- специализированный вид подготовки к выступлениям в профессиональном спорте

5. В числе основных факторов, определяющих конкретное содержание Профессионально-прикладной физической подготовки, - ... (укажите 3 варианта ответа)

- А) формы труда специалистов данного профиля
- Б) прикладные знания
- В) условия и характер труда
- Г) режим труда и отдыха

6. В числе задач производственной физической культуры (ПФК) - ... (указать 2 варианта ответа)

- А) подготовить организм человека к оптимальному включению профессиональную деятельность
- Б) активно поддерживать оптимальный уровень работоспособности во время работы и восстанавливать его после ее окончания
- В) время от времени проводить акцентированную психофизическую подготовку к выполнению отдельных видов профессиональной деятельности

7. Формы внеучебных занятий физической культурой в вузе (укажите 2 правильных ответа):

- а) занятия в спортивных клубах, секциях, группах по интересам;
- б) учебно-практические занятия;
- в) лекционные занятия;
- г) массовые оздоровительные, физкультурные и спортивные мероприятия.

8. Что включает в себя нормативно-тестирующая часть Всероссийского физкультурно-спортивного комплекса (ВФКСК) (укажите 3 правильных ответа):

- а) виды испытаний и нормативные требования;
- б) оценку уровня боевой готовности;
- в) оценку уровня психоэмоционального состояния;
- г) оценку уровня знаний и умений в области физической культуры и спорта;
- д) рекомендации к недельному двигательному режиму;
- е) рекомендации к рациональному питанию при занятиях спортом.

Ответы задания №1

1	2	3	4	5	6	7	8
3	4	1	2	1	2	1	1

Ответы на задание №2

1	2	3	4	5	6	7	8
1Б; 2Г; 3В; 4А	1А; 2Б;3В	1В; 2А;3Б	1Б; 2Д; 3Г; 4А; 5В	1В; 2Б; 3Г; 4А	Г, А, В, Д, Е, Б	А(1,2,5,9); Б (3,4,6,7, 8,10,11,12)	1В; 2Б; 3А; 4Г.

Ответы на задание №3

1	2	3	4	5	6	7	8
А, Б, Г, Д	А, В, Г, Д, Ж	Б, Г, Д	А	А, В, Г	А, Б	А, Г	А, Г, Д

### Тестовые задания

Задание №1. Задание с выбором одного правильного ответа.

1. В каком виде спорта проявляется сложная двигательная реакция? Выберите один правильный ответ:

- А. в тяжелой атлетике
- Б. в футболе
- В. в триатлоне
- Г. в легкой атлетике

2. Протяженность марафонской дистанции составляет ...

- а) 42 км 195 м
- б) 20 км
- в) 50 км 200 м

3. Является ли организм человека целостной саморегулирующейся живой системой?

- А) да;
- Б) нет;

- В) зависит от факторов окружающей среды;
- Г) является, но в некоторых случаях есть исключения.

4. Гомеостаз – это:

- А) способность организма поддерживать постоянство внутренней среды;
- Б) ответная реакция организма на раздражение;
- В) заболевание, являющееся следствием длительного неполноценного питания, в котором отсутствуют какие-либо витамины;
- Г) потеря организмом при развитии признаков, характерных для предков этого организма.

5. Сколько мышц объединяет мышечная система человека?

- А) около 300;
- Б) около 400;
- В) около 350;
- Г) около 450.

6. Какие мышцы работают независимо от воли человека?

- А) гладкие мышцы;
- Б) мышцы скелета;
- В) сердечная мышца;
- Г) гладкие мышцы и сердечная мышца;

7. Гипоксия – это:

- А) кислородное перенасыщение;
- Б) кислородное голодание;
- В) заболевание нервной системы человека;
- Г) нервное расстройство, возникшее вследствие длительного стресса.

8. За сколько часов до физических упражнений следует употреблять пищу?

- А) 2-2,5;
- Б) 1-2;
- В) 0,5-1;
- Г) 4-5.

Задание №2. Установите правильную последовательность

1. Обучение технике броска баскетбольного мяча двумя руками от груди:

- А) Броски мяча со средней дистанции (3м – 3,60м);
- Б) Согласованность движений рук и ног;
- В) Броски мяча в сочетании с другими техническими приёмами;
- Г) Исходное положение;
- Д) Бросок мяча с близкой дистанции (1,5м – 2м);
- Е) Выпуск мяча с различной траекторией полёта.

2. Определите последовательность общеразвивающих упражнений (ОРУ):

Тип ответа: Сортировка

- 1 упражнения на потягивание
- 2 упражнения на мышцы спины
- 3 упражнения на мышцы пресса
- 4 упражнения на косые мышцы живота

5 прыжки с переходом на шаг

3. Установите соответствие между видом спорта и названием места, где проходят соревнования.

Вид спорта	Место
1) стрельба	А) стадион
2) тяжёлая атлетика	Б) ковер
3) футбол	В) помост
4) теннис	Г) трек
5) лёгкая атлетика	Д) ринг
6) вольная борьба	Е) трасса
7) баскетбол	Ж) корт
8) лыжные гонки	З) поле
9) велоспорт	И) тир
10) бокс	К) площадка

Задание №3 открытой формы, в которых ответ надо вписать самому в специально отведённом для этого месте.

7. Какой должна быть одежда для занятий по лыжной подготовке:

А) желательно для защиты от ветра на спортивный лыжный костюм надеть.....

Б) спортивная лыжная шапочка должна прикрывать.....  
и.....

В) на руки надеть..... или.....

Г) лыжные ботинки должны свободно одеваться на .....

Д) под спортивный костюм надеть .....бельё.

Ответов НЕТ

Ответы на задание №1

1	2	3	4	5	6	7	8
Б	А	а	а	б	г	б	а

Ответы на задание №2

1	2	3
г, б, е, д, а, в	1.2.3.4.5	1и, 2в, 3з, 4ж, 5а, 6б, 7к, 8е, 9г, 10 д

### ЗАДАНИЯ ДЛЯ ОЦЕНКИ УК-8

#### Прочитайте текст, выберите один правильный ответ

(или инструкция «Прочитайте текст, выберите один правильный ответ и запишите аргументы, обосновывающие выбор ответа»)

1. Безопасность жизнедеятельности - это ...

Выбрать один правильный ответ:

1) система обеспечения безопасности жизни и здоровья работников в процессе трудовой деятельности



- 2) система мер, направленных на обеспечение благоприятных и безопасных условий среды обитания и жизнедеятельности человека
- 3) область научных знаний, изучающая опасности и способы защиты от них человека в любых условиях его обитания.
- 4) система мероприятий по подготовке к защите и по защите населения, материальных и культурных ценностей на территории Российской Федерации от опасностей, возникающих при ведении военных действий или вследствие них.

2. Охрана труда - это ...

*Выбрать один правильный ответ:*

- 1) система обеспечения безопасности жизни и здоровья работников в процессе трудовой деятельности
- 2) система мер, направленных на обеспечение благоприятных и безопасных условий среды обитания и жизнедеятельности человека
- 3) область научных знаний, изучающая опасности и способы защиты от них человека в любых условиях его обитания.
- 4) система мероприятий по подготовке к защите и по защите населения, материальных и культурных ценностей на территории Российской Федерации от опасностей, возникающих при ведении военных действий или вследствие них.

3. Охрана окружающей среды - это ...

*Выбрать один правильный ответ:*

- 1) система обеспечения безопасности жизни и здоровья работников в процессе трудовой деятельности
- 2) система мер, направленных на обеспечение благоприятных и безопасных условий среды обитания и жизнедеятельности человека
- 3) область научных знаний, изучающая опасности и способы защиты от них человека в любых условиях его обитания.
- 4) система мероприятий по подготовке к защите и по защите населения, материальных и культурных ценностей на территории Российской Федерации от опасностей, возникающих при ведении военных действий или вследствие них.

4. Безопасность – это ...

*Выбрать один правильный ответ:*

- 1) состояние деятельности, при которой с определённой достоверностью исключается проявление опасности
- 2) разносторонний процесс создания человеческим условием для своего существования и развития
- 3) сложный биологический процесс, который происходит в организме человека и позволяет сохранить здоровье и работоспособность
- 4) центральное понятие БЖД, которое объединяет явления, процессы, объекты, способные в определённых условиях сохранить здоровье человека

5. Разносторонний процесс человеческих условий для своего существования и развития – это

*Выбрать один правильный ответ:*

- 1) жизнедеятельность
- 2) деятельность
- 3) безопасность
- 4) опасность

6. Биосфера, преобразованная хозяйственной деятельностью человека – это ...

- 1) ноосфера
- 2) техносфера
- 3) атмосфера
- 4) гидросфера

7. К техногенным опасностям относят ...

- 1) наводнение
- 2) производственные аварии в больших масштабах
- 3) загрязнение воздуха
- 4) природные катаклизмы

8. По происхождению опасности классифицируются как ...

- 1) антропогенные
- 2) импульсивные
- 3) кумулятивные
- 4) биологические

9. По времени действия негативные последствия опасности бывают ...

- 1) смешанные
- 2) импульсивные
- 3) техногенные
- 4) экологические

10. К экономическим опасностям относятся ...

- 1) природные катаклизмы
- 2) наводнения
- 3) производственные аварии
- 4) загрязнение среды обитания

11. Опасности, которые классифицируются согласно установленным стандартам -

- 1) биологические
- 2) природные
- 3) антропогенные
- 4) экономические

12. Система наблюдения, оценки, прогноза и управление изменениями состояния окружающей среды под влиянием антропогенного воздействия – это

- 1) контроль или мониторинг антропогенной деятельности
- 2) контроль или мониторинг качества природной среды
- 3) безопасность жизнедеятельности
- 4) экология

13. Глобальный мониторинг – это

- 1) слежение за состоянием природных систем, на которые практически не накладываются региональные антропогенные воздействия
- 2) наблюдения за процессами и явлениями в биосфере в особо-опасных зонах и местах, непосредственно примыкающих к источникам загрязняющих веществ
- 3) наблюдение процессов и явлений, отличающихся по природному характеру или антропогенным воздействиям от естественных биологических процессов, в пределах отдельных регионов
- 4) слежение за общемировыми процессами и явлениями в биосфере и осуществление прогноза возможных изменений

14. Общий надзор за выполнением рассматриваемых законов по безопасности труда осуществляет:

- 1) Генеральный прокурор РФ и местные органы прокуратуры
- 2) Федеральная инспекция труда
- 3) Государственный инспектор труда
- 4) Профессиональные союзы

15. Государственный надзор и контроль за соблюдением требований охраны труда осуществляет:

- 1) Генеральный прокурор РФ и местные органы прокуратуры
- 2) Федеральная инспекция труда
- 3) Государственный инспектор труда
- 4) Профессиональные союзы

Ответы:

1	2	3	4	5	6	7	8	9	10
3	1	2	1	1	2	2	1	2	4
11	12	13	14	15					
1	1	4	1	2					

16. К общевоинским уставам не относится:

- a) Устав внутренней службы
- b) Боевой устав пехоты
- c) Дисциплинарный устав
- d) Строевой устав

17. Общие обязанности военнослужащих определяет:

- a) Устав внутренней службы
- b) Устав гарнизонной и караульной служб
- c) Дисциплинарный устав
- d) Строевой устав

18. Требование хранить государственную тайну содержится в:

- a) Уставе внутренней службы
- b) Уставе ВС РФ
- c) Дисциплинарном уставе
- d) Строевом уставе

19. Присвоение воинских званий осуществляется в соответствии с:

- a) служебным положением
- b) служебным положением и выслугой лет
- c) принадлежностью к роду войск
- d) все перечисленные варианты правильны

20. Высшим воинским званием для младшего офицерского состава является:

- a) мичман
- b) капитан
- c) сержант
- d) майор

Ответы:

16	17	18	19	20
----	----	----	----	----

b	a	a	d	b
---	---	---	---	---

## ЗАДАНИЯ ДЛЯ ОЦЕНКИ УК-9

### Прочитайте текст, выберите один правильный ответ

*(или инструкция «Прочитайте текст, выберите один правильный ответ и запишите аргументы, обосновывающие выбор ответа»)*

1. Определите, какой термин отражает способность и желание людей платить за товары и услуги
  - А) кредитоспособность
  - Б) потребность
  - В) необходимость
2. На линии производственных возможностей рост производства одного вида продукта сочетается
  - А) с уменьшением производства другого вида продукта
  - Б) с ростом производства другого продукта
  - В) возможен любой из этих вариантов
  - Г) с постоянным объемом производства др. вида продукта
3. Если спрос на жевательную резинку эластичен по цене, то уменьшение цены на нее приведет к
  - А) росту расходов населения на жевательную резинку
  - Б) снижению расходов населения на жевательную резинку
  - В) снижению спроса на жевательную резинку
  - Г) повышению спроса на жевательную резинку
4. Монополистическая конкуренция характеризуется, что
  - А) фирмы не могут входить и выходить с рынка
  - Б) на рынке действует ограниченное число фирм
  - В) фирмы, действующие на рынке, выпускают разнообразную продукцию
5. Экономическая система решает следующие вопросы
  - А) что, где, для кого
  - Б) когда, почему и кто
  - В) что, как, для кого и какой темп роста
  - Г) каковы причины безработицы и инфляции
6. Закон возрастания альтернативных издержек действует, если КВП имеет
  - А) форму прямой
  - Б) вогнутую форму
  - В) выпуклую форму
  - Г) любую форму
7. Кривая спроса на продукцию монополиста
  - А) имеет положительный наклон
  - Б) имеет отрицательный доход
  - В) является горизонтальной линией
  - Г) является вертикальной линией
8. Параллельный сдвиг вправо линейной функции предложения означает
  - А) увеличение объема предложения
  - Б) изменение предложения, не рассмотренное в приведенных ниже ответах
  - В) уменьшение предложения в определенное число раз
  - Г) уменьшение объема предложения
9. Неявные издержки – это
  - А) экономические издержки

- Б) издержки упущенных возможностей
  - В) бухгалтерские издержки
  - Г) альтернативные издержки использования ресурсов, являющихся собственностью фирмы
10. На рынке совершенной конкуренции при известном спросе и предложении в точке равновесия объем продаж
- А) минимальный
  - Б) максимальный
  - В) может быть увеличен при установлении цены ниже равновесной
  - Г) может быть увеличен при установлении цены выше равновесной
11. Перекрестная эластичность спроса характеризует реакцию
- А) величины спроса одного товара на изменение цены другого
  - Б) цены одного товара на изменение цены др. товара
  - В) величины спроса одного товара на изменение спроса на другое благо
  - Г) цены одного товара на изменение предложения другого товара
12. Рынок – это
- А) взаимодействие спроса и предложения
  - Б) совокупность актов купли–продажи
13. Большему объему производства соответствует положение изокванты, расположенное относительно первоначального
- А) ниже и левее
  - Б) ниже и правее
  - В) выше и левее
  - Г) выше и правее
14. Владелец одной акции АО является его
- А) управляющим
  - Б) кредитором
  - В) совладельцем
  - Г) должником
15. Монополия – это
- А) отсутствует контроль над ценами
  - Б) существует небольшое количество конкурирующих фирм
  - В) существует практически неопределимые входные барьеры в отрасль
  - Г) имеется только одна крупная фирма
16. Производственная функция это
- А) максимальное количество продукта, которое можно получить, используя данное сочетание ресурсов
  - Б) минимальное количество продукции, которое можно получить, используя данное сочетание ресурсов
  - В) наиболее выгодный для фирмы выпуск при данных ценах на ресурсы
  - Г) какие затраты нужно осуществить на тот или иной объем выпуска
17. Характеристиками экономического блага выступают
- А) ценность
  - Б) способность удовлетворять потребность
  - В) редкость
18. Какие из перечисленных факторов оказывают непосредственное влияние на величину предельных издержек
- А) общие издержки
  - Б) переменные издержки
  - В) постоянные издержки
  - Г) средние постоянные

19. Одновременный рост предложения товара со снижением спроса на него обязательно приведет к

- А) увеличению объема продаж
- Б) снижению объема продаж
- В) увеличению равновесной цены
- Г) снижению равновесной цены

20. Что произойдет, если государство введет предел цен на некоторый товар на уровне выше равновесного

- А) равновесная цена поднимется до этого уровня
- Б) предложение данного товара уменьшится
- В) будет ощущаться нехватка данного товара
- Г) возникнет избыток данного товара

Ответы:

1	2	3	4	5	6	7	8	9	10
А	А	Г	В	В	В	Б	А	Б	Б
11	12	13	14	15	16	17	18	19	20
А	А	Б	В	Г	А	А, Б	Б	Г	Б, В

### ЗАДАНИЯ ДЛЯ ОЦЕНКИ УК-10

#### **Прочитайте текст, выберите один правильный ответ**

*(или инструкция «Прочитайте текст, выберите один правильный ответ и запишите аргументы, обосновывающие выбор ответа»)*

1. Конституционное право РФ как отрасль – это:

- А) основное право гражданина, закрепленное в Конституции России;
- Б) ведущая отрасль права РФ;
- С) правовая наука;
- Д) совокупность правовых норм, регулирующих определенную сферу жизнедеятельности.

2. К правовым источникам избирательного права в РФ относятся:

- А) Конституция РФ;
- Б) Федеральные законы;
- С) все перечисленное;
- Д) нормативные акты субъектов Федерации.

3. Республика в составе России имеет свои:

- А) законодательство;
- Б) Устав;
- С) конституцию;
- Д) акты местного самоуправления.

4. Идеологический и политический плюрализм предполагает:

- А) запрещение устанавливать какую-либо идеологию в качестве государственной или обязательной;
- Б) равенство всех общественных объединений перед законом;
- С) все перечисленное;

D) запрещение общественных объединений, выступающих против существующего режима.

5. Положения глав 1, 2 и 9 Конституции РФ:

- A) не могут быть пересмотрены Федеральным Собранием РФ;
- B) пересматриваются Президентом РФ;
- C) пересматриваются Конституционным Судом;
- D) могут быть пересмотрены на Референдуме.

6. Нормативно-правовой акт субъекта РФ:

- A) не может противоречить Федеральному закону;
- B) не может противоречить Конституции РФ;
- C) может действовать в противоречии Федеральному закону по предметам собственного ведения;
- D) может действовать в противоречии Конституции РФ по предметам своего ведения.

7. Инициативная группа по проведению Референдума обязана собрать:

- A) не менее 100 тысяч подписей;
- B) не менее 1 млн. подписей;
- C) не менее 2 млн. подписей;
- D) более 2 млн. подписей.

8. Конституция РФ провозглашает единственным источником власти:

- A) государство;
- B) народ;
- C) нацию;
- D) Парламент.

9. Первый в истории России акт о гражданских свободах:

- A) Манифест от 17 октября 1905 г.;
- B) Манифест от 1861 г.;
- C) Основные законы от 23 апреля 1906 г
- D) Указа от 08 ноября 1723г.

10 Президент России является:

- A) главой Правительства РФ;
- B) главой государства;
- C) главой Парламента;
- D) главой Государственной Думы.

11 Достоинство личности в РФ:

- A) может умаляться по приговору суда;
- B) по заключению судебно-медицинской экспертизы;
- C) не должно умаляться;
- D) может не гарантироваться в отношении недееспособных лиц.

12. В соответствии с Конституцией РФ:

- A) человек обязан указывать свою национальность;
- B) человек вправе указывать свою национальность;
- C) никто не может быть принужден к указанию своей национальности;
- D) человек обязан указывать свою национальность при поступлении на работу или учебу.

13. Агитация по вопросам Референдума может проводиться:
- А) посредством проведения массовых мероприятий;
  - В) посредством раздачи листовок в общественных местах;
  - С) посредством распространения рукописных материалов;
  - Д) посредством отправления религиозных культов.

14. Порядок выборов президента РФ определяется:
- А) Конституцией РФ;
  - В) Федеральным Конституционным законом;
  - С) Федеральным законом;
  - Д) международным правом.

15. Верховенство в РФ имеют:
- А) Конституция РФ;
  - В) конституции субъектов Федерации на соответствующей территории;
  - С) Федеральные законы;
  - Д) акты органов местного самоуправления на соответствующей территории.

Ответы к тестам:

1	2	3	4	5	6	7	8	9	10	11	12	13	14	15
В	С	С	С	А	А	С	В	А	В	С	С	А	С	А

Задания №1: Прочитайте текст и выберите один правильный ответ

16. Действующая Конституция Российской Федерации была принята...:
- а: ...в 2020 году
  - б: ...в 2000 году
  - в: ...в 1993 году
  - г: ...в 1995 году

17. Российская Федерация состоит из... субъектов федерации. Укажите количество
- а) 85
  - б) 83
  - в) 89
  - г) 87

Ключи к ответам:

16	17
в	в

Задания №2. Тестовые вопросы с выбором нескольких вариантов ответа (с указанием количества правильных ответов)

18. Какие три события относятся к истории Древнерусского государства кон. IX – нач. XII вв?
- а) царствование Ивана IV
  - б) боярский заговор против Андрея Боголюбского
  - в) крещение Руси
  - г) составление Русской Правды



д) княжение Владимира Мономаха

19. Какие три события относятся к правлению Петра 1?

- а) Семилетняя война
- б) создание Государственного совета
- в) учреждение Сената
- г) введение Табели о рангах
- д) Северная война

Ключи к ответам:

18	19
в,г,д	в,г,д

Задания №3. Задачи (задания) в 1-2 действия на разные формулы и процессы

- 20. Верно ли, что первого космонавта звали Юрий Гагарин? Да
- 21. Верно ли утверждение, что первым президентом России был Б.Н.Ельцин? Да
- 22. Напишите дату. СССР был образован в 1922 году.
- 23. Напишите дату. СССР прекратил своё существование в 1991 году

Ключи к ответам:

20	21	22	23
Да	Да	1922году	1991году

### ЗАДАНИЯ ДЛЯ ОЦЕНКИ ОПК-1

**Прочитайте текст, выберите один правильный ответ**

*(или инструкция «Прочитайте текст, выберите один правильный ответ и запишите аргументы, обосновывающие выбор ответа»)*

Задание №1

Определитель  $\begin{vmatrix} 1 & 0 & 4 & 3 \\ 2 & 3 & 5 & 1 \\ 1 & 0 & 2 & 0 \\ 3 & 0 & 5 & 0 \end{vmatrix}$  равен...

- 1) -2
- 2) 1
- 3) 5
- 4) 0
- 5) -9

Задание №2

Если  $A = \begin{pmatrix} 3 & 1 \\ -2 & 0 \end{pmatrix}$  и  $B = \begin{pmatrix} 1 & 2 \\ 0 & 3 \end{pmatrix}$ , то  $B - 2A = \dots$

- 1) 1
- 2) -19
- 3)  $\begin{pmatrix} 4 & 4 \\ 3 & 5 \end{pmatrix}$
- 4)  $\begin{pmatrix} 5 & 4 \\ 4 & 3 \end{pmatrix}$
- 5)  $\begin{pmatrix} -5 & 0 \\ 4 & 3 \end{pmatrix}$

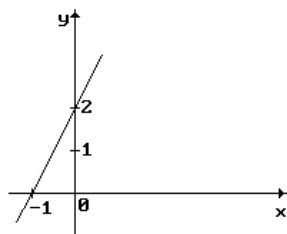
Задание №3

Если  $\vec{a} = 2 \cdot \vec{i} - 6 \cdot \vec{j} + 3 \cdot \vec{k}$ , то  $|\vec{a}| = \dots$

- 1)  $\sqrt{23}$  2) 7 3) -1 4)  $\sqrt{11}$  5) 11

Задание №4

Уравнение линии на рисунке имеет вид...



- 1)  $x+y=-2$  2)  $2x-y+2=0$  3)  $y=-2x-2$   
4)  $y^2=-x+2$  5)  $x=-2y$

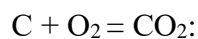
Задание №5

Число каких элементарных частиц является определяющим для понятия “химический элемент”:

- а) протоны  
б) нейтроны;  
в) электроны;  
г) позитроны.

Задание №6

Как запишется выражение для скорости реакции



- а)  $V = k [C] [O_2]$ ;  
б)  $V = k [CO_2]$ ;  
в)  $V = k [O_2]$ ;  
г)  $V = [O_2]$ .

Задание №7

Щелочной раствор получают при растворении в воде:

- а)  $Na_2SO_3$ ;  
б)  $Na_2SO_4$ ;  
в)  $Fe_2(SO_4)_2$ .  
г)  $NaCl$ .

Задание №8

Стандартная энтальпия образования водорода равна:

- а)  $-46,2$  кДж/моль;  
б)  $200,0$  Дж/моль К;  
в)  $46,2$  кДж;  
г) 0.

Задание №9

Растительные клетки от животных отличаются наличием:

- а) Сферосом, лизосом  
б) Хлоропластов, вакуолей, лизосом

- c) Пластид, вакуолей, специфических оболочек
- d) Центриолей, аппарата Гольджи.

Задание №10

Запасные белки накапливаются в вакуолях и образуют:

- a) Друзы
- b) Алейроновые зерна
- c) Кристаллоиды
- d) Рифиды.

Задание №11

Главное предназначение механических тканей?

- a) предотвращение растения от высыхания и других неблагоприятных воздействий внешней среды
- b) остов, поддерживающий все органы растения, противодействуя их излому или разрыву
- c) интенсивное деление
- d) выводят из растения экскреторные вещества

Задание №12

В какой зоне корня происходит митотическое деление клеток:

- a) Зона всасывания
- b) Зона проведения
- c) Зона деления
- d) Зона растяжения

Задание №13

Как называется своеобразный исторически сложившийся в определенных условиях внешний габитус групп растений.

- А) жизненная форма
- Б) жизненный рост
- В) жизненное развитие
- Г) нет верного ответа

Задание №14

Основным признаком подразделения семейства Pinaceae на трибы является:

- А) продолжительность периода созревания шишек;
- Б) строение шишек;
- В) наличие или отсутствие укороченных побегов;
- Г) количество хвоинок на укороченных побегах.

Задание №15

К древесным растениям, цветы которых имеют редуцированный околоцветник, относятся:

- А) *Rosa acicularis* и *Padus avium*;
- Б) *Acer platanoides* и *Ribes nigrum*;
- В) *Tilia cordata* и *Spiraea media*;
- Г) *Betula nana* и *Alnus incana*.

Задание №16

А) способность интродуцентов стихийно, без содействия человека, внедряться в естественные растительные сообщества региона культивирования;

- Б) адаптация интродуцированных растений к природно-климатическим условиям региона культивирования;
- В) деятельность человека по выращиванию растений в ботанических садах;
- Г) деятельность человека по культивированию растений вне пределов области их естественного произрастания

Задание №17

Основоположником начертательной геометрии является

*Отметьте правильный ответ*

- 1. Гаспар Монж
- 2. Монж
- 3. Г. Монж

Задание №18

Точку, принадлежащую профильной плоскости проекций, определяют координаты:

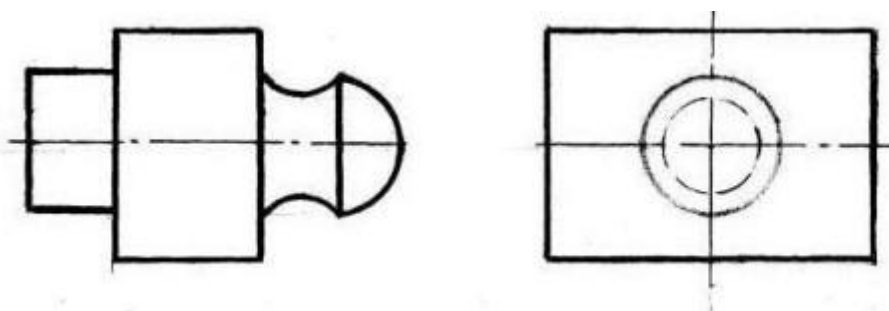
*Отметьте правильный ответ*

- 1. X и Y
- 2. Y и Z
- 3. X и Z
- 4. X, Y и Z
- 5. Z, X и Y

Задание №19

Представленная деталь состоит из таких поверхностей, как

*Отметьте правильный ответ*



- 1. конус, цилиндр, сфера, тор
- 2. цилиндр, призма, тор, сфера
- 3. призма, усеченный конус, гиперboloид, сфера
- 4. сфера, пирамида, тор, цилиндр

Задание №20

Размерная линия радиуса ограничивается одной стрелкой, упирающейся в

*Отметьте правильный ответ*

- 1. дугу
- 2. центр дуги

<b>1.</b>	<b>2.</b>	<b>3.</b>	<b>4.</b>	<b>5.</b>	<b>6.</b>	<b>7.</b>	<b>8.</b>	<b>9.</b>	<b>10.</b>
5	5	2	2	В	Г	А	Г	С	В
<b>11.</b>	<b>12.</b>	<b>13.</b>	<b>14.</b>	<b>15.</b>	<b>16.</b>	<b>17.</b>	<b>18.</b>	<b>19.</b>	<b>20.</b>
В	С	А	В	Г	Б	1,2,3	2	2	1

## ЗАДАНИЯ ДЛЯ ОЦЕНКИ ОПК-2

### Задание №1

Вправе ли граждане России иметь землю в частной собственности?

*Выбрать один правильный ответ:*

1. вправе;
2. не вправе;
3. вправе, если условия и порядок пользования землей определены на основе федерального закона.
4. все ответы правильные.

### Задание №2

Основным источником российского права является:

*Выбрать один правильный ответ:*

1. обычай;
2. юридический прецедент;
3. нормативный акт

### Задание №3

Выберите в перечне институт права:

*Выбрать один правильный ответ:*

1. гражданское право
2. административное право
3. гражданство

### Задание №4

Совокупность общеобязательных для всех правил поведения (норм), установленных или санкционированных государством и охраняемых его силой, называется...

*Выбрать один правильный ответ:*

1. обычаем
2. правом
3. законом
4. моралью

### Задание №5

Нормативно правовой акт, принятый компетентным органом в соответствии с законом, называется...

*Выбрать один правильный ответ:*

1. распоряжение
2. подзаконным
3. постановлением
4. указом

#### Задание №6

Юридические факты, наступление которых зависит от воли и сознания людей называются  
*Выбрать один правильный ответ:*

1. действиями
2. решениями
3. нормативными правовыми актами
4. событиями

#### Задание №7

Президент РФ издает...

*Выбрать один правильный ответ:*

1. решения
2. указы и распоряжения
3. законы
4. представления

#### Задание №8

К признакам нормы права относится...

*Выбрать один правильный ответ:*

1. возможность применения в случае нарушений принудительной силы государства
2. обеспечение принципа справедливости
3. презумпция невиновности
4. обеспечение равенства всех перед законом и судом.

#### Задание №9

Элементами правоотношения

*Выбрать один правильный ответ:*

1. мотив и воля сторон
2. правоспособность и дееспособность субъекта правоотношения
3. субъекты, объекты, содержание
4. цель и мотив сторон

#### Задание №10

Правонарушения подразделяются на...

*Выбрать один правильный ответ:*

1. преступления и проступки
2. вменяемые и невменяемые
3. общественно опасные и неопасные

#### Задание №11

Прочность — это...

*Выберите один правильный ответ:*

1. внутреннее напряжение в материале
2. сопротивление материала разрушению
3. качество материала, по которому устанавливается его марка

#### Задание №12

Какие материалы можно использовать в изгибаемых конструкциях

*Выберите один правильный ответ:*

1. кирпич
2. древесина
3. бетон

### Задание №13

Какая из перечисленных групп конструктивных элементов в этом ряду лишняя?  
*Выберите один правильный ответ:*

1. колонны
2. балки}
3. тубинги
4. фермы
5. арки
6. ригели
7. панели
8. плиты
9. перекрытия

### Задание №14

Крыша служит для:  
*Выберите один правильный ответ:*

1. красивого оформления здания
2. защиты от дождя, снега, ветра
3. утепления здания.

### Задание №15

Стены служат:  
*Выберите несколько правильных ответа:*

1. вертикальными ограждениями
2. разделяют здание по высоте
3. защищают помещения от внешних атмосферных воздействий
4. средство сообщения между этажами.

### Задание №16

В общем случае, наибольшим элементом жилой застройки является:  
*Выберите один правильный ответ:*

1. жилой район
2. планировочный район
3. микрорайон

### Задание №17

Это не относится к зоне специального назначения:  
*Выберите один правильный ответ:*

1. кладбище домашних животных
2. свалка бытовых и промышленных отходов
3. распределительная газовая подстанция

### Задание №18

Что из представленного не относится к видам градостроительной деятельности:  
*Выберите один правильный ответ:*

1. охрана историко-культурного наследия среды
2. архитектурно-строительное проектирование
3. капитальный ремонт

### Задание №19

ЦПКиО Якутска относится к:

*Выберите один правильный ответ:*

1. паркам общего пользования
2. паркам ограниченного пользования
3. паркам специального пользования

**Задание №20**

Проспект Ленина в Якутске является улицей:

*Выберите один правильный ответ*

1. магистралью районного значения
2. магистралью общегородского значения
3. транзитной улицей грузового транспорта

<b>1.</b>	<b>2.</b>	<b>3.</b>	<b>4.</b>	<b>5.</b>	<b>6.</b>	<b>7.</b>	<b>8.</b>	<b>9.</b>	<b>10.</b>
1	2	2	2	2	1	2	1	3	1
<b>11.</b>	<b>12.</b>	<b>13.</b>	<b>14.</b>	<b>15.</b>	<b>16.</b>	<b>17.</b>	<b>18.</b>	<b>19.</b>	<b>20.</b>
2	3	3	2	1,3	2	3	3	1	1

**ЗАДАНИЯ ДЛЯ ОЦЕНКИ ОПК-3**

**Задание №1**

Малые архитектурные формы декоративного назначения:

*Выберите несколько вариантов ответов:*

1. фонтан
2. лавочка
3. скульптура
4. песочница

**Задание №2**

Система озеленения жилых районов и микрорайонов должна предусматривать:

*Выберите несколько вариантов ответов:*

1. биологическую устойчивость и эстетическую полноценность существующих и проектируемых насаждений
2. снижение уровня шума, загазованности, запыленности
3. подбор устойчивого ассортимента растительности
4. плодоношение растений

**Задание №3**

Функциональные назначения внутри заводских насаждений:

*Выберите несколько вариантов ответов:*

1. для очистки окружающей среды от пыли, газов и т. д.
2. для благоустроенного внешнего вида предприятия
3. для благоприятных условий кратковременного отдыха
4. для привлечения энтомофагов

**Задание №4**

Основные функции парков:

*Выберите несколько вариантов ответов:*

1. природоохранная
2. эстетическая



3. рекреационная
4. нет правильного ответа

#### Задание №5

Документ, графически показывающий планировочное, объемно-пространственное и композиционное решение проекта называется:

*Выберите один правильный ответ:*

1. генеральный планом
2. планом покрытий
3. дендропланом
4. посадочным чертежом

#### Задание №6

При посадке крупномеров с большим комом земли следует учитывать, что размер земляного кома должен быть больше ствола пересаживаемого растения в:

*Выберите один правильный ответ:*

1. 5 раз;
2. 10 раз;
3. 15 раз.

#### Задание №7

Первые упоминания о розах, дошедшие до нас, восходя к истории:

*Выберите один правильный ответ:*

1. Древней Индии и Китая;
2. Античной Греции;
3. К шумерам за 2000 лет до нашей эры.

#### Задание №8

Топиарное искусство это -

*Выберите один правильный ответ:*

1. посадка деревьев и кустарников
2. фигурная стрижка деревьев и кустарников
3. прививка деревьев и кустарников

#### Задание №9

Долговечные растения – это растения с продолжительностью жизни более 100 лет.

*Выберите один правильный ответ:*

1. липа
2. тополь
3. дуб
4. береза

#### Задание №10

Библиотека, содержащая объекты для благоустройства близлежащей территории (деревья, ограды, спортивные сооружения, транспортные средства):

*Выберите один правильный ответ:*

1. библиотека расширений
2. среди вариантов ответов нет правильного
3. основная библиотека
4. библиотека визуализации

#### Задание №11

В Archicad есть инструмент:

*Выберите один правильный ответ:*

1. арматура
2. камень
3. ручка
4. стена

#### Задание №12

Какой план выполняется с указанием посадочных мест для деревьев и кустарников:

*Выберите один правильный ответ:*

1. дендроплан
2. посадочный чертеж
3. план со спутника
4. генплан

#### Задание №13

Какой план отображает все разнообразие проектируемого древесно-кустарникового ассортимента:

*Выберите один правильный ответ:*

1. дендроплан
2. план покрытий
3. план со спутника
4. генплан

#### Задание №14

Работа над проектом включает в себя несколько этапов

*Выберите один правильный ответ:*

1. исходные данные, архитектурно-ландшафтный анализ, эскизный проект
2. исходные данные, эскизный проект, рабочий проект
3. эскизный проект, рабочий проект, визуализации
4. спутниковый снимок, генеральный план, дендроплан.

#### Задание №15

Экономические изыскания проводят с целью

*Выберите один правильный ответ:*

1. изучение природных и экономических условий района будущего строительства
2. изучение экономической целесообразности строительства в данном районе
3. изучение исчерпывающего сведения о природных условиях района строительства
4. изучение рельефа местности и ситуацию района будущего строительства

#### Задание №16

Низкие узкие полосы цветочных растений, трав, посаженных по контуру газона, по краям дорожек это –

*Выберите один правильный ответ:*

1. бордюр
2. группа
3. лента
4. массив

#### Задание №17

Широкая озелененная полоса, выделяемая на проезжей части по обеим или одной стороны улицы набережной и предназначенная для пешеходного движения и кратковременного отдыха это -

*Выберите один правильный ответ:*

1. бульвар
2. буферная зона
3. магистраль
4. защитная зона

#### Задание №18

Свободнорастущие или формованные кустарники (реже деревья), высаженные в один или более рядов, выполняющие декоративную, ограждающую и маскировочную функции -

*Выберите один правильный ответ:*

1. живые изгороди
2. рощи
3. куртины
4. аллеи

#### Задание №19

Для чего служат насаждения на откосах и оврагах?

*Выберите один правильный ответ:*

1. для предотвращения оползней почвы
2. для задержания талых или дождевых вод
3. для улучшения эстетического вида

#### Задание №20

Назовите функцию зеленых насаждений, которая включает регулирование микроклимата, защиту от пыли, дыма и газа

*Выберите один правильный ответ:*

1. социальная
2. экологическая
3. санитарно-гигиеническая
4. эстетическая

Ответы:

<b>1.</b>	<b>2.</b>	<b>3.</b>	<b>4.</b>	<b>5.</b>	<b>6.</b>	<b>7.</b>	<b>8.</b>	<b>9.</b>	<b>10.</b>
1;3	2;3	1;2;3	1;2;3	1	1	1	2	3	4
<b>11.</b>	<b>12.</b>	<b>13.</b>	<b>14.</b>	<b>15.</b>	<b>16.</b>	<b>17.</b>	<b>18.</b>	<b>19.</b>	<b>20.</b>
3	2	1	2	3	1	1	1	1	2

### ЗАДАНИЯ ДЛЯ ОЦЕНКИ ОПК-4

**Прочитайте текст, выберите один правильный ответ**

*(или инструкция «Прочитайте текст, выберите один правильный ответ и запишите аргументы, обосновывающие выбор ответа»)*

#### Задание № 1

Для чего предназначена система AutoCAD

Ответ:

1. для построения чертежей и двух - и трехмерных изображений
2. для игр
3. для рисования

#### Задание № 2

Один из вариантов начала работы - Вызов Мастера - позволяет ...

Ответ:

1. вызвать Справку по работе с системой
2. вызвать Мастера
3. устранить неполадки в работе системы

#### Задание № 3

Один из вариантов начала работы - Простейший шаблон - позволяет ...

Ответ:

1. открыть чистый лист для создания чертежа
2. создать шаблон
3. завершение работы

#### Задание № 4

Один из вариантов начала работы - Открытие рисунка - позволяет ...

Ответ:

1. открыть чистый лист для создания чертежа
2. пластилин
3. макет

#### Задание № 5

Какая фирма разработала систему AutoCAD

Ответ:

1. AutoDesk
2. Microsoft
3. Macintosh

#### Задание № 6

Элементы окна AutoCAD: верхняя строка экрана, содержащая надписи Файл, Правка, Вид и т.д. называется ...

Ответ:

1. графический экран
2. зона командных строк
3. строка падающих меню

#### Задание № 7

Вес линий – это...

Ответ:

1. объём объекта
2. ширина или толщина, с которой линия будет выводиться на внешнее устройство
3. длина объекта

#### Задание № 8

Относительный ввод в декартовых координатах задается с помощью знака...

Ответ:

1. знак \*
2. знак /
3. знак @

#### Задание № 9

Основные умения для 3D-моделирования ...

Ответ:

1. настройка панелей
2. управление пространством и объектами
3. работа с блоками

#### Задание № 10

Установка размера перекрестья курсора на экране производится при выполнении последовательности команд

Ответ:

1. Вид - Панели инструментов - Установка размера перекрестья
2. Вид - Свойства
3. Инструменты - Опции - Экран - Установка размера перекрестья

#### Задание № 11

Из ниже перечисленных функций к объектам редактирования не относится ...

Ответ:

1. копирование
2. зеркальное отображение
3. мультитекст
4. перемещение

#### Задание № 12

С какой версии началось распространение система AutoCAD в России

Ответ:

1. 9
2. 10
3. 12

#### Задание № 13

Выберите название компании, занимающейся разработкой программного обеспечения для автоматизации проектирования...

Ответ:

1. Autodesk
2. Gigabyte
3. САПР

#### Задание № 14

В AutoCad разделение координат x и y производят с помощью знака...

Ответ:

1. знак @
2. запятая

### 3. знак тире

#### Задание № 15

В программе «AutoCAD» встроен редактор текста ...

Ответ:

1. нет такой функции
2. да, имеется

#### Задание № 16

В AutoCad знак (ладонь с перекрещивающимися четырехнаправленными стрелками) означает...

Ответ:

1. быстрое перемещение объекта по графической зоне экрана
2. поворот объекта
3. копирование объекта

#### Задание № 17

Выберите необходимую клавишу. С помощью клавиши (...) и зажатого колесика мыши можно крутить/вращать модель в рабочем пространстве ...

Ответ:

1. Enter
2. Ctrl
3. Shift

#### Задание № 18

Какую клавишу надо нажать после набора команды, которая является указателем начала обработки команды?

Ответ:

1. Enter
2. Delete
3. Tab

#### Задание № 19

Выберите недостающее слово. Простое зажатие колеса мыши позволяет применить панорамирование, курсор превращается в (...) и можно свободно перемещать модель в рабочем пространстве.

Ответ:

1. колесо
2. клавишу
3. руку

#### Задание № 20

Из ниже перечисленных графических примитивов к простым НЕ относится.....

Ответ:

1. полилиния
2. точка
3. отрезок
4. окружность

<b>1.</b>	<b>2.</b>	<b>3.</b>	<b>4.</b>	<b>5.</b>	<b>6.</b>	<b>7.</b>	<b>8.</b>	<b>9.</b>	<b>10.</b>
1	3	1	1	1	1	1	1	1	1
<b>11.</b>	<b>12.</b>	<b>13.</b>	<b>14.</b>	<b>15.</b>	<b>16.</b>	<b>17.</b>	<b>18.</b>	<b>19.</b>	<b>20.</b>
3	2	1	2	2	1	3	1	3	1

### ЗАДАНИЯ ДЛЯ ОЦЕНКИ ОПК-5

#### Прочитайте текст, выберите один правильный ответ

*(или инструкция «Прочитайте текст, выберите один правильный ответ и запишите аргументы, обосновывающие выбор ответа»)*

Вопрос 1. Наука - это...

*Выбрать один правильный ответ:*

- а) выработка и теоретическая систематизация объективных знаний
- б) учения о принципах построения научного познания
- в) учения о формах построения научного познания
- г) стратегия достижения цели

Вопрос 2. Научное исследование это...

*Выбрать один правильный ответ:*

- а) целенаправленное познание
- б) выработка общей стратегии науки
- в) система методов, функционирующих в конкретной науке
- г) учение, позволяющее критически осмыслить методы познания

Вопрос 3. Методология науки - это...

*Выбрать один правильный ответ:*

- а) система методов, функционирующих в конкретной науке
- б) целенаправленное познание
- в) воспроизведение новых знаний
- г) учение о принципах построения научного познания

Вопрос 4. Семиотика - это...

*Выбрать один правильный ответ:*

- а) наличие информации, которая должна использоваться при обучении конкретной дисциплине
- б) воспроизведение новых знаний

- в) учение о формах построения научного познания
- г) стратегия достижения цели

Вопрос 5. Искусственная управляющая среда

*Выбрать один правильный ответ:*

- а) тренажеры
- б) тренер
- в) спортсмен
- г) спортзал

Вопрос 6. План-проспект –

*Выбрать один правильный ответ:*

- а) это документ о принципах раскрытия темы
- б) научный документ
- в) это документ об основных положениях содержания будущей работы
- г) это документ об основных положениях содержания будущей работы (учебника, диссертации), принципах раскрытия темы, построении, соотношении объемов частей

Вопрос 7. Аннотация —

*Выбрать один правильный ответ:*

- а) это документ об основных положениях содержания будущей работы (учебника, диссертации).
- б) это краткая характеристика содержания
- в) это краткая характеристика содержания, целевого назначения издания, его читательского адреса, формы.
- г) научный документ

Вопрос 8. Оглавление и содержание —

*Выбрать один правильный ответ:*

- а) обязательные элементы справочного аппарата научных и методических работ.
- б) разделы научной работы.
- в) разделы книги.
- г) разделы методической работы.

Вопрос 9. Резюме (от франц. resumer — излагать вкратце) –

*Выбрать один правильный ответ:*

- а) это выводы.
- б) это заключение
- в) это практические рекомендации.
- г) это краткое, в виде выводов, изложение содержания работы, чаще всего статьи, доклада.

Вопрос 10. Что называют почвенным скелетом?

1. частицы размером более 1 мм;
2. частицы размером менее 1 мм;
3. частицы размером более 1 см;
4. частицы размером 1 см;
5. частицы размером более 10 см.

Вопрос 11. В каком состоянии находится вода в почве?

1. в твердом;
2. в жидком;
3. в парообразном;



4. все перечисленное;
5. нет верного ответа.

Вопрос 12. В каком виде вода поступает в почву?

1. в виде атмосферных осадков;
2. в виде грунтовых вод;
3. в виде конденсации из паров воды;
4. в виде поверхностного и внутрипочвенного бокового потока;
5. все перечисленное.

Вопрос 13. Вода покидает почву в результате:

1. испарения;
2. транспирации;
3. фильтрации;
4. поверхностного и внутрипочвенного бокового стока;
5. все перечисленное.

Вопрос 14. Сколько типов водного режима выделяют в настоящее время?

1. два;
2. три;
3. пять;
4. десять;
5. четырнадцать.

Вопрос 15. Какой водный режим характерен для областей вечной мерзлоты?

1. паводковый;
2. мерзлотный;
3. ирригационный;
4. аридный;
5. амфибинальный.

Вопрос 16. В каком состоянии находится почвенный воздух?

1. в свободном (в порах);
2. в адсорбированном (в твердой фазе);
3. в растворенном (в почвенном растворе);
4. все вышеперечисленное;
5. в свободном и растворенном.

Вопрос 17. Что является основным источником углекислоты в почвах?

1. растительные остатки;
2. животные остатки;
3. органические удобрения;
4. частично гумус;
5. все перечисленное.

Вопрос 18. Факторами газообмена в почвах является:

1. диффузия;
2. изменение влажности;
3. изменение температуры;
4. изменение атмосферного давления;
5. все перечисленное.

Вопрос 19. Выберите в перечне институт права:

*Выбрать один правильный ответ:*

1. гражданское право
2. административное право
3. гражданство

Вопрос 20. Совокупность общеобязательных для всех правил поведения (норм), установленных или санкционированных государством и охраняемых его силой, называется...

*Выбрать один правильный ответ:*

1. обычаем
2. правом
3. законом
4. моралью

Ответы:

<b>1.</b>	<b>2.</b>	<b>3.</b>	<b>4.</b>	<b>5.</b>	<b>6.</b>	<b>7.</b>	<b>8.</b>	<b>9.</b>	<b>10.</b>
а	а	а	а	а	г	г	а	г	1
<b>11.</b>	<b>12.</b>	<b>13.</b>	<b>14.</b>	<b>15.</b>	<b>16.</b>	<b>17.</b>	<b>18.</b>	<b>19.</b>	<b>20.</b>
4	5	5	3	2	1	5	5	2	2

### **ЗАДАНИЯ ДЛЯ ОЦЕНКИ ОПК-6**

#### **Прочитайте текст, выберите один правильный ответ**

*(или инструкция «Прочитайте текст, выберите один правильный ответ и запишите аргументы, обосновывающие выбор ответа»)*

1. Высшим органом управления акционерным обществом является...

- а) совет директоров
- б) наблюдательный совет
- в) общее собрание акционеров
- г) правление

2. В уставе предприятия НЕ указывается информация о...

- а) учредителях
- б) видах деятельности
- в) номенклатуре выпускаемой продукции
- г) руководителях

3. К коммерческим организациям относятся...

- а) объединения и союзы
- б) общественные организации
- в) государственные унитарные предприятия
- г) потребительские кооперативы

4. К основным признакам предприятия НЕ относится...

- а) оперативно-хозяйственная и экономическая самостоятельность
- б) единоначалие

- в) обособленность имущества
- г) высокая оборачиваемость капитала

5. К функциям управления относят...

- а) управление привлечением инвестиций
- б) планирование, организацию, мотивацию, контроль
- в) управление кадровым составом предприятия
- г) управление технологическим режимом производства продукции

6. К активной части основных средств относятся...

- а) сооружения
- б) транспортные средства
- в) здания
- г) многолетние насаждения

7. Амортизацией основных производственных фондов является процесс...

- а) определения расходов на текущий ремонт основных фондов
- б) определения расходов по содержанию основных фондов
- в) определения расходов на капитальный ремонт и модернизацию основных фондов
- г) перенесения стоимости основных фондов на себестоимость изготавливаемой продукции

8. Важнейшим показателем производственной структуры основных производственных фондов является доля...

- а) арендованных фондов
- б) собственных фондов
- в) пассивной части
- г) активной части

9. Коэффициент выбытия основных средств определяется как отношение...

- а) остаточной стоимости выбывших основных средств к стоимости основных средств на начало года
- б) цены последующей реализации выбывших основных средств к среднегодовой стоимости основных средств
- в) остаточной стоимости выбывших основных средств к стоимости основных средств на конец года
- г) полной стоимости выбывших основных средств к стоимости основных средств на начало года

10. Первоначальная стоимость группы объектов на 1 января составляла 160 тыс. руб, срок службы 10 лет. Определить сумму начисленной амортизации, если фактический срок эксплуатации 3 года.

- а) 10 тыс. руб.
- б) 16 тыс. руб.
- в) 48 тыс. руб.
- г) 64 тыс. р.

11. В зависимости от роли продукции производимой в процессе производства персонал предприятия подразделяется на ...

- а) персонал основной деятельности и непромышленных подразделений
- б) рабочих и служащих
- в) списочный и явочный
- г) рабочих основных и вспомогательных цехов

12. Вознаграждение за труд в зависимости от квалификации работника, сложности, количества, качества и условий выполняемой работы, а также выплаты компенсационного и стимулирующего характера называется:

- а) минимальная заработная плата
- б) тарифная оплата труда
- в) заработная плата
- г) прожиточный минимум

13. К фонду дополнительной заработной платы НЕ относится...

- а) оплата отпусков
- б) оплата льготных часов подростков
- в) доплата по районному коэффициенту
- г) оплата учебных отпусков

14. Количество продукции (объем работ), которое должно выпускаться в единицу времени - это...

- а) норматив труда
- б) норма выработки
- в) норма времени
- г) норма обслуживания

15. Количество человеко-часов, затраченных на выпуск единицы продукции, называется ...

- а) трудоемкостью
- б) выработкой
- в) комплексной выработкой
- г) производительностью труда

16. Крупные наземные экосистемы, включающие в себя связанные друг с другом более мелкие экосистемы, называют:

*Выбрать один правильный ответ:*

- 1. биоценозами;
- 2. биотопами;
- 3. сукцессиями;
- 4. биомами.

17. Совокупность технических и других антропогенных сооружений и устройств на Земле, искусственная материальная оболочка жизнедеятельности человеческого общества:

Ответ:

- 1. техносфера
- 2. педосфера
- 3. ноосфера
- 4. урбаносфера

18. Состояние экосистемы, при котором сохраняются постоянными биологическое разнообразие (состав биоты) и круговороты элементов питания:

*Выбрать один правильный ответ:*

- 1. экологическое прогнозирование
- 2. экологическая деградация
- 3. экологическая сукцессия
- 4. экологическое равновесие

19. Понятие, близкое к понятию «техносфера», включающее в себя все многообразие градостроительных структур (в том числе аграрные и рекреационные пространства, на которые распространяется процесс урбанизации) на данной локальной территории:

*Выбрать один правильный ответ:*

1. окружающая среда
2. урбанизированная среда
3. природная среда
4. техносфера

20. Территория, засаженная лесом и отделяющая предприятия, загрязняющие атмосферу, от жилой части населенного пункта:

*Выбрать один правильный ответ:*

1. санитарно-защитная зона
2. промышленная зона
3. жилая зона
4. рекреационная зона

Ответы:

<b>1.</b>	<b>2.</b>	<b>3.</b>	<b>4.</b>	<b>5.</b>	<b>6.</b>	<b>7.</b>	<b>8.</b>	<b>9.</b>	<b>10.</b>
в	в	в	г	б	б	г	г	г	в
<b>11.</b>	<b>12.</b>	<b>13.</b>	<b>14.</b>	<b>15.</b>	<b>16.</b>	<b>17.</b>	<b>18.</b>	<b>19.</b>	<b>20.</b>
г	в	в	б	а	4	1	4	2	1

### ЗАДАНИЯ ДЛЯ ОЦЕНКИ ОПК-7

#### Прочитайте текст, выберите один правильный ответ

*(или инструкция «Прочитайте текст, выберите один правильный ответ и запишите аргументы, обосновывающие выбор ответа»)*

#### Задание № 1

Для чего предназначена система AutoCAD

Ответ:

1. для построения чертежей и двух - и трехмерных изображений
2. для игр
3. для рисования

#### Задание № 2

Один из вариантов начала работы - Вызов Мастера - позволяет ...

Ответ:

1. вызвать Справку по работе с системой
2. вызвать Мастера
3. устранить неполадки в работе системы

#### Задание № 3

Один из вариантов начала работы - Простейший шаблон - позволяет ...

Ответ:

1. открыть чистый лист для создания чертежа
2. создать шаблон

### 3. завершение работы

#### Задание № 4

Один из вариантов начала работы - Открытие рисунка - позволяет ...

Ответ:

1. открыть чистый лист для создания чертежа
2. пластилин
3. макет

#### Задание № 5

Какая фирма разработала систему AutoCAD

Ответ:

1. AutoDesk
2. Microsoft
3. Macintosh

#### Задание № 6

Элементы окна AutoCAD: верхняя строка экрана, содержащая надписи Файл, Правка, Вид и т.д. называется ...

Ответ:

1. графический экран
2. зона командных строк
3. строка падающих меню

#### Задание № 7

Вес линий – это...

Ответ:

1. объём объекта
2. ширина или толщина, с которой линия будет выводиться на внешнее устройство
3. длина объекта

#### Задание № 8

Относительный ввод в декартовых координатах задается с помощью знака...

Ответ:

1. знак \*
2. знак /
3. знак @

#### Задание № 9

Основные умения для 3D-моделирования ...

Ответ:

1. настройка панелей
2. управление пространством и объектами
3. работа с блоками

#### Задание № 10

Установка размера перекрестья курсора на экране производится при выполнении последовательности команд

Ответ:

1. Вид - Панели инструментов - Установка размера перекрестья
2. Вид - Свойства

### 3. Инструменты - Опции - Экран - Установка размера перекрестья

#### Задание № 11

Из ниже перечисленных функций к объектам редактирования не относится ...

Ответ:

1. копирование
2. зеркальное отображение
3. мультитекст
4. перемещение

#### Задание № 12

С какой версии началось распространение система AutoCAD в России

Ответ:

1. 9
2. 10
3. 12

#### Задание № 13

Выберите название компании, занимающейся разработкой программного обеспечения для автоматизации проектирования...

Ответ:

1. Autodesk
2. Gigabyte
3. САПР

#### Задание № 14

В AutoCad разделение координат x и y производят с помощью знака...

Ответ:

1. знак @
2. запятая
3. знак тире

#### Задание № 15

В программе «AutoCAD» встроен редактор текста ...

Ответ:

1. нет такой функции
2. да, имеется

#### Задание №16

Нормативно правовой акт, принятый компетентным органом в соответствии с законом, называется...

*Выбрать один правильный ответ:*

1. распоряжение
2. подзаконным
3. постановлением
4. указом

#### Задание №17

Юридические факты, наступление которых зависит от воли и сознания людей называются  
*Выбрать один правильный ответ:*

1. действиями
2. решениями
3. нормативными правовыми актами
4. событиями

#### Задание №18

Элементами правоотношения  
*Выбрать один правильный ответ:*

1. мотив и воля сторон
2. правоспособность и дееспособность субъекта правоотношения
3. субъекты, объекты, содержание
4. цель и мотив сторон

#### Задание №19

Правонарушения подразделяются на...  
*Выбрать один правильный ответ:*

1. преступления и проступки
2. вменяемые и невменяемые
3. общественно опасные и неопасные

#### Задание №20

Экосистема это:  
*Выбрать один правильный ответ:*

1. сохраняющаяся неопределенно долгое время совокупность различных популяций, взаимодействующих между собой и окружающей их средой;
2. взаимоотношения между видами в рамках биоценоза;
3. совокупность особей проживающих на одной территории.

Ответы:

<b>1.</b>	<b>2.</b>	<b>3.</b>	<b>4.</b>	<b>5.</b>	<b>6.</b>	<b>7.</b>	<b>8.</b>	<b>9.</b>	<b>10.</b>
1	3	1	1	1	1	1	1	1	1
<b>11.</b>	<b>12.</b>	<b>13.</b>	<b>14.</b>	<b>15.</b>	<b>16.</b>	<b>17.</b>	<b>18.</b>	<b>19.</b>	<b>20.</b>
3	2	1	2	2	2	1	3	1	1

### ЗАДАНИЯ ДЛЯ ОЦЕНКИ ПК-1

#### **Прочитайте текст, выберите один правильный ответ**

*(или инструкция «Прочитайте текст, выберите один правильный ответ и запишите аргументы, обосновывающие выбор ответа»)*

#### Задание № 1

Транспортные сети города должны обеспечивать между функциональными зонами населенного пункта и объектами внешнего транспорта

*Выберите правильный вариант ответа*

Ответ:

1. безопасный переезд



2. переход
3. скорость, комфорт и безопасность движения

#### Задание № 2

Хорошей организации транспортной системы современного города необходимы:  
*Выберите правильный вариант ответа*

Ответ:

1. многоуровневые транспортные развязки, использование подземного и наземного транспорта
2. спутниковые навигационные системы
3. топографические карты населенных пунктов

#### Задание № 3

По назначению и скоростям улицы и дороги делятся на 3 категории  
*Выберите правильный вариант ответа*

Ответ:

1. проспекты, улицы и дороги городского значения
2. проспекты, улицы и проезды местного значения
3. магистральные улицы и дороги общегородского, районного и местного значения.

#### Задание №4

Прочность — это...

*Выберите правильный вариант ответа*

Ответ:

1. внутреннее напряжение в материале
2. сопротивление материала разрушению
3. качество материала, по которому устанавливается его марка

#### Задание №5

Какие материалы можно использовать в изгибаемых конструкциях  
*Выберите правильный вариант ответа*

Ответ:

1. кирпич
2. древесина
3. бетон

#### Задание №6

Латунь — это сплав...

*Выберите правильный вариант ответа*

Ответ:

1. меди с цинком
2. меди с оловом
3. меди с алюминием

#### Задание №7

Для производства газобетона используют...

*Выберите правильный вариант ответа*

Ответ:

1. гидролизованную известь
2. алюминиевую пудру
3. нитрит натрия

Задание №8

Какие группы удобрений относятся к минеральным:  
*Выберите правильный вариант ответа*

Ответ:

1. торф, помет, компост;
2. ферменты, гормоны, витамины;
3. азот, фосфор, калий.

Задание № 9

Инвентарь для перекопки почвы

*Выберите правильный вариант ответа*

Ответ:

1. грабли;
2. лопата;
3. мотыга.

Задание №10

Инструмент для разметки посевных рядков.

*Выберите правильный вариант ответа*

Ответ:

1. грабли;
2. маркер;
3. рыхлитель.

Задание №11

Какое удобрение относится к органическим?

*Выберите правильный вариант ответа*

Ответ:

1. азофоска;
2. суперфосфат;
3. навоз.

Задание №12

Понятие «Дизайн» дословно означает...

*Выберите правильный вариант ответа*

Ответ:

1. Искусство проектирования участка
2. Проектирование, рисунок, чертеж, проект
3. Разработка рисунка участка

Задание №13

Стиль чаще используемый при оформлении исторических особняков

*Выберите правильный вариант ответа*

Ответ:

1. Пейзажный стиль
2. Природный стиль
3. Регулярный стиль

Задание №14

Регулярный стиль - это...

*Выберите правильный вариант ответа*

Ответ:

1. Французский сад
2. Английский сад
3. Японский сад

#### Задание №15

Случай, в котором не следует высаживать в цветочницу растения с красной окраской цветов

*Выберите правильный вариант ответа*

Ответ:

1. Белая стена здания
2. Зеленая стена здания
3. Красная стена здания

#### Задание №16

Малые архитектурные формы декоративного назначения

*Выберите несколько правильных вариантов ответа*

Ответ:

1. фонтан
2. лавочка
3. скульптура
4. песочница

#### Задание №17

Система озеленения жилых районов и микрорайонов должна предусматривать:

*Выберите несколько правильных вариантов ответа*

Ответ:

1. биологическую устойчивость и эстетическую полноценность существующих и проектируемых насаждений
2. снижение уровня шума, загазованности, запыленности
3. подбор устойчивого ассортимента растительности
4. плодоношение растений

#### Задание №18

Совокупность общеобязательных для всех правил поведения (норм), установленных или санкционированных государством и охраняемых его силой, называется...

*Выбрать один правильный ответ:*

- 1.обычаем
- 2.правом
3. законом
4. моралью

#### Задание №19

Нормативно правовой акт, принятый компетентным органом в соответствии с законом, называется...

*Выбрать один правильный ответ:*

1. распоряжение
2. подзаконным
3. постановлением
4. указом

## Задание №20

Стены служат:

*Выберите несколько правильных ответа:*

1. вертикальными ограждениями
2. разделяют здание по высоте
3. защищают помещения от внешних атмосферных воздействий
4. средство сообщения между этажами.

Ответы:

<b>1.</b>	<b>2.</b>	<b>3.</b>	<b>4.</b>	<b>5.</b>	<b>6.</b>	<b>7.</b>	<b>8.</b>	<b>9.</b>	<b>10.</b>
3	1	3	2	1	3	1	3	2	2
<b>11.</b>	<b>12.</b>	<b>13.</b>	<b>14.</b>	<b>15.</b>	<b>16.</b>	<b>17.</b>	<b>18.</b>	<b>19.</b>	<b>20.</b>
3	2	3	1	3	1;2	2;3	2	2	1;3

## ЗАДАНИЯ ДЛЯ ОЦЕНКИ ПК-2

### **Прочитайте текст, выберите один правильный ответ**

*(или инструкция «Прочитайте текст, выберите один правильный ответ и запишите аргументы, обосновывающие выбор ответа»)*

#### Задание №1

Высшим органом управления акционерным обществом является...

- а) совет директоров
- б) наблюдательный совет
- в) общее собрание акционеров
- г) правление

#### Задание №2

В уставе предприятия НЕ указывается информация о...

- а) учредителях
- б) видах деятельности
- в) номенклатуре выпускаемой продукции
- г) руководителях

#### Задание №3

К коммерческим организациям относятся...

- а) объединения и союзы
- б) общественные организации
- в) государственные унитарные предприятия
- г) потребительские кооперативы

#### Задание №4

К основным признакам предприятия НЕ относится...

- а) оперативно-хозяйственная и экономическая самостоятельность
- б) единоначалие
- в) обособленность имущества

г) высокая оборачиваемость капитала

Задание №5

*Выберите правильный вариант ответа*

Пейзажный стиль - это...

Ответ:

1. Французский сад
2. Сельский сад
3. Английский сад

Задание №6

*Выберите правильный вариант ответа*

Сад комбинируемый из вечнозеленых деревьев, где зонтичная сосна - одна из ведущих пород

Ответ:

1. Природный экологический сад
2. Японский сад
3. Французский сад

Задание №7

*Выберите правильный вариант ответа*

Все древесные растения разделяются на две большие группы

Ответ:

1. Лиственные растения и хвойные
2. Игольчатые и хвойные
3. Цветущие и не цветущие

Задание №8

*Выберите правильный вариант ответа*

Дендрология - это раздел ботаники изучающий....

Ответ:

1. Цветочно - декоративные растения
2. Основы экологии декоративных растений
3. Древесные и полудревесные растения

Задание №9

*Выберите правильный вариант ответа*

Рабатка - это...

Ответ:

1. Цветочные грядки, расположенные вдоль дорожек, площадок или строений
2. Небольшие по площади клумбы, вычурной формы, напоминающие по своему абрису, листья, цветы, гирлянды, венки, бабочки и др.
3. Часть цветника, представляющая собой посадки небольшого числа растений одного вида или сорта.

Задание №10

*Выберите правильный вариант ответа*

Арабеска это ...

Ответ:

1. часть цветника, которая имеет различные геометрически законченные контуры с более или менее одинаковыми размерами в разных перпендикулярных направлениях
2. Цветочные грядки, расположенные вдоль дорожек, площадок или строений

3. Небольшие по площади клумбы, вычурной формы, напоминающие по своему абрису, листья, цветы, гирлянды, венки, бабочки и др.

Задание №11

*Выберите правильный вариант ответа*

Большая часть декоративных кустарников –

Ответ:

1. Нуждается в формирующей обрезке
2. Не нуждается в обрезках
3. Нуждается только в ежегодной санитарной обрезке

Задание №12

*Выберите правильный вариант ответа*

К регулярным цветникам относятся –

Ответ:

1. группы, миксбордер, рокарий
2. солитёр, рабатка, бордюры, клумба
3. каменистые горки, альпинарий

Задание №13

В общем случае, наибольшим элементом жилой застройки является:

*Выберите один правильный ответ:*

1. жилой район
2. планировочный район
3. микрорайон

Задание №14

Это не относится к зоне специального назначения:

*Выберите один правильный ответ:*

1. кладбище домашних животных
2. свалка бытовых и промышленных отходов
3. распределительная газовая подстанция

Задание №15

Что из представленного не относится к видам градостроительной деятельности:

*Выберите один правильный ответ:*

1. охрана историко-культурного наследия среды
2. архитектурно-строительное проектирование
3. капитальный ремонт

Задание №16

ЦПКиО Якутска относится к:

*Выберите один правильный ответ:*

1. паркам общего пользования
2. паркам ограниченного пользования
3. паркам специального пользования

Задание №17

Проспект Ленина в Якутске является улицей:

*Выберите один правильный ответ*

4. магистралью районного значения
5. магистралью общегородского значения

6. транзитной улицей грузового транспорта

Задание №18

Прочность — это...

Выберите один правильный ответ:

1. внутреннее напряжение в материале
2. сопротивление материала разрушению
3. качество материала, по которому устанавливается его марка

Задание №19

Какие материалы можно использовать в изгибаемых конструкциях

Выберите один правильный ответ:

1. кирпич
2. древесина
3. бетон

Задание №20

Какая из перечисленных групп конструктивных элементов в этом ряду лишняя?

Выберите один правильный ответ:

1. колонны
2. балки }
3. тубинги
4. фермы
5. арки
6. ригели
7. панели
8. плиты
9. перекрытия

Ответы:

1.	2.	3.	4.	5.	6.	7.	8.	9.	10.
в	в	в	г	3	2	1	3	1	3
11.	12.	13.	14.	15.	16.	17.	18.	19.	20.
1	2	2	3	3	1	1	2	3	3

**ЗАДАНИЯ ДЛЯ ОЦЕНКИ ПК-3**

**Прочитайте текст, выберите один правильный ответ**

*(или инструкция «Прочитайте текст, выберите один правильный ответ и запишите аргументы, обосновывающие выбор ответа»)*

Задание №1

Градостроительный кодекс Российской Федерации представляет собой:

Выберите один правильный ответ:

1. документ, регулирующий правила застройки поселений;

2. документ федерального законодательства РФ, регулирующий правила градостроительного планирования;
3. документ федерального законодательства РФ, регулирующий правила развития инженерной, транспортной и социальной инфраструктур;
4. документ федерального законодательства РФ, регулирующий отношения в области создания системы расселения, градостроительного планирования, застройки, благоустройства поселений, развития их инженерной, транспортной и социальной инфраструктур, рационального природопользования.

#### Задание №2

Красные линии – это:

*Выберите один правильный ответ:*

1. границы застройки жилых территорий;
2. границы городских территорий;
3. границы, отделяющие территорию кварталов, микрорайонов и других элементов планировочной структуры от улиц, проездов и площадей в городских и сельских поселениях.
4. линии застройки городских кварталов.

#### Задание №3

Населенные места подразделяются следующим образом:

*Выберите несколько правильных ответов:*

1. городские;
2. сельские;
3. дачные;
4. районные.

#### Задание №4

Основным признаком типа населенных мест служат:

*Выберите один правильный ответ:*

1. площадь населенного места;
2. численность населения;
3. место расположения;
4. этажность застройки.

#### Задание №5

Условно территория города разделяется на следующие градостроительные зоны:

*Выберите несколько правильных ответов:*

1. селитебная;
2. промышленная;
3. зона отдыха;
4. санитарно-защитная;
5. садовая.

#### Задание № 6.

Оценка ландшафтно-архитектурных свойств территории, отводимой под лесопарк:

*Выберите один правильный ответ:*

1. Таксация
2. Лесной таксации
3. Ландшафтная таксация
4. Таксация древостоев



#### Задание № 7.

Отношение площади горизонтальной проекции крон к площади выдела:

*Выберите один правильный ответ:*

1. Сомкнутость полога
2. Полнота древостоя
3. Сомкнутость древостоя

#### Задание № 8.

Ландшафты, формирующиеся на участках, где кроны деревьев находятся в одной плоскости и участок имеет хорошую форму просматриваемость под кронами:

*Выберите один правильный ответ:*

1. Открытых пространств
2. Закрытых пространств
3. Полуоткрытых пространств
4. Горизонтальной сомкнутости

#### Задание № 9

Какие условия и критерии формирования и расположения МАФ в южных районах:

Ответ:

1. Достаточное количество тени, продуваемость, легкие открытые конструкции
2. Тяжелые закрытые конструкции, огражденные подпорными стенками (геопластикой)
3. Металлические конструкции, темных тонов, с достаточной инсоляцией

#### Задание № 10

Что такое МАФ массового производства (типовые)?

Ответ:

1. МАФ при производстве которых задействовано большое количество специалистов
2. МАФ выпускаемые серийно на производстве по типовому проекту
3. МАФ выполненные по индивидуальному проекту ограниченной партией, в проектировании которых участвовали архитекторы, дизайнеры и конструктора

#### Задание № 11

Какие элементы относятся к МАФ эстетического назначения:

Ответ:

1. Киоски, павильоны, навесы
2. Урны, контейнеры, баки
3. Скульптуры, фонтаны, вазоны

#### Задание №12

Отличительный знак государства, города, сословия, рода:

Ответ:

1. эмблема
2. значок
3. гимн
4. герб

#### Задание №13

Можно ли изготавливать предметы декоративного искусства из глины:

Ответ:

1. нет
2. да
3. отчасти

#### Задание №14

Можно ли изготавливать предметы декоративного искусства из камня:

Ответ:

1. нет
2. отчасти
3. да

#### Задание №15

*Выберите правильные варианты ответа*

Функциональные назначения внутри заводских насаждений:

Ответ:

1. для очистки окружающей среды от пыли, газов и т. д.
2. для благоустроенного внешнего вида предприятия
3. для благоприятных условий кратковременного отдыха
4. для привлечения энтомофагов

#### Задание №16

*Выберите правильные варианты ответа*

Основные функции парков:

Ответ:

1. природоохранная
2. эстетическая
3. рекреационная
4. нет правильного ответа

#### Задание №17

*Выберите правильный вариант ответа*

Документ, графически показывающий планировочное, объемно-пространственное и композиционное решение проекта называется:

Ответ:

1. генеральный планом
2. планом покрытий
3. дендропланом
4. посадочным чертежом

#### Задание №18

*Выберите правильный вариант ответа*

Ландшафтный дизайн – это

Ответ:

1. Проектирование ландшафта, при котором происходит соединение естественного, природного ландшафта с освоенными человеческим территориями
2. Проектирование, рисунок, чертеж, проект
3. Искусство проектирования участка

#### Задание №19

*Выберите правильный вариант ответа*

Стиль присущий естественному водоему

Ответ:

1. Регулярному стилю
2. Французскому саду
3. Пейзажному стилю

Задание №20

*Выберите правильный вариант ответа*

Главная задача планировки участка -

Ответ:

1. Практичное взаимодействие зоны отдыха и жилой зоны
2. Добиться эстетического эффекта, сделать участок удобным и приятным для отдыха
3. Удобное расположение огорода и сада

Ответы:

<b>1.</b>	<b>2.</b>	<b>3.</b>	<b>4.</b>	<b>5.</b>	<b>6.</b>	<b>7.</b>	<b>8.</b>	<b>9.</b>	<b>10.</b>
1	3	1;2;3	2	1;2;3;4	3	3	3	1	2
<b>11.</b>	<b>12.</b>	<b>13.</b>	<b>14.</b>	<b>15.</b>	<b>16.</b>	<b>17.</b>	<b>18.</b>	<b>19.</b>	<b>20.</b>
3	4	2	3	1;2;3	1;2;3	1	1	3	2

#### ЗАДАНИЯ ДЛЯ ОЦЕНКИ ПК-4

##### **Прочитайте текст, выберите один правильный ответ**

*(или инструкция «Прочитайте текст, выберите один правильный ответ и запишите аргументы, обосновывающие выбор ответа»)*

Задание № 1

Транспортная сеть микрорайонов кроме жилых улиц включает:

*Выберите один правильный ответ:*

1. внутренние и противопожарные проезды
2. велосипедные дорожки
3. пешеходные тропинки

Задание № 2

Ширину проездов к группам жилых домов для двухстороннего движения принимают:

*Выберите один правильный ответ:*

1. 8 метров
2. 6метров
3. 12 метров

Задание № 3

На конце тупиковых проездов предусматривают разворотную площадку размером:

*Выберите один правильный ответ:*

1. 5 метров
2. 10метро
3. 25 метро

Задание № 4

Ко всем жилым зданиям микрорайона ниже 9 этажей необходимо предусматривать пожарные проезды шириной \_\_\_\_\_ с одной стороны от зданий  
*Ставьте пропущенное*

#### Задание № 5

На проездах шириной 3,5 м и длиной более 100 м предусматривают разъездные площадки длиной \_\_\_\_\_ и шириной 6 м включая проезжую часть:  
*Ставьте пропущенное*

#### Задание №6

*Выберите правильный вариант ответа*

Для озеленения бульваров используют деревья и кустарники, важным качеством которых является ....

Ответ:

1. Быстрота роста и хорошая приживаемость
2. Морозостойкость и теневыносливость
3. Высота роста и яркое цветение

#### Задание №7

*Выберите правильный вариант ответа*

Бордюр - это...

Ответ:

1. Многогрупповые смешанные посадки декоративных растений, расположенные в виде естественных групп
2. Форма цветочного насаждения, окаймляющая посадки цветочных и декоративно-лиственных насаждений по контуру клумбы, вдоль дорожек, рабаток, газона, аллей
3. Цветники, состоящие из одинаковых по форме замощенных участков и засаженных цветочными и декоративно-лиственными культурами

#### Задание №8

*Выберите правильный вариант ответа*

Миксбордер - это...

Ответ:

1. Форма цветочного насаждения, окаймляющая посадки цветочных и декоративно-лиственных насаждений по контуру клумбы, вдоль дорожек, рабаток, газона, аллей
2. Одна из форм отдельных насаждений отдельных летних или многолетних растений на фоне газона
3. Цветник непрерывного цветения, состоящий из кустарников, многолетников и летников

#### Задание №9

*Выберите правильный вариант ответа*

При посадке крупномеров с большим комом земли следует учитывать, что размер земляного кома должен быть больше ствола пересаживаемого растения в:

Ответ:

1. 5 раз;
2. 10 раз;
3. 15 раз.

#### Задание №10

*Выберите правильный вариант ответа*

Топиарное искусство это -

Ответ:

1. посадка деревьев и кустарников
2. фигурная стрижка деревьев и кустарников
3. прививка деревьев и кустарников

Задание №11

Проспект Ленина в Якутске является улицей:

*Выберите один правильный ответ*

1. магистралью районного значения
2. магистралью общегородского значения
3. транзитной улицей грузового транспорта

Задание №12

Прочность — это...

*Выберите один правильный ответ:*

1. внутреннее напряжение в материале
2. сопротивление материала разрушению
3. качество материала, по которому устанавливается его марка

Задание №13

Какие материалы можно использовать в изгибаемых конструкциях

*Выберите один правильный ответ:*

1. кирпич
2. древесина
3. бетон

Задание №14

Какая из перечисленных групп конструктивных элементов в этом ряду лишняя?

*Выберите один правильный ответ:*

1. колонны
2. балки }
3. тубинги
4. фермы
5. арки
6. ригели
7. панели
8. плиты
9. перекрытия

Задание №15

Крыша служит для:

*Выберите один правильный ответ:*

1. красивого оформления здания
2. защиты от дождя, снега, ветра
3. утепления здания.

Задание №16

*Выберите правильный вариант ответа*

Альпинарий, рокарий – это

Ответ:

1. Многогрупповые смешанные посадки декоративных растений, расположенные в виде естественных групп
2. Каменистый сад, садик, участок, горка – искусственно созданное каменистое сооружение с использованием альпийской флоры
3. Цветники, состоящие из одинаковых по форме замощенных участков и засаженных цветочными и декоративно-лиственными культурами

Задание №17

*Выберите правильный вариант ответа*

Ассортимент растений больше всего подходящих для озеленения водоема

Ответ:

1. Ирис болотный, калла эфиопская, рогоз, нимфея
2. Ландыш, хоста, астильба, примула, анемона
3. Очиток, флокс шиловидный, крокус, горицвет весенний, примула

Задание №18

*Выберите правильный вариант ответа*

Миксбордер это:

Ответ:

1. Форма цветочного насаждения, окаймляющая посадки цветочных и декоративно-лиственных насаждений по контуру клумбы, вдоль дорожек, рабаток, газона, аллей
2. Каменистый сад, садик, участок, горка – искусственно созданное каменистое сооружение
3. Цветник непрерывного цветения, состоящий из кустарников, однолетников и многолетников.

Задание №19

*Выберите правильный вариант ответа*

Назовите регулярные цветники

Ответ:

1. Солитёр, рабатка, бордюр, клумба
2. Группы, миксбордер, рокарий
3. Альпинарий, альпийская горка

Задание №20

*Выберите правильный вариант ответа*

Основные правила при устройстве миксбордера

Ответ:

1. Растение должно быть декоративным весь вегетативный период
  2. Подбирать ассортимент цветочно- декоративных культур так, чтобы конец цветения одного вида совпадал с цветением другого
- Подбирать цветочные растения по высоте

Ответы:

<b>1.</b>	<b>2.</b>	<b>3.</b>	<b>4.</b>	<b>5.</b>	<b>6.</b>	<b>7.</b>	<b>8.</b>	<b>9.</b>	<b>10.</b>
1	2	1	3,5...6 м	15 м	1	2	3	1	2
<b>11.</b>	<b>12.</b>	<b>13.</b>	<b>14.</b>	<b>15.</b>	<b>16.</b>	<b>17.</b>	<b>18.</b>	<b>19.</b>	<b>20.</b>
1	2	3	3	2	2	1	3	1	2

## ЗАДАНИЯ ДЛЯ ОЦЕНКИ ПК-5

### Прочитайте текст, выберите один правильный ответ

(или инструкция «Прочитайте текст, выберите один правильный ответ и запишите аргументы, обосновывающие выбор ответа»)

1. К функциям управления относят...
  - а) управление привлечением инвестиций
  - б) планирование, организацию, мотивацию, контроль
  - в) управление кадровым составом предприятия
  - г) управление технологическим режимом производства продукции
  
2. Направлением повышения эффективности работы предприятия является....
  - а) внедрение новых технологий
  - б) повышение заработной платы работников
  - в) выпуск акций
  - г) увеличение объемов производства продукции
  
3. Предприятие, не наделенное правом собственности на закрепленное за ним имущество, - это ...
  - а) общество с ограниченной ответственностью
  - б) производственный кооператив
  - в) командитное хозяйственное товарищество
  - г) унитарное предприятие
  
4. Уставный капитал акционерного общества составляется из ...
  - а) номинальной стоимости акций общества, приобретенных акционерами
  - б) стоимости акций общества, при процедуре листинга
  - в) рыночной стоимости акций общества
  - г) рыночной стоимости акций общества, приобретенных акционерами

*Выберите правильный вариант ответа*

5. Долговечные растения – это растения с продолжительностью жизни более 100 лет.

Ответ:

1. липа
2. тополь
3. дуб
4. береза

*Выберите правильный вариант ответа*

6. Сад комбинированный из вечнозеленых деревьев, где зонтичная сосна - одна из ведущих пород

Ответ:

1. Природный экологический сад
2. Японский сад
3. Французский сад

7. Какой план выполняется с указанием посадочных мест для деревьев и кустарников:

*Выберите один правильный ответ:*

1. дендроплан
2. посадочный чертеж

3. план со спутника
4. генплан

8. Какой план отображает все разнообразие проектируемого древесно-кустарникового ассортимента:

*Выберите один правильный ответ:*

1. дендроплан
2. план покрытий
3. план со спутника
4. генплан

9. Работа над проектом включает в себя несколько этапов

*Выберите один правильный ответ:*

1. исходные данные, архитектурно-ландшафтный анализ, эскизный проект
2. исходные данные, эскизный проект, рабочий проект
3. эскизный проект, рабочий проект, визуализации
4. спутниковый снимок, генеральный план, дендроплан.

10. Экономические изыскания проводят с целью

*Выберите один правильный ответ:*

1. изучение природных и экономических условий района будущего строительства
2. изучение экономической целесообразности строительства в данном районе
3. изучение исчерпывающего сведения о природных условиях района строительства
4. изучение рельефа местности и ситуацию района будущего строительства

11. Вправе ли граждане России иметь землю в частной собственности?

*Выбрать один правильный ответ:*

1. вправе;
2. не вправе;
3. вправе, если условия и порядок пользования землей определены на основе федерального закона.
4. все ответы правильные.

12. Основным источником российского права является:

*Выбрать один правильный ответ:*

1. обычай;
2. юридический прецедент;
3. нормативный акт

13. ... экология – наука о взаимоотношениях живых организмов между собой и окружающей средой, а также с человеком, о структуре, связях и функциональной деятельности искусственно созданных ландшафтов.

- а) прикладная;
- б) общая;
- в) агроландшафтная;
- г) производственная.

14. Основным объектом агроландшафтной экологии является ...

- а) сельскохозяйственный ландшафт и составляющие его виды и популяции различных организмов;
- б) человек;
- в) окружающая среда;



г) живые организмы.

15. В процессе взаимодействия с природой человечество постоянно решало первейшую задачу жизнеобеспечения – ...

- а) промышленное производство;
- б) обеспечение местом жительства;
- в) производство продуктов питания;
- г) обеспечение водными ресурсами.

16. Активным заселением и освоением человеком плодородных участков планеты считается ...

- а) середина XIX века;
- б) конец VIII – начало XIX века;
- в) XX век;
- г) XIX – начало XX века.

17. Предметом изучения агроландшафтной экологии является ...

- а) совокупность или структура связей между организмами и средой;
- б) климатические факторы;
- в) эдафические факторы.

18. Во второй половине XX века появилось понятие «зеленая революция», которое включало

- а) внедрения новых высокоурожайных сортов зерновых культур;
- б) внедрения новых высокоурожайных сортов плодовых культур;
- в) внедрения новых высокоурожайных сортов ягодных культур;
- г) использования экономически эффективных средств защиты растений;
- д) применения в высоких дозах минеральных удобрений;
- е) применения в минимальных дозах минеральных удобрений.

19. *Выберите правильный вариант ответа*

Миксбордер это:

Ответ:

- 1. Форма цветочного насаждения, окаймляющая посадки цветочных и декоративно-лиственных насаждений по контуру клумбы, вдоль дорожек, рабаток, газона, аллей
- 2. Каменистый сад, садик, участок, горка – искусственно созданное каменистое сооружение
- 3. Цветник непрерывного цветения, состоящий из кустарников, однолетников и многолетников.

20. *Выберите правильный вариант ответа*

Альпинарий, рокарий – это

Ответ:

- 1. Многогрупповые смешанные посадки декоративных растений, расположенные в виде естественных групп
- 2. Каменистый сад, садик, участок, горка – искусственно созданное каменистое сооружение с использованием альпийской флоры
- 3. Цветники, состоящие из одинаковых по форме замощенных участков и засаженных цветочными и декоративно-лиственными культурами

Ответы:

<b>1.</b>	<b>2.</b>	<b>3.</b>	<b>4.</b>	<b>5.</b>	<b>6.</b>	<b>7.</b>	<b>8.</b>	<b>9.</b>	<b>10.</b>
б	а	г	а	3	2	2	1	2	3
<b>11.</b>	<b>12.</b>	<b>13.</b>	<b>14.</b>	<b>15.</b>	<b>16.</b>	<b>17.</b>	<b>18.</b>	<b>19.</b>	<b>20.</b>
1	2	в	а	в	б.	в.	б.	3	2

### ЗАДАНИЯ ДЛЯ ОЦЕНКИ ПК-6

**Прочитайте текст, выберите один правильный ответ**

*(или инструкция «Прочитайте текст, выберите один правильный ответ и запишите аргументы, обосновывающие выбор ответа)*

Задание №1

Зона, выделяемая в лесопарке вокруг историко-мемориального объекта:

*Выберите один правильный ответ:*

1. Мемориальная
2. Заповедная
3. Туристско-экскурсионная

Задание №2

Проект размещения древесной растительности, газонов цветников:

*Выберите один правильный ответ:*

1. Дендрологический
2. Генеральный план
3. Разбивочный план
4. Композиция насаждений

Задание №3

Зона, в лесопарке предназначенная для массового неорганизованного посещения и отдыха:

*Выберите один правильный ответ:*

1. Активного отдыха
2. Тихого отдыха
3. Спортивная
4. Защитная

Задание № 4

{ Для чего предназначена система AutoCAD }

Ответ:

1. { для построения чертежей и двух - и трехмерных изображений }
2. { для игр }
3. { для рисования }

#### Задание № 5

{ Один из вариантов начала работы - Вызов Мастера - позволяет ... }

Ответ:

1. { вызвать Справку по работе с системой }
2. { вызвать Мастера }
3. { устранить неполадки в работе системы }

#### Задание № 6

{ Один из вариантов начала работы - Простейший шаблон - позволяет ... }

Ответ:

1. { открыть чистый лист для создания чертежа }
2. { создать шаблон }
3. { завершение работы }

#### Задание № 7

{ Один из вариантов начала работы - Открытие рисунка - позволяет ... }

Ответ:

1. { открыть чистый лист для создания чертежа }
2. { пластилин }
3. { макет }

#### Задание № 8

{ Какая фирма разработала систему AutoCAD }

Ответ:

1. { AutoDesk }
2. { Microsoft }
3. { Macintosh }

#### Задание № 9

{ Элементы окна AutoCAD: верхняя строка экрана, содержащая надписи Файл, Правка, Вид и т.д. называется ... }

Ответ:

1. { графический экран }
2. { зона командных строк }
3. { строка падающих меню }

#### Задание № 10

{ Элементы окна AutoCAD: счетчик координат служит для ... }

Ответ:

1. { подсчета команд }
2. { ориентировки на поле чертежа }
3. { выбора команд }

#### Задание № 11

{ Установка размера перекрестья курсора на экране производится при выполнении последовательности команд }

Ответ:

1. { Вид - Панели инструментов - Установка размера перекрестья }
2. { Вид - Свойства }

3. { Инструменты - Опции - Экран - Установка размера перекрестья }

Задание № 12

{ Средние ограды по высоте - это ограды... }

Ответ:

1. { которые устанавливаются по границам парков, районных садов, выставок, ботанических садов, зоопарков, стадионов и объектов ограниченного пользования и имеют высоту 3...7 м }
2. { которые устанавливаются по границам скверов, бульваров, обособленных участков крупных парков (городок аттракционов, участок автодрома, теннисные корты и т.д.), обособленных мест в системе улиц и проспектов и имеют высоту 1... 1,5 м }
3. { которые предусматриваются в особо важных местах садовопаркового объекта, у цветников, партеров, водоемов и имеют высоту 0,5...0,8 м }

Задание № 13

{ К основным планировочным элементам города относятся ... }

Ответ:

1. { улицы, площади, набережные и мосты, водоемы }
2. { площадки детские, для отдыха и хозяйственные }
3. { малые архитектурные формы }

Задание №14

{ К монументальной живописи - ... }

Выберете правильный вариант ответа. }

Ответ:

1. { относится живопись, которая выполняется на станке, например на мольберте. }
2. { относятся живописные произведения большого размера, служащие украшением какого-либо архитектурного сооружения внутри или снаружи. }
3. { относятся живописные произведения, созданные масляными красками. }

Задание №15

{Графика – это ... }

Выберете правильный вариант ответа. }

Ответ:

1. {искусство стилистики, компоновки, украшения. }
2. {вид изобразительного искусства, включающий рисунок и печатные художественные произведения, которые основываются на искусстве рисунка. }
3. {искусство проектирования и строительства различных сооружений. }

Задание №16

*Выберите правильный вариант ответа*

Газон - это...

Ответ:

1. Травяной покров, создаваемый посевом семян специально подобранных трав, являющийся фоном для посадок и парковых сооружений и самостоятельным элементом ландшафтной композиции
2. Травяной покров на придомовой территории
3. Травяной покров с различными видами однолетних и двулетних цветочных растений

### Задание №17

*Выберите правильный вариант ответа*

Документ, графически показывающий планировочное, объемно-пространственное и композиционное решение проекта называется:

Ответ:

1. генеральный планом
2. планом покрытий
3. дендропланом
4. посадочным чертежом

### Задание №18

Президент РФ издает...

*Выбрать один правильный ответ:*

2. решения
2. указы и распоряжения
3. законы
4. представления

### Задание №19

К признакам нормы права относится...

*Выбрать один правильный ответ:*

1. возможность применения в случае нарушений принудительной силы государства
2. обеспечение принципа справедливости
3. презумпция невиновности
4. обеспечение равенства всех перед законом и судом.

### Задание №20

*Выберите правильный вариант ответа*

Возможности сохранения пластикового пруда в зимнее время от повреждений

Ответ:

1. Заполнить пруд до краев водой
2. Выкачать всю воду из пруда
3. Заполнить песком несколько пластиковых бутылок и пустить их в пруд

Ответы:

<b>1.</b>	<b>2.</b>	<b>3.</b>	<b>4.</b>	<b>5.</b>	<b>6.</b>	<b>7.</b>	<b>8.</b>	<b>9.</b>	<b>10.</b>
1	1	4	1	2	1	1	1	3	2
<b>11.</b>	<b>12.</b>	<b>13.</b>	<b>14.</b>	<b>15.</b>	<b>16.</b>	<b>17.</b>	<b>18.</b>	<b>19.</b>	<b>20.</b>
1	2	1	2	2	1	1	2	1	3

## 5. КРИТЕРИИ ОЦЕНИВАНИЯ

Указания по оцениванию	Критерии оценивания и баллы, полученные за выполнение задания
Задание закрытого типа на установление соответствия считается верным, если правильно установлены все соответствия (позиции из одного столбца верно сопоставлены с позициями другого)	Полное совпадение с верным ответом оценивается 1 баллом. Неверный ответ и его отсутствие – 0 баллов. Либо указывается «верно»/«неверно».
Задание закрытого типа на установление последовательности считается верным, если правильно указана вся последовательность цифр	Полное совпадение с верным ответом оценивается 1 баллом. Если допущены ошибки или ответ отсутствует – 0 баллов. Либо указывается «верно»/«неверно».
Задание комбинированного типа с выбором одного верного ответа из предложенных с обоснованием выбора ответа считается верным, если правильно указана цифра и приведены корректные аргументы, используемые при выборе ответа.	Совпадение с верным ответом оценивается 1 баллом. Неверный ответ и его отсутствие – 0 баллов. Либо указывается «верно»/«неверно».
Задание комбинированного типа с выбором нескольких вариантов ответа из предложенных с обоснованием выбора ответов считается верным, если правильно указаны цифры и приведены корректные аргументы, используемые при выборе ответа.	Полное совпадение с верным ответом оценивается 1 баллом. Если допущены ошибки или ответ отсутствует – 0 баллов. Либо указывается «верно»/«неверно».
Задание открытого типа с развернутым ответом считается верным, если ответ совпадает с эталонным по содержанию и полноте.	Полный правильный ответ на задание оценивается 3 баллами. Если допущена одна ошибка/неточность/ответ правильный, но неполный – 1 балл. Если допущено более одной ошибки/ответ неправильный/ответ отсутствует – 0 баллов

## 6. ПЕРЕЧЕНЬ МАТЕРИАЛОВ И ОБОРУДОВАНИЯ

*Указывается описание дополнительных материалов и оборудования, необходимых для выполнения тестовых заданий (при необходимости).*

Ауд. № 1.419А Аудитория для проведения занятий лекционного типа, занятий семинарского типа, групповых и индивидуальных консультаций, текущего контроля промежуточной аттестации.

- 1), Мольберт для рисования
- 2), Планшет 75x55 фанера
- 3), Гипсовая геометрическая фигура "Голова Давида"
- 4), Гипсовая геометрическая фигура "Голова Афродита"
- 5), Гипсовая геометрическая фигура "Голова Сократ"
- 6), Гипсовые геометрические тела (7 предметов) (конус пирамида, сфера и т.д)
- 7), Стеллаж для фигур, мольбертов и планшетов
- 8), Проектор Acer X118 черный
- 9), Крепление для проекторов HolderPR-104
- 10), 120" (305 см) Экран для проектора DEXP WE-120
- 11) 11.6" Нетбук Irbis NB33 черный

Оборудование:

Ноутбук Asus K40C;

Проектор Optoma S322t DLP;

Настенный проекционный экран LumienEcoPicture (LEP-100103);

Учебная мебель:

Доска 3-х элем. для написания мелом или фломастером;

Рабочее место преподавателя;

Рабочие места обучающихся;

Программное обеспечение:

Calculate Linux, ;LIBREOFFICE (открытое лицензионное соглашение GNU General Pub

**ЭКСПЕРТНОЕ ЗАКЛЮЧЕНИЕ**  
**на фонды оценочных средств (ФОС)**  
**основной профессиональной образовательной программы**  
**высшего образования (среднего профессионального образования)**

по направлению подготовки (специальности) 35.03.10. Ландшафтная архитектура  
код и наименование

Оценочные средства, включенные в представленный фонд, отвечают основным принципам формирования ФОС и задачам профессиональной деятельности выпускника.

Качество оценочных средств обеспечивает объективность и достоверность результатов при проведении оценивания уровня знаний.

Наличие всех элементов ФОС:

1. спецификации всех необходимых элементов;
2. тестовых заданий для всех индикаторов сформированности компетенций;
3. индикаторов;
4. сформированности для всех компетенций, установленных образовательной программой;
5. обязательных элементов у каждого тестового задания: инструкции по выполнению, текста задания, поля для ответа, ключей к оцениванию;
6. тестовых заданий разного типа и уровня сложности, в соответствии с методическими рекомендациями.

Соответствие необходимым требованиям:

7. перечня компетенций, приведенного в ФОС, перечню компетенций, установленному образовательной программой;
8. индикаторов сформированности компетенций изучаемым дисциплинам согласно учебному плану;
9. системы оценивания заданий в спецификации ключу к оцениванию;
10. структуры тестовых заданий их типам;
11. содержания тестовых заданий ФГОС ВО по направлению подготовки;
12. содержание тестовых заданий их целевому назначению.

Структура, содержание и объем ФОС соответствует требованиям ФГОС ВО по указанному направлению подготовки и профессионального стандарта и учебному плану. Представленный фонд оценочных средств рекомендуется к использованию при проведении текущего контроля, промежуточной и итоговой аттестации обучающихся.

Генеральный директор ООО «Проект 5.0»

« 03 » 09 2024г.



/Черноградская И. А./  
 ФИО