

МИНИСТЕРСТВО СЕЛЬСКОГО ХОЗЯЙСТВА РОССИЙСКОЙ ФЕДЕРАЦИИ
Федеральное государственное бюджетное образовательное учреждение
высшего образования
**«АРКТИЧЕСКИЙ ГОСУДАРСТВЕННЫЙ АГРОТЕХНОЛОГИЧЕСКИЙ
УНИВЕРСИТЕТ»**
(ФГБОУ ВО Арктический ГАТУ)
Факультет Ветеринарной медицины
Кафедра «Физиология сельскохозяйственных животных и экологии»

ФОНД ОЦЕНОЧНЫХ СРЕДСТВ (ФОС)

для оценки уровня сформированности компетенций
по направлению подготовки
06.03.01 Биология
код и наименование

Федеральный государственный образовательный стандарт *высшего образования* по
направлению подготовки
06.03.01 Биология
код и наименование

утверждён приказом Министерства образования и науки Российской Федерации
от «07» августа 2020 г. №920

Якутск 2024

Фонд оценочных средств составлен в соответствии с требованиями федерального государственного образовательного стандарта высшего образования по направлению подготовки 06.03.01 Биология профиль "Охотоведение", утвержденного Приказом Министерства науки и высшего образования Российской Федерации/ Министра образования и науки Российской Федерации от «07» августа 2020г. №920

Разработчик(и) : кандидат ветеринарных наук, доцент Корякина Лена Прокопьевна,
кандидат биологических наук, доцент Григорьева Наталья Николаевна
(степень, звание, фамилия, имя, отчество)

Зав. кафедрой разработчика  / Корякина Лена Прокопьевна /
подпись фамилия, имя, отчество

Протокол заседания кафедры № 3/1 от « 22 » ноября 2024 г.

Зав. профилирующей кафедрой  / Корякина Лена Прокопьевна /
подпись фамилия, имя, отчество

Протокол заседания кафедры № 3/1 от « 22 » ноября 2024 г.

Председатель МК факультета  / Попова Надежда Васильевна /
подпись фамилия, имя, отчество

Протокол заседания МК факультета № 9 от « 23 » 11 2024 г.

Декан факультета  / Корякина Лена Прокопьевна /
подпись фамилия, имя, отчество

« 23 » 11 2024 г.

Таблица 1. Общее количество тестовых заданий.

Код компетенции	Наименование компетенции	Количество заданий
УК-1	Способен осуществлять поиск, критический анализ и синтез информации, применять системный подход для решения поставленных задач	24
УК-2	Способен определять круг задач в рамках поставленной цели и выбирать оптимальные способы их решения, исходя из действующих правовых норм, имеющихся ресурсов и ограничений	22
УК-3	Способен осуществлять социальное взаимодействие и реализовывать свою роль в команде	20
УК-4	Способен осуществлять деловую коммуникацию в устной и письменной формах на государственном языке Российской Федерации и иностранном(ых) языке(ах)	20
УК-5	Способен воспринимать межкультурное разнообразие общества в социально-историческом, этическом и философском контекстах	22
УК-6	Способен управлять своим временем, выстраивать и реализовывать траекторию саморазвития на основе принципов образования в течение всей жизни	22
УК-7	Способен поддерживать должный уровень физической подготовленности для обеспечения полноценной социальной и профессиональной деятельности	20
УК-8	Способен создавать и поддерживать в повседневной жизни и в профессиональной деятельности безопасные условия жизнедеятельности для сохранения природной среды, обеспечения устойчивого развития общества, в том числе при угрозе и возникновении чрезвычайных ситуаций и военных конфликтов	22
УК-9	Способен использовать базовые дефектологические знания в социальной и профессиональной сферах	20
УК-10	Способен принимать обоснованные экономические решения в различных областях жизнедеятельности	21
УК-11	Способен формировать нетерпимое отношение к проявлениям экстремизма, терроризма, коррупционному поведению и противодействовать им в профессиональной деятельности	21
ОПК-1	Способен применять знание биологического разнообразия и использовать методы наблюдения, идентификации, классификации, воспроизводства и культивирования живых объектов для решения профессиональных задач;	36
ОПК-2	Способен применять принципы структурно-функциональной организации, использовать физиологические, цитологические, биохимические, биофизические методы анализа для оценки и	32

	коррекции состояния живых объектов и мониторинга среды их обитания;	
ОПК-3	Способен применять знание основ эволюционной теории, использовать современные представления о структурно-функциональной организации генетической программы живых объектов и методы молекулярной биологии, генетики и биологии развития для исследования механизмов онтогенеза и филогенеза в профессиональной деятельности;	20
ОПК-4	Способен осуществлять мероприятия по охране, использованию, мониторингу и восстановлению биоресурсов, используя знание закономерностей и методов общей и прикладной экологии;	22
ОПК-5	Способен применять в профессиональной деятельности современные представления об основах биотехнологических и биомедицинских производств, геномной инженерии, нанобиотехнологии, молекулярного моделирования;	22
ОПК-6	Способен использовать в профессиональной деятельности основные законы физики, химии, наук о Земле и биологии, применять методы математического анализа и моделирования, теоретических и экспериментальных исследований, приобретать новые математические и естественнонаучные знания, используя современные образовательные и информационные технологии;	28
ОПК-7	Способен применять современные информационно-коммуникационные технологии для решения стандартных профессиональных задач с учетом требований информационной безопасности;	20
ОПК-8	Способен использовать методы сбора, обработки, систематизации и представления полевой и лабораторной информации, применять навыки работы с современным оборудованием, анализировать полученные результаты.	20
ПК-1	Организация охоты, отлова и отстрела диких животных, включая предоставление услуги в этой области.	56
ПК-2	Организация и контроль охраны воспроизводства и рационального использования охотничьих животных.	32

Таблица 2. Распределение тестовых заданий по компетенциям и дисциплинам

Код компетенции	Наименование компетенции	Наименование индикаторов сформированности компетенции	Наименование дисциплины (модуля), практики	Курс	Номер задания
УК-1	Способен осуществлять поиск, критический анализ и синтез информации, применять системный подход для решения поставленных задач	ИД-1УК-1 Анализирует задачу, выделяя этапы ее решения, действия по решению задачи, оценивая их преимущества и недостатки. ИД-2УК-1 Находит, выбирает и критически анализирует информацию, необходимую для решения поставленной задачи ИД-3УК-1 Грамотно, логично, аргументированно формирует собственные суждения и оценки. Отличает факты от мнений, интерпретаций, оценок в рассуждениях других участников деятельности	Философия	1	1, 7, 13, 19
			Математика	1	2, 8, 14, 22
			Генетика и эволюция	3	3, 9, 15, 21
			Молекулярная биология	3	4, 10, 16, 22
			Методология и организация проектной деятельности	3	5, 11, 17, 23
			Экология и рациональное природопользование	2	6, 12, 18, 24
			Подготовка к процедуре защиты и защита выпускной квалификационной работы	4	1-24
УК-2	Способен определять круг задач в рамках поставленной цели и выбирать оптимальные способы их решения, исходя из действующих правовых норм, имеющихся ресурсов и ограничений	ИД-1УК-2 Понимает эффективность использования стратегии сотрудничества для достижения поставленной цели, определяет свою роль в команде ИД-2УК-2 Различает особенности поведения разных групп людей, с которыми взаимодействует, учитывает их в своей деятельности ИД-3УК-2 Понимает результаты (последствия) своих личных действий и планирует последовательность шагов для достижения заданного результата	Проектный практикум	3	1, 2, 3, 4, 9, 10, 11, 15, 16, 19, 20
			Природоохранное законодательство	4	5, 6, 7, 8, 12, 13, 14, 17, 18, 21, 22
			Подготовка к процедуре защиты и защита выпускной квалификационной работы	4	1-22
УК-3	Способен осуществлять социальное взаимодействие и реализовывать свою	ИД-1УК-3 Понимает эффективность использования стратегии сотрудничества для достижения поставленной цели,	Проектный практикум	3	1-20
			Подготовка к процедуре защиты и защита выпускной квалификационной работы	4	1-20

	роль в команде	определяет свою роль в команде. ИД-2УК-3 Различает особенности поведения разных групп людей, с которыми взаимодействует, учитывает их в своей деятельности ИД-3УК-3 Понимает результаты (последствия) своих личных действий и планирует последовательность шагов для достижения заданного результата			
УК-4	Способен осуществлять деловую коммуникацию в устной и письменной формах на государственном языке Российской Федерации и иностранном(ых) языке(ах)	ИД-1УК-4 Выбирает на государственном и иностранном(-ых) языках коммуникативно приемлемые стиль делового общения, вербальные и невербальные средства взаимодействия с партнерами. ИД-2УК-4 Использует информационно-коммуникационные технологии при поиске необходимой информации в процессе решения различных коммуникативных задач на государственном и иностранном(-ых) языках. ИД-3УК-4 Ведет деловую переписку, учитывая особенности стилистики официальных и неофициальных писем, социокультурные различия в формате корреспонденции на государственном и иностранном (-ых) языках. ИД-4УК-4 Демонстрирует умение выполнять перевод академических текстов с	Иностранный язык	2	1, 6, 11, 16
			Деловые коммуникации	4	2, 7, 12, 17
			Методология и организация проектной деятельности	3	3, 8, 13, 18
			Проектный практикум	3	4, 9, 14, 19
			Технико-экономическое обоснование проектов	3	5, 10, 15, 20
			Подготовка к процедуре защиты и защита выпускной квалификационной работы	4	1-20

		иностранного (-ых) на государственный язык.			
УК-5	Способен воспринимать межкультурное разнообразие общества в социально-историческом, этическом и философском контекстах	ИД-1УК-5 Отмечает и анализирует особенности межкультурного взаимодействия (преимущества и возможные проблемные ситуации), обусловленные различием этических, религиозных и ценностных систем. ИД-2УК-5 Предлагает способы преодоления коммуникативных барьеров при межкультурном взаимодействии ИД-3УК-5 Придерживается принципов недискриминационного взаимодействия, основанного на толерантном восприятии культурных особенностей представителей различных этносов и конфессий, при личном и массовом общении для выполнения поставленной задачи	Философия	1	1, 2, 3, 4, 9, 10, 11, 14, 15, 16, 19, 20
			История России	1	5, 6, 7, 8, 12, 13, 17, 18, 21, 22
			Подготовка к процедуре защиты и защита выпускной квалификационной работы	4	1-22
УК-6	Способен управлять своим временем, выстраивать и реализовывать траекторию саморазвития на основе принципов образования в течение всей жизни	ИД-1УК-6 Адекватно оценивает временные ресурсы и ограничения и эффективно использует эти ресурсы. ИД-2УК-6 Выстраивает и реализует персональную траекторию непрерывного образования и саморазвития на его основе.	Специальная педагогика и инклюзивное образование	3	1, 2, 3, 4, 9, 10, 11, 15, 16, 19, 20
			Технико-экономическое обоснование проектов	3	5, 6, 7, 8, 12, 13, 14, 17, 18, 21, 22
			Подготовка к процедуре защиты и защита выпускной квалификационной работы	4	1-22
УК-7	Способен поддерживать	ИД-1УК-7 Рассматривает нормы	Физическая культура и спорт	1	1, 2, 9, 13, 17

	должный уровень физической подготовленности для обеспечения полноценной социальной и профессиональной деятельности	здорового образа жизни как основу для полноценной социальной и профессиональной деятельности. ИД-2УК-7 Выбирает и использует здоровые берегающие приемы физической культуры для укрепления организма в целях осуществления полноценной профессиональной и другой деятельности	Общая физическая подготовка	1,2,3	3, 4, 10, 14, 18
			Спортивные секции	1,2,3	5, 6, 11, 15, 19
			Лечебная физическая культура	1,2,3	7, 8, 12, 16, 20
			Подготовка к процедуре защиты и защита выпускной квалификационной работы	4	1-20
УК-8	Способен создавать и поддерживать в повседневной жизни и в профессиональной деятельности безопасные условия жизнедеятельности для сохранения природной среды, обеспечения устойчивого развития общества, в том числе при угрозе и возникновении чрезвычайных ситуаций и военных конфликтов	ИД-1УК-8 Применяет теоретические и практические знания и навыки для обеспечения безопасных условий жизнедеятельности в бытовой и профессиональной сферах. ИД-2УК-8 Осуществляет оперативные действия по предотвращению чрезвычайных ситуаций и/или их последствий, в том числе при угрозе и возникновении военных конфликтов.	Основы военной подготовки	1	1, 2, 3, 4, 9, 10, 11, 15, 16, 19, 20
			Безопасность жизнедеятельности	3	5, 6, 7, 8, 12, 13, 14, 17, 18, 21, 22
			Подготовка к процедуре защиты и защита выпускной квалификационной работы	4	1-22
УК-9	Способен использовать базовые дефектологические знания в социальной и профессиональной сферах	ИД-1УК-9 Осознает значимость и проблемы профессиональной и социальной адаптации лиц с ограниченными возможностями. ИД-2УК-9 Содействует успешной профессиональной и социальной адаптации лиц с ограниченными возможностями.	Специальная педагогика и инклюзивное образование	3	1-20
			Подготовка к процедуре защиты и защита выпускной квалификационной работы	4	1-20
УК-10	Способен принимать обоснованные экономические решения в различных областях жизнедеятельности	ИД-1УК-10 Понимает базовые принципы функционирования экономики и экономического развития, цели и формы участия государства в экономике.	Правоведение	1	1, 2, 3, 10, 11, 16, 19
			Основы экономической финансовой грамотности	1	4, 5, 6, 12, 13, 17, 20
			Экономика, управление и организация предприятий	1	7, 8, 9, 14, 15, 18, 21

		ИД-2УК-10 Применяет методы личного экономического и финансового планирования для достижения текущих и долгосрочных финансовых целей. ИД-3УК-10 Использует финансовые инструменты для управления личными финансами, контролирует собственные экономические и финансовые риски.	Подготовка к процедуре защиты и защита выпускной квалификационной работы	4	1-21
УК-11	Способен формировать нетерпимое отношение к проявлениям экстремизма, терроризма, коррупционному поведению и противодействовать им в профессиональной деятельности	ИД-1УК-11 Реализует гражданские права и осознанно участвует в жизни общества. ИД-2УК-11 Следует базовым этическим ценностям, демонстрируя нетерпимое отношение к коррупционному поведению, экстремизму и терроризму.	Правоведение	1	1, 2, 3, 10, 11, 16, 19,
			Подготовка к процедуре защиты и защита выпускной квалификационной работы	4	1-21
			Основы российской государственности	1	4, 5, 6, 12, 13, 17, 20
			Социология	3	7, 8, 9, 14, 15, 18, 21
ОПК-1	Способен применять знание биологического разнообразия и использовать методы наблюдения, идентификации, классификации, воспроизводства и культивирования живых объектов для решения профессиональных задач;	ИД-1ОПК-1 Знает теоретические основы микробиологии, ботаники, зоологии и использует их для изучения жизни и свойств живых объектов, их идентификации и культивирования. ИД-2ОПК-1 Умеет применять методы наблюдения, классификации, воспроизводства биологических объектов в природных и лабораторных условиях; использовать полученные знания для анализа	Ботаника	1	1, 10, 19, 28
			Зоология позвоночных	1,2	2, 11, 20, 29
			Зоология беспозвоночных	2	3, 12, 21, 30
			Общая биология	1	4, 13, 22, 31
			Ихтиология	2,3	5, 14, 23, 32
			Морфология животных	3	6, 15, 24, 33
			Зоогеография	2	7, 16, 25, 34
			Основы микробиологии	2	8, 17, 26, 35
			Учебная практика: Ознакомительная практика	1	9, 18, 27, 36
			Подготовка к процедуре защиты и защита выпускной квалификационной работы	4	1-36

		взаимодействий организмов различных видов друг с другом и со средой обитания. ИД-3ОПК-1 Понимает роль биологического разнообразия как ведущего фактора устойчивости живых систем и биосферы в целом.			
ОПК-2	Способен применять принципы структурно-функциональной организации, использовать физиологические, цитологические, биохимические, биофизические методы анализа для оценки и коррекции состояния живых объектов и мониторинга среды их обитания;	ИД-1ОПК-2 Знает основные системы жизнеобеспечения и гомеостатической регуляции жизненных функций у растений и у животных, способы восприятия, хранения и передачи информации, ориентируется в современных методических подходах, концепциях и проблемах физиологии, цитологии, биохимии, биофизики. ИД-2ОПК-2 Осуществляет выбор методов, адекватных для решения исследовательской задачи; выявляет связи физиологического состояния объекта с факторами окружающей среды. ИД-3ОПК-2 Владеет опытом применения экспериментальных методов для оценки состояния живых объектов.	Биофизика	2	1, 9, 17, 25
			Гидробиология	4	2, 10, 18, 26
			Орнитология	4	3, 11, 19, 27
			Основы физиологии	2	4, 12, 20, 28
			Биологическая химия	1	5, 13, 21, 29
			Цитология, гистология	1	6, 14, 22, 30
			Зоогеография	2	7, 15, 23, 31
			Учебная практика: Научно-исследовательская работа (получение первичных навыков научно-исследовательской работы)	2	8, 16, 24, 32
Подготовка к процедуре защиты и защита выпускной квалификационной работы	4	1-32			
ОПК-3	Способен применять знание основ эволюционной теории, использовать современные представления о структурно-	ИД-1ОПК-3 Знает основы эволюционной теории, анализирует современные направления исследования эволюционных процессов; историю развития, принципы и методические подходы общей	Общая биология	1	1, 6, 11, 16
			Биология размножения и развития	2	2, 7, 12, 17
			Биологическая химия	1	3, 8, 13, 18
			Генетика и эволюция	3	4, 9, 14, 19
			Молекулярная биология	3	5, 10, 15, 20
			Подготовка к процедуре защиты и защита выпускной квалификационной работы	4	1-20

	<p>функциональной организации генетической программы живых объектов и методы молекулярной биологии, генетики и биологии развития для исследования механизмов онтогенеза и филогенеза в профессиональной деятельности;</p>	<p>генетики, молекулярной генетики, генетики популяций, эпигенетики. ИД-2ОПК-3 Умеет использовать в профессиональной деятельности современные представления о проявлении наследственности и изменчивости на всех уровнях организации живого; использовать в профессиональной деятельности представления о генетических основах эволюционных процессов, геномике, протеомике, генетике развития. ИД-3ОПК-3 Владеет основными методами генетического анализа.</p>			
ОПК-4	<p>Способен осуществлять мероприятия по охране, использованию, мониторингу и восстановлению биоресурсов, используя знание закономерностей и методов общей и прикладной экологии;</p>	<p>ИД-1ОПК-4 Знает основы взаимодействия организмов со средой их обитания, факторы среды и механизмы ответных реакций организмов, принципы популяционной экологии, экологии сообществ; основы организации и устойчивости экосистем и биосферы в целом. ИД-2ОПК-4 Использует в профессиональной деятельности методы анализа и моделирования экологических процессов, антропогенных воздействий на живые системы и экологического прогнозирования; обосновывает экологические принципы рационального природопользования и охраны природы. ИД-3ОПК-4 Владеет навыками</p>	Экология животных	2	1, 2, 3, 4, 9, 10, 11, 15, 16, 19, 20
			Орнитология	4	5, 6, 7, 8, 12, 13, 14, 17, 18, 21, 22
			Подготовка к процедуре защиты и защита выпускной квалификационной работы	4	1-22

		выявления и прогноза реакции живых организмов, сообществ и экосистем на антропогенные воздействия, определения экологического риска.			
ОПК-5	Способен применять в профессиональной деятельности современные представления об основах биотехнологических и биомедицинских производств, генной инженерии, нанобиотехнологии, молекулярного моделирования;	ИД-1ОПК-5 Знает принципы современной биотехнологии, приемы генетической инженерии, основы нанобиотехнологии, молекулярного моделирования. ИД-2ОПК-5 Умеет оценивать и прогнозировать перспективность объектов своей профессиональной деятельности для биотехнологических производств. ИД-3ОПК-5 Владеет приемами определения биологической безопасности продукции биотехнологических и биомедицинских производств	Введение в биотехнологию	4	1, 2, 3, 4, 9, 10, 11, 15, 16, 19, 20
			Молекулярная биология	3	5, 6, 7, 8, 12, 13, 14, 17, 18, 21, 22
			Подготовка к процедуре защиты и защита выпускной квалификационной работы	4	1-22
ОПК-6	Способен использовать в профессиональной деятельности основные законы физики, химии, наук о Земле и биологии, применять методы математического анализа и моделирования, теоретических и экспериментальных исследований, приобретать новые математические и естественнонаучные знания, используя современные	ИД-1ОПК-6 Знает основные концепции и методы, современные направления математики, физики, химии и наук о Земле, актуальные проблемы биологических наук и перспективы междисциплинарных исследований. ИД-2ОПК-6 Умеет использовать навыки лабораторной работы и методы химии, физики, математического моделирования и математической статистики в профессиональной деятельности. ИД-3ОПК-6 Владеет методами статистического оценивания и проверки гипотез,	Математика	1	1, 8, 15, 22
			Биофизика	2	2, 9, 16, 23
			Химия	1	3, 10, 17, 24
			Науки о Земле	1	4, 11, 18, 25
			Биометрия	3	5, 12, 19, 26
			Биология размножения и развития	2	6, 13, 20, 27
			Паразитология	4	7, 14, 21, 28
			Подготовка к процедуре защиты и защита выпускной квалификационной работы	4	1-28

	образовательные и информационные технологии;	прогнозирование перспектив и социальных последствий своей профессиональной деятельности.			
ОПК-7	Способен применять современные информационно-коммуникационные технологии для решения стандартных профессиональных задач с учетом требований информационной безопасности;	ИД-1ОПК-7 Понимает принципы современных информационных технологий для решения задач профессиональной деятельности. ИД-2ОПК-7 Обоснованно выбирает и использует современные информационные технологии для решения задач профессиональной деятельности.	Информационные технологии	1	1-20
			Подготовка к процедуре защиты и защита выпускной квалификационной работы	4	1-20
ОПК-8	Способен использовать методы сбора, обработки, систематизации и представления полевой и лабораторной информации, применять навыки работы с современным оборудованием, анализировать полученные результаты.	ИД-1ОПК-8 Знает основные типы экспедиционного и лабораторного оборудования, особенности выбранного объекта профессиональной деятельности, условия его содержания и работы с ним с учетом требований биоэтики. ИД-2ОПК-8 Анализирует и критически оценивает развитие научных идей, на основе имеющихся ресурсов составить план решения поставленной задачи, выбрать и модифицировать методические приемы. ИД-3ОПК-8 Владеет навыками использования современного оборудования в полевых и лабораторных условиях, способностью грамотно обосновать поставленные задачи в контексте современного состояния проблемы, способностью использовать математические методы	Математика	1	1, 6, 11, 16
			Ботаника	1	2, 7, 12, 17
			Зоология позвоночных	1,2	3, 8, 13, 18
			Учебная практика: Ознакомительная практика	1	4, 9, 14, 19
			Учебная практика: Научно-исследовательская работа (получение первичных навыков научно-исследовательской работы)	2	5, 10, 15, 20
			Подготовка к процедуре защиты и защита выпускной квалификационной работы	4	1-20

		оценивания гипотез, обработки экспериментальных данных, математического моделирования биологических процессов и адекватно оценить достоверность и значимость полученных результатов, представить их в широкой аудитории и вести дискуссию			
ПК-1	Организация охоты, отлова и отстрела диких животных, включая предоставление услуги в этой области.	ИД-1ПК-1 Знает: Законодательство РФ в сфере охоты и сохранения охотничьих ресурсов; законодательство РФ в сфере оборота и применения оружия; законодательство РФ в сфере туристской деятельности. Принципы, функции и методы управления организации и персоналом, должностные инструкции работников, правила делопроизводства с учетом особенностей охотничьего хозяйства. Требование к оформлению разрешительных документов в сфере охоты. Особенности поведения охотничьих животных в природной среде и в неволе. Изменение сезонной активности охотничьих животных. Основы строения расположения органов животных. ИД-2ПК-1 Ориентируется на местности по картам с применением технических средств и приборов спутниковой навигации, прокладывает маршруты в охотничьих угодьях. Определяет оптимальную промысловую нагрузку на	Таксидермия и трофейное дело	2	1, 15, 29, 43
			Технология добыwania охотничьих животных	3,4	2, 16, 30, 44
			Механизация охотничьего хозяйства	4	3, 17, 31, 45
			Методология и организация проектной деятельности	3	4, 18, 46
			Проектный практикум	3	5, 19, 33, 47
			Введение в профессиональную деятельность	1	6, 20, 32, 34, 48
			Природоохранное законодательство	4	7, 21, 35, 49
			Организация охотничьего хозяйства	4	8, 22, 36, 50
			Биология и разведение промысловых животных	3	9, 23, 37, 51
			Охотничья кинология	4	10, 24, 38, 52
			Основы биоэтики	2	11, 25, 39, 53
			Зоопсихология	2	12, 26, 40, 54
			Экология популяций	2	13, 27, 41, 55
			Экологическая физиология	2	14, 28, 42, 56
			Подготовка к процедуре защиты и защита выпускной квалификационной работы	4	1-56

		<p>охотничьи уголья. Использует средства приманивания охотничьих животных. Определяет по внешним признакам пол, возрастную группу, трофейную ценность охотничьих животных. Осуществляет поиск и выслеживание охотничьих животных. Прогнозирует динамику численности охотничьих животных.</p> <p>ИД-3ПК-1 Мониторинг правовых актов в области охоты и сохранения охотничьих ресурсов, природоохранного, лесного и трудового законодательства РФ. Составление плана ведения охотничьего хозяйства. Руководство учетами численности охотничьих животных. Разработка и ведения базы данных охотничьих участков и егерских обходов. Оформление разрешительных документов на право охоты.</p>			
ПК-2	<p>Организация и контроль охраны воспроизводства и рационального использования охотничьих животных.</p>	<p>ИД-1ПК-2 Знает: Законодательство РФ в сфере трудовых и гражданско-правовых отношений, законодательство РФ в сфере охоты и сохранения охотничьих ресурсов. Назначение и устройство объектов охотничьей инфраструктуры. Методы управления в охотничьем хозяйстве и природопользование. Основы составления проектно-сметной</p>	Учет и мониторинг биологических ресурсов	4	1, 9, 17, 25
			Технико-экономическое обоснование проектов	3	2, 10, 18, 26
			Экология и рациональное природопользование	2	3, 11, 19, 27
			Типология охотничьих угодий с основами лесного хозяйства	3,4	4, 12, 20, 28
			Охрана природы	4	5, 13, 21, 29
			Организация охотничьего хозяйства	4	6, 14, 22, 30
			Производственная практика: Практика по профилю профессиональной деятельности	3	7, 15, 23, 31
			Производственная практика: научно-	4	8, 16, 24, 32

		<p>документации по строительству объектов, относимых к перечню охотничьей инфраструктуры. Основы охотустройства и бонитировки охотничьих угодий. Основы топографии и ориентирование на местности.</p> <p>ИД-2ПК-2 Планировать работу по благоустройству охотничьих угодий; разрабатывать проектно-сметную документацию по созданию и ремонту охотничьей инфраструктуры; составлять бизнес план по развитию охотничьего хозяйства, использовать различные виды оборудования и инвентаря для осуществления хозяйственных работ в охотничьих угодьях.</p> <p>ИД-3ПК-2 Анализ и оценка состояния охотничьих угодий и охотничьей инфраструктуры. Руководство обследованием охотничьих угодий. Разработка плана благоустройства охотничьих угодий и поддержания в рабочем состоянии охотничьей инфраструктуры. Составление перечня необходимых материалов для строительства и ремонта объектов охотничьей инфраструктуры. Планирование деятельности охотничьего хозяйства на основе современных методов управления и природопользования.</p>	<p>исследовательская работа в т.ч. преддипломная практика</p>		
			<p>Подготовка к процедуре защиты и защита выпускной квалификационной работы</p>	4	1-32

ТЕСТОВЫЕ ЗАДАНИЯ

Тестовые задания по УК-1

Тип задания: выбор одного правильного варианта из предложенных вариантов ответов

1. Направление в философии, утверждающее что реальность существует независимо от человеческого восприятия и сознания:

- 1) идеализм;
- 2) реализм;
- 3) дуализм.

Ответ: 2

Обоснование: Реализм утверждает, что мир существует объективно, независимо от того, как его воспринимают или интерпретируют люди. Он противостоит идеализму, который считает, что реальность зависит от человеческого сознания или восприятия.

2. Производная функции $y = \frac{x^2+1}{x^2-1}$ равна

(Укажите один вариант ответа)

- 1) $\frac{4x^2}{x^2-1}$
- 2) $\frac{4x}{(x^2-1)^2}$
- 3) $\frac{4x^2}{x^2-1} - \frac{4x}{(x^2-1)^2}$
- 4) $\frac{-4x}{(x^2-1)^2}$

Ответ: 1

3. Изучение закономерностей изменчивости при выведении новых пород животных - задача науки:

- 1) селекции
- 2) цитологии
- 3) ботаники
- 4) физиологии

Ответ: 1

4. Молекулярная биология изучает:

- 1) протекание биологических процессов на молекулярном уровне;
- 2) строение клетки
- 3) морфологическое и физиологическое многообразие бактерий и вирусов.
- 4) наследственность и изменчивость

Ответ: 1

5. Процесс создания проекта называется ...?

- 1) Проектирование,
- 2) Разработка,
- 3) Планирование,
- 4) Исследовательские испытания,
- 5) Программа.

Ответ: 1

6. Какой уровень организации живой материи является областью познания в экологии?

- 1) биоценотический

- 2) органный
- 3) клеточный
- 4) молекулярный

Ответ: 1

1	2	3	4	5	6
2	1	1	1	1	1

Тип задания: выбор нескольких вариантов правильных ответов из предложенных

7. К основным разделам философии относятся (выбрать несколько правильных ответов):

- 1) онтология;
- 2) мифология;
- 3) патристика;
- 4) антропология;
- 5) биология

Ответ: 1, 4

Обоснование: Онтология изучает природу бытия и существование как таковое, а антропология исследует природу человека, его место в мире и взаимодействие с обществом, что делает их основными разделами философии. Мифология, патристика и биология не являются основными философскими дисциплинами.

8. Среди перечисленных интегралов укажите все, которые вычисляются с помощью формулы интегрирования по частям:

(выберите не менее двух ответов)

- 1) $\int x \cos x dx$;
- 2) $\int x \cos x^2 dx$;
- 3) $\int x e^x dx$;
- 4) $\int x \ln x dx$;

Ответ: 1, 3, 4

9. Кто относится к прокариотам?

- 1) одноклеточные
- 2) архебактерии
- 3) настоящие бактерии
- 4) многоклеточные

Ответ: 2, 3

10. Кто относится к прокариотам?

- 1) одноклеточные
- 2) архебактерии
- 3) настоящие бактерии
- 4) многоклеточные

Ответ: 2, 3

11. Какие методы используются в проектной деятельности?

- 1) Методы эмпирического уровня (наблюдение, анкетирование, опрос);
- 2) Методы экспериментально-теоретического уровня (эксперимент, моделирование; исторический);
- 3) Методы теоретического уровня (абстрагирование; идеализация; формализация; анализ и синтез);
- 4) Метод диалектический;

5)Метод сравнительный.

Ответ: 1, 2, 3.

12. Выберите последовательность компонентов детритной цепи питания:

- 1)ондатра
- 2)фитопланктон
- 3)карась
- 4)дафния (низшее ракообразное)

Ответ: 2, 4, 3, 1

Тип заданий: установление соответствия между элементами в предложенных вариантах или хронологическая последовательность

13. Установите соответствие между философскими школами и их основными принципами:

1. Сократ	А) учение об этических добродетелях
2. Аристотель	Б) учение о добродетели и самопознании
3. Демокрит	В) атомная теория

Ответ: 1.Б); 2.А); 3.В).

14. Среди следующих рядов 1. $\sum_{n=1}^{\infty} \frac{n+1}{n^2-1}$; 2. $\sum_{n=1}^{\infty} \frac{3n^2+2n+1}{4n^2-5-7}$; 3. $\sum_{n=1}^{\infty} \frac{n^7}{5^2}$; 4. $\sum_{n=1}^{\infty} \sin \frac{1}{n}$

укажите те, для которых справедливы утверждения:

(установите последовательность)

- 1) $\lim_{n \rightarrow \infty} a_n = 0$
- 2) $\lim_{n \rightarrow \infty} a_n \neq 0$
- 3) Ряд сходится
- 4) Ряд расходится

Ответ: 2, 1, 3, 4

15. Найдите соответствие между ферментами и их функциями:

1. обеспечивает синтез иРНК	1. рестриктазы
2. обеспечивает репликацию молекулы ДНК	2. РНК-полимеразы
3. образует комплекс аминоксил-тРНК	3. лигазы
4. расщепляет про-иРНК на фрагменты, соответствующие экзонам	4. ДНК-полимеразы
5. сшивает фрагменты, соответствующие экзонам, и образуется иРНК	5. аминоксил-тРНК-синтетазы

Ответ: 1-2; 2-4; 3-5; 4-1; 5-3

16. Выберите правильную последовательность этапов генной инженерии:

- 1) отбор клеток с новыми свойствами;
- 2) образование рекомбинантной молекулы ДНК;
- 3) получение нужного гена;
- 4) введение рекомбинантной ДНК в клетку.

Ответ: 3, 2, 4, 1

17. Установите соответствие понятий между собой:

1)	Венчурная фирма	а)	Специализируется на внедрении неиспользованных патентов владельцами технологий, продвижении на рынок лицензий, доведении изобретений до промышленной кондиции, производстве небольших партий изделий с
----	-----------------	----	--

			последующей продажей лицензий.
2)	Инжиниринговая фирма	б)	Представляет собой временное целевое объединение научных работников нескольких смежных отраслей науки и техники, а также менеджеров для решения конкретных научно-технических или производственных задач.
3)	Внедренческая фирма	в)	Представляет собой соединительное звено между научными исследованиями и разработками и между нововведениями и производством.
4)	Профитцентр	г)	Временная организационная структура, занятая разработкой научных идей и превращением их в новые технологии и продукты и создаваемые с целью апробации, доработки и доведения до промышленной реализации «рисковых» инноваций.

Ответ: 1 - г, 2 - а, 3 - б, 4 - в.

18. Выберите последовательность компонентов детритной цепи питания:

- 1) ондатра
- 2) фитопланктон
- 3) карась
- 4) дафния (низшее ракообразное)

Ответ: 2, 4, 3, 1

Тип заданий: Прочитайте текст и запишите правильный развернутый ответ

19. Философия – форма _____, направленной на постановку, анализ и решение коренных мировоззренческих вопросов, связанных с выработкой целостного взгляда на мир и человека в нем.

Ответ: духовной деятельности

20. Игральная кость бросается один раз. Тогда вероятность того, что на верхней грани выпадет не более пяти очков, равна _____.

Ответ: $\begin{pmatrix} 3 & -1 \\ -23 & 8 \end{pmatrix}$

21. Какова роль бактерий в природе и жизни человека?

Ответ:

Бактерии – мельчайшие организмы, диаметр бактериальной клетки в среднем составляет 1 мкм. Размеры клеток варьируют в пределах от 0,1 до 10 мкм. Изучением бактерий занимается бактериология (микробиология). Бактерии освоили самые разнообразные среды обитания: они живут в почве, пыли, воде, воздухе, на внешних покровах животных и растений и внутри организма.

Бактерии имеют большое значение в природе. Они участвуют в круговороте веществ в биосфере, участвуют в образовании гумуса почвы (плодородия почвы). У травоядных млекопитающих в ЖКТ участвуют в переваривании клетчатки (грубых кормов).

Бактерий используют в очистке сточных вод предприятий. Они расщепляют органические вещества, превращая их в безвредные растворимые неорганические вещества.

Многие полезные органические продукты получаются в результате брожения: при производстве сыра, масла и молочнокислых продуктов. С помощью аэробных уксуснокислых бактерий получают уксус. С помощью бактерий получают силос из травы для корма сельскохозяйственным животным.

С помощью методов биотехнологии и генной инженерии получают различные вещества (спирты, органические кислоты, сахара, кормовые белки, лекарственные препараты, инсулин, и т.д.).

22. Какие два основных способа размножения организмов знаете? Приведите примеры.

Ответ:

Размножение – это свойство организмов производить потомство или способность организмов к самовоспроизведению. Размножение обеспечивает непрерывность жизни, продолжение видов. Различают два основных способа размножения – бесполое и половое:

1) Бесполое размножение – это процесс в котором участвует лишь один родитель (клетка или многоклеточный организм). Бесполое размножение характерно для организмов многих видов как растений, так и животных. Оно встречается у вирусов, бактерий, водорослей, грибов, сосудистых растений, простейших, губок, кишечнополостных, мшанок и оболочников. При бесполом размножении потомство происходит из клеток организма без оплодотворения. Благодаря этому наследственные свойства от родительского поколения к дочернему передаются без изменений. Потомство берет начало либо от одиночных клеток, либо от изолированных клеточных комплексов.

2) Половое размножение – это процесс в котором участвуют два родителя, каждый из которых имеет собственную репродуктивную систему и продуцирует половые клетки (гаметы), которые после слияния образуют зиготу (оплодотворенное яйцо). Половое размножение встречается как у одноклеточных, так и у многоклеточных организмов.

23. Какие взаимоотношения организмов вы знаете? Приведите примеры взаимоотношений организмов «хищник – жертва».

Ответ:

Взаимоотношения организмов разнообразны. Они разделяются на:

а) горизонтальные – между организмами одного трофического уровня (как внутри вида, так между видами). Носят характер конкуренции, но могут на некоторых этапах жизни организмов быть мутуализмом (т.е. взаимопомощью);

б) вертикальные – между организмами разных трофических уровней. Более разнообразны: «фитофаг-растение», «хищник-жертва», «паразит-хозяин», мутуализм, комменсализм, аменсализм.

Взаимоотношения «хищник-жертва». Эти взаимоотношения представляют звенья процесса передачи вещества и энергии от фитофагов к зоофагам или от хищников низшего порядка к хищникам высшего порядка. В среде, не имеющей укрытий для размножения, хищник рано или поздно уничтожает популяцию жертвы и после этого вымирает сам. В естественных условиях возникает следующая временная и причинно-следственная цепь: размножение жертвы --- размножение хищника --- резкое сокращение численности жертвы --- падение численности хищника --- размножение жертвы и т.д. Эта кибернетическая система с отрицательной обратной связью приводит к устойчивому равновесию. Однако в природе такое строгое соотношение нередко нарушается. В Вольтера (1931) изучая отношения хищник – жертва, вывел следующие законы:

1. Закон периодического цикла – процесс уничтожения жертвы хищником нередко приводит к периодическим колебаниям численности популяций обоих видов, зависящим только от скорости роста популяций хищника и жертвы, и от исходного соотношения их численностей.

2. Закон сохранения средних величин – средняя численность популяции для каждого вида постоянна, независимо от начального уровня, при условии, что специфические скорости увеличения численности популяций, а также эффективность хищничества постоянны.

3. Закон нарушения средних величин – при сокращении популяций обоих видов пропорционально их численности, средняя численность популяции жертвы растет, а популяции хищника – падает.

Экологическое равновесие между хищниками и жертвами поддерживается специальными механизмами, включающими полное истребление жертв. Так, например, жертвы могут убегать от хищника, приобретать защитную окраску, распространяться группами, прятаться в укрытии, активно обороняться и т.д. В свою очередь хищники развивают не только способность к быстрому преследованию жертв, но и обоняние; многие хищники имеют маскирующую внешность (щуки, окуни). Для полного равновесия в паре «хищник-жертва» необходимо наличие третьего звена пищевой цепи – естественный враг хищника – хищник более высокого порядка или паразит.

24. Что такое экологические факторы. Приведите примеры.

Ответ:

Условия среды (или отдельные элементы среды, или свойства среды) воздействующие на организмы и на которые организмы реагируют приспособительными реакциями (адаптациями), называются экологическими факторами. Факторы среды разнообразны. Они могут быть необходимы, или, наоборот вредными для организмов, способствовать или препятствовать выживанию и размножению. Чаще всего факторы делятся на три группы:

1) Факторы неживой природы (абиотические, или физико-химические). К ним относятся климатические, атмосферные, почвенные (эдафические), геоморфологические (орографические), гидрологические и другие.

2) Факторы живой природы (биотические) – влияние одних организмов или их сообществ на другие. Эти влияния могут быть со стороны растений (фитогенные), животных (зоогенные), микроорганизмов, грибов и т.п.

3) Факторы человеческой деятельности (антропогенные). В их числе различают прямое влияние на организмы (например, на животных – отлов, отстрел, промысел, разведение; на растения – вырубка, посадка, акклиматизация), и косвенное – влияние на местообитание, т.е. те многочисленные воздействия на природу, которое оказывает производственная деятельность человека (например, загрязнение среды, уничтожение растительного покрова, строительство плотин на реках и т.п.).

ТЕСТОВЫЕ ЗАДАНИЯ

Тестовые задания по УК-2

Тип задания: выбор одного правильного варианта из предложенных вариантов ответов

1. При осуществлении коллективной охоты на копытных животных и медведей в общедоступных охотничьих угодьях кто является лицом, ответственным за ее проведение

- 1) Лицо, на имя которого выдано разрешение на добычу охотничьих ресурсов
- 2) Выбранный из числа охотников самый опытный
- 3) Любой охотник

Ответ: 1

2. При осуществлении коллективной охоты на копытных животных и медведей у кого находится разрешение на добычу охотничьих ресурсов?

- 1) У лица, на которое выдано данное разрешение
- 2) У любого из охотников, внесенных в список участников коллективной охоты
- 3) Не важно

Ответ: 1

3. Согласно Федеральному закону от 24.07.2009 № 209-ФЗ «Об охоте и о сохранении охотничьих ресурсов, и о внесении изменений в отдельные законодательные акты Российской Федерации» охота, осуществляемая юридическими лицами и индивидуальными предпринимателями в целях заготовки, производства и продажи продукции охоты – это:

- 1) любительская охота;
- 2) спортивная охота;
- 3) промысловая охота.

Ответ: 3

4. Лимит добычи охотничьих ресурсов это?

- 1) объем допустимой годовой добычи охотничьих ресурсов;
- 2) объем допустимой добычи охотничьих ресурсов;
- 3) часть квоты объема допустимой годовой добычи охотничьих ресурсов;
- 4) часть квоты объема допустимой добычи охотничьих ресурсов.

Ответ: 1

5. Орудия охоты – это?

- 1) огнестрельное и холодное оружие, отнесенное к охотничьему оружию в соответствии с Федеральным законом «Об оружии»;
- 2) огнестрельное, пневматическое и холодное оружие, отнесенное к охотничьему оружию в соответствии с Федеральным законом «Об оружии», а также боеприпасы, капканы и другие устройства, приборы, оборудование, используемые при осуществлении охоты;
- 3) устройства и предметы, конструктивно предназначенные для поражения живой или иной цели, подачи сигналов.

Ответ: 2

6. Согласно Федеральному закону от 24.07.2009 № 209-ФЗ «Об охоте и о сохранении охотничьих ресурсов, и о внесении изменений в отдельные законодательные акты Российской Федерации» охота, осуществляемая юридическими лицами и индивидуальными предпринимателями в целях заготовки, производства и продажи продукции охоты – это:

- 1) любительская охота;

- 2) спортивная охота;
- 3) промысловая охота.

Ответ: 3

7. На основании какого документа передаются в аренду охотничьи угодья?

- 1) Охот хозяйственный договор;
- 2) Охот хозяйственное соглашение;
- 3) Договор аренды;
- 4) Паспорта охотничьих угодий

Ответ: 2

8. Лимит добычи охотничьих ресурсов это?

- 1) объем допустимой годовой добычи охотничьих ресурсов;
- 2) объем допустимой добычи охотничьих ресурсов;
- 3) часть квоты объема допустимой годовой добычи охотничьих ресурсов;
- 4) часть квоты объема допустимой добычи охотничьих ресурсов.

Ответ: 1

Тип задания: выбор нескольких вариантов правильных ответов из предложенных

9. Что вправе осуществлять производственный инспектор на территории закрепленного участка (возможны два правильных ответа):

- 1) Производить досмотр;
- 2) Оформлять административный протокол;
- 3) Составлять акт о признаках правонарушения;
- 4) Производить осмотр.

Ответ: 3,4.

10. Участники отношений в области охоты и сохранения охотничьих ресурсов

- 1) Российская Федерация
- 2) субъекты Российской Федерации
- 3) муниципальные образования
- 4) физические лица и юридические лица

Ответ: 1,2,3,4.

11. Какие условия включает в себя охотхозяйственное соглашение

- 1) сведения о местоположении, границах и площади охотничьего угодья
- 2) сведения об охотничьих ресурсах в границах охотничьего угодья, а также о видах разрешенной охоты в его границах
- 3) требования к размещению минимального количества отдельных видов охотничьих ресурсов в границах охотничьего угодья
- 4) срок действия охотхозяйственного соглашения
- 5) обязательства юридического лица или индивидуального предпринимателя, проводить мероприятия по сохранению охотничьих ресурсов и среды их обитания, создавать охотничью инфраструктуру
- 6) обязательство исполнительного органа субъекта Российской Федерации предоставлять в течение срока действия охот хозяйственного соглашения в аренду без проведения торгов земельные участки и лесные участки в границах охотничьего угодья для осуществления видов деятельности в сфере охотничьего хозяйств

Правильный ответы: 1,2,3,4,5,6.

12. Что вправе осуществлять производственный инспектор на территории закрепленного участка (возможны два правильных ответа):

- 1) Производить досмотр;
- 2) Оформлять административный протокол;
- 3) Составлять акт о признаках правонарушения;
- 4) Производить осмотр.

Ответ: 3, 4.

13. Участники отношений в области охоты и сохранения охотничьих ресурсов

- 1) Российская Федерация
- 2) субъекты Российской Федерации
- 3) муниципальные образования
- 4) физические лица и юридические лица

Ответ: 1,2,3,4.

14. Кто имеет право осуществлять содержание и разведение охотничьих ресурсов в полувольных условиях и искусственно созданной среде обитания на основании охотхозяйственных соглашений и при наличии разрешений

- 1) юридические лица
- 2) индивидуальные предприниматели

Ответ: 1,2.

Тип заданий: установление соответствия между элементами в предложенных вариантах или хронологическая последовательность

15. Привести в соответствие

А. Лицо, ответственное за осуществление коллективной охоты, обязано:	1. присутствовать в месте осуществления коллективной охоты
	2. проверить наличие охотничьих билетов
	3. проверить разрешений на хранение и ношение охотничьего оружия
	4. провести инструктаж по технике безопасности и порядку осуществления охоты

Ответ: А - 1,2,3, 4

16. Привести соответствие

А. в случае осуществления коллективной охоты в общедоступных охотничьих угодьях на копытных животных, медведей, волка, шакала, лисицу разрешение на добычу охотничьих ресурсов находится	1. у лица, ответственного за осуществление коллективной охоты.
	2. у каждого охотника

Ответ: А-1.

17. Привести в соответствие

А. Лицо, ответственное за осуществление коллективной охоты, обязано:	1. присутствовать в месте осуществления коллективной охоты
	2. проверить наличие охотничьих билетов
	3. проверить разрешений на хранение и ношение охотничьего оружия
	4. провести инструктаж по технике безопасности и порядку осуществления охоты

Ответ: А - 1, 2, 3, 4

18. Привести соответствие

А. в случае осуществления коллективной охоты в общедоступных охотничьих угодьях на копытных животных, медведей, волка, шакала, лисицу разрешение на добычу охотничьих ресурсов находится	1. у лица, ответственного за осуществление коллективной охоты.
	2. у каждого охотника

Ответ: А-1.

Тип заданий: Прочитайте текст и запишите правильный развернутый ответ

19. В каких условиях запрещается добыча животных?

Ответ: добыча охотничьих животных, находящихся в бедственном положении, беспомощном состоянии, на переправах через водные объекты, в условиях стихийного бедствия или другой чрезвычайной ситуации.

20. В какие сроки осуществляется охота на лося

Ответ: все половозрастные группы с 15 сентября по 10 января, взрослые самцы с 1 сентября по 30 сентября

21. В каких условиях запрещается добыча животных?

Ответ: добыча охотничьих животных, находящихся в бедственном положении, беспомощном состоянии, на переправах через водные объекты, в условиях стихийного бедствия или другой чрезвычайной ситуации.

22. Какие цели придерживается регулирование численности охотничьих ресурсов.

Ответ: Регулирование численности охотничьих ресурсов осуществляется в целях поддержания численности охотничьих животных, предотвращения возникновения и распространения болезней охотничьих ресурсов, нанесения ущерба здоровью граждан, объектам животного мира и среде их обитания

ТЕСТОВЫЕ ЗАДАНИЯ

Тестовые задания по УК-3

Тип задания: выбор одного правильного варианта из предложенных вариантов ответов

1. Продукция охоты – это:

- 1) отловленные, отстреленные дикие животные
- 2) отловленные или отстреленные дикие животные, их мясо, пушнина и иная продукция, определяемая в соответствии с Общероссийским классификатором продукции
- 3) пушное сырье, шкуры, мясо и другая продукция охотничьего промысла

Ответ: 2

2. Охота в целях регулирования численности охотничьих ресурсов в общедоступных охотничьих угодьях осуществляется:

- 1) только служащими органа исполнительной власти субъекта Российской Федерации, уполномоченного в области охоты и сохранения охотничьих ресурсов;
- 2) физическими лицами и юридическими лицами при наличии разрешений на добычу охотничьих ресурсов;
- 3) юридическими лицами и индивидуальными предпринимателями, заключившими охотхозяйственные соглашения.

Ответ: 2

3. Установление перечня охотничьих ресурсов, в отношении которых допускается осуществление промысловой охоты, относится к полномочиям:

- 1) органов местного самоуправления;
- 2) органов государственной власти субъекта Российской Федерации;
- 3) федерального органа исполнительной власти, уполномоченного в области охоты и сохранения охотничьих ресурсов.

Ответ: 2

4. При наличии каких документов лица, относящиеся к коренным малочисленным народам Севера, Сибири и Дальнего Востока Российской Федерации, вправе осуществлять охоту в целях обеспечения ведения традиционного образа жизни и осуществления традиционной хозяйственной деятельности в закрепленных охотничьих угодьях для целей КМНС?

- 1) путевки и разрешения на добычу охотничьих ресурсов;
- 2) путевки;
- 3) свободно (без каких-либо разрешений).

Ответ: 3

5. В каких целях разрешается добыча млекопитающих и птиц, занесенных в Красную книгу Российской Федерации и (или) в Красные книги субъектов Российской Федерации?

- 1) в целях осуществления научно-исследовательской деятельности;
- 2) в целях любительской и спортивной охоты;
- 3) в целях регулирования численности охотничьих ресурсов.

Ответ: 3

Ответы:

1	2	3	4	5
2	2	2	3	3

Тип задания: выбор нескольких вариантов правильных ответов из предложенных

6. Как идет отслеживание животных охотниками

- 1) Идентификация следов животных
- 2) Идентификация экскрементов животных
- 3) Слежение раненого животного
- 4) С помощью GPS

Ответ: 1, 2, 3

7. В каких случаях выплачиваются страховые суммы государственным охотничьим инспекторам

- 1) в случае гибели (смерти) государственного охотничьего инспектора, осуществляющего государственный надзор на территории субъекта Российской Федерации
- 2) в случае установления государственному охотничьему инспектору
- 3) после увольнения

Ответ: 1,2.

8. Кто имеет право осуществлять содержание и разведение охотничьих ресурсов в полувольных условиях и искусственно созданной среде обитания на основании охотхозяйственных соглашений и при наличии разрешений

- 1) юридические лица
- 2) индивидуальные предприниматели
- 3) члены ООО

Ответ: 1,2.

9. Охотхозяйственное соглашение прекращается:

- 1) по истечении срока его действия;
- 2) по соглашению сторон этого соглашения;
- 3) на основании решения суда.

Ответ: 1,2,3.

10. Технологии мониторинга промысловых животных

- 1) Зимний маршрутный учет
- 2) Фотоловушки
- 3) GPS глонасс трекер
- 4) по следу животных

Ответ: 1,2,3.

Тип заданий: установление соответствия между элементами в предложенных вариантах или хронологическая последовательность

11. Привести в соответствие

А. в случае осуществления коллективной охоты в общедоступных охотничьих угодьях на копытных животных, медведей, волка, шакала, лисицу разрешение на добычу охотничьих ресурсов находится	1. у лица, ответственного за осуществление коллективной охоты.
	2. у каждого охотника

Ответ: А-1.

12. Привести соответствие

<p>А. При доборе раненого медведя разрешается ли заходить в охотничьи угодья, не указанные в разрешении на добычу охотничьих ресурсов?</p>	<p>1. Да разрешается, после уведомления в закрепленных охотничьих угодьях – охот пользователя 2. Да разрешается без уведомления в закрепленных охотничьих угодьях – охот пользователя 3. Да разрешается после уведомления в общедоступных охотничьих угодьях - орган государственной власти субъекта Российской Федерации</p>
--	---

Ответ: А-1, 3.

13. Привести в соответствие

<p>А. В какие сроки осуществляется Охота на территории Республики Саха (Якутия) на ондатру (всего 120 дней)</p>	<p>1. с 10 сентября по 31 марта</p>
	<p>2. с 10 октября по 31 марта</p>
	<p>3. с 10 ноября по 31 марта</p>

Ответ: А-1.

14. Привести в соответствие

<p>А. боровой дичи относятся белая</p>	<p>1. Глухари,</p>
	<p>2. Тетерев,</p>
	<p>3. Тундряная куропатка</p>
	<p>4. Вальдшнеп</p>
	<p>5. Рябчик</p>
	<p>6. Белая куропатка</p>
	<p>7. Мородунка</p>

Ответ: А-1,2,3,4,5,6

15. Привести в соответствие

<p>А. Весенняя охота на турпанов (горбоносого и обыкновенного) осуществляется исключительно на территории Республики Саха (Якутия) в период</p>	<p>1. с 29 мая по 4 июня, но не более 4 дней.</p>
	<p>2. с 1 мая по 4 июня, но не более 4 дней</p>
	<p>3. с 1 июня по 4 июня не более 4 дней</p>

Ответ: А - 1.

Тип заданий: Прочитайте текст и запишите правильный развернутый ответ

16. В каких условиях запрещается добыча животных?

Ответ: добыча охотничьих животных, находящихся в бедственном положении, беспомощном состоянии, на переправах через водные объекты, в условиях стихийного бедствия или другой чрезвычайной ситуации.

17. Какие цели преследуются при регулировании численности охотничьих ресурсов.

Ответ: Регулирование численности охотничьих ресурсов осуществляется в целях поддержания численности охотничьих животных, предотвращения возникновения и распространения болезней охотничьих ресурсов, нанесения ущерба здоровью граждан, объектам животного мира и среде их обитания.

18. В какие сроки осуществляется охота на сибирскую косулю

Ответ: все половозрастные группы с 1 октября по 10 января, взрослые самцы с 20 августа по 20 сентября.

19. В какие сроки осуществляется охота на лося

Ответ: все половозрастные группы с 15 сентября по 10 января, взрослые самцы с 1 сентября по 30 сентября

20. В какие сроки осуществляется охота на кабаргу

Ответ: все половозрастные группы с 1 ноября по 31 января.

ТЕСТОВЫЕ ЗАДАНИЯ

Тестовые задания по УК-4

Тип задания: выбор одного правильного варианта из предложенных вариантов ответов

1. Multiple Choice Questions

1. What is the primary focus of wildlife biologists?

- 1) Studying plants and their habitats
- 2) Studying animals and their habitats
- 3) Studying weather patterns
- 4) Studying geological formations

Ответ: 2

2. Многоплановый процесс установления и развития контактов между людьми — это процесс:

- 1) общения
- 2) понимания
- 3) восприятия

Ответ: 1

3. Что является специфическим содержанием инновации?

- 1) Самостоятельный круг проблем;
- 2) Усовершенствование технологического процесса;
- 3) Изменения.

Ответ: 3

4. Как называется сложный комплекс факторов, действующих на животных в пределах определенного местообитания.

- 1) Конstellляция
- 2) лимитирующий
- 3) биотический
- 4) абиотический

Ответ: 1

5. Инвестиционный проект представляет собой комплекс взаимосвязанных мероприятий, предполагающий:

- 1) Определенные вложения капитала в течение ограниченного времени с целью получения доходов в будущем
- 2) Разработку и реализацию программы инвестирования на будущее
- 3) Высвобождение оборотных средств и переориентация производственных мощностей
- 4) Оценку степени достоверности прогнозов и надежности использованных методов прогнозирования
- 5) Использованию имеющихся у предприятий свободных денежных средств

Обоснование: Согласно ст. 1 ФЗ №39-ФЗ "Об инвестиционной деятельности в Российской Федерации, осуществляемой в форме капитальных вложений" Инвестиционный проект - обоснование экономической целесообразности, объема и сроков осуществления капитальных вложений, в том числе необходимая проектная документация, разработанная в соответствии с законодательством Российской Федерации, а также описание практических действий по осуществлению инвестиций (бизнес-план);

Ответ: 1

Ответы:

1	2	3	4	5
2	1	3	1	1

Тип задания: выбор нескольких вариантов правильных ответов из предложенных

6. What do wildlife biologists study?

- 1) Animals
- 2) Plants
- 3) Habitats
- 4) Rocks

Ответ: 1, 3

7. В деловой этике осознание невозможности немедленного преодоления слабости партнера, его недостатков — это проявление принципа:

- 1) сознательности
- 2) постепенности
- 3) терпимости

Ответ: 3

8. Жизненный цикл инновационного проекта включает в себя стадии:

- 1) Формирование инновационной идеи;
- 2) Разработка проекта
- 3) Одобрение проекта
- 4) Реализация проекта
- 5) Завершение проекта

Ответ: 1, 2, 4, 5

9. Какие виды ответственности существуют за нарушения охотничьего законодательства

- 1) административная
- 2) уголовная
- 3) гражданско-правовая
- 4) дисциплинарная

Ответ: 1, 2, 3, 4

10. В процессе инвестиционной стадии инвестиционного проекта создаются предпосылки для:

- 1) Ускорения этапов осуществления проекта
- 2) Закупки сырья, материалов для производства
- 3) Оптимизации затрат с целью обеспечения необходимых конечных результатов
- 4) Сертификации и лицензирование выпускаемой продукции

Ответ: 1, 3

Обоснование: Инвестиционная стадия - проведение торгов, выбор подрядчиков, заключение контрактов и договоров подряда, проведение капитальных вложений, строительство объектов, пусконаладочные работы и другое, что обуславливает необходимость ускорения этапов осуществления проекта и оптимизации затрат.

Тип заданий: установление соответствия между элементами в предложенных вариантах или хронологическая последовательность

11. Read the text and arrange the following events in the correct chronological order as they would typically occur in the career of a wildlife biologist.

- a) Developing conservation plans and strategies

- b) Conducting field research to collect data
- c) Specializing in a specific area of study
- d) Analyzing samples and data in laboratories
- e) Obtaining a degree in biology, ecology, or a related field
- f) Collaborating with other scientists, government agencies, and conservation organizations
- g) Engaging in public outreach and education

Ответ:

1	2	3	4	5	6	7
e)	c)	b)	d)	a)	f)	g)

12. Отметьте знаками (+) и (–) действия, которые способствуют успеху переговорного процесса или, напротив, мешают ему.

Действия участников переговорного процесса	Оценка действий
1. Избегать эмоционального взрыва	
2. Отвечать на враждебные и критические замечания партнера, поскольку этим можно показать свою принципиальность	
3. Не отказываться от ответа «ударом на удар».	
4. Поддерживать контакт глазами.	
5. Внимательно слушать партнера.	
6. Переговариваться с другими участниками переговоров во время выступления партнера, желая сберечь свое время.	
7. Перебивать говорящего, желая зафиксировать свою позицию.	

Ключи к ответам:

1	2	3	4	5	6	7
+	-	-	+	+	-	-

13. Расположите этапы жизненного цикла нововведения в логическом порядке:

- 1) Освоение в производстве;
- 2) Диффузия (тиражирование на других объектах);
- 3) Рутинизация (стабильное, без изменения, использование);
- 4) Возникновение потребности в новшестве и его создание (приобретение прав на использование новшества у его владельца).

Ответ: 4, 1, 3, 2.

14. Привести в соответствие

А. Для составления деловой переписки какие параметры соответствуют	1 Формат А4.
	2. ориентация книжная
	3. все поля - 2 см.
	4. шрифт – TNR, 14 пт
	5. выравнивание по ширине
	6. междустрочный интервал 1,5 строки.

Ответ: А -1,2,3,4,5,6.

15. Установите соответствие между источниками инвестирования и их характеристикой

1. Иностранные инвестиции	А. средства, выделяемые из бюджетов разных уровней, фонда поддержки предпринимательства внебюджетных фондов, предоставляемых безвозмездно или на льготной основе
2. Бюджетные ассигнования	Б. Капитал иностранных юр. и физ. лиц, предоставляемый в форме финансового или иного участия в уставном капитале совместных предприятий, а также прямых вложений денежных средств международных организаций, финансовых учреждений различных форм собственности и частных лиц
3. Собственные финансовые средства хозяйствующих субъектов	В. Прибыль, амортизационные отчисления, суммы, выплачиваемые страховыми организациями в виде возмещения потерь стихийных бедствий, другие виды активов и привлеченные средства
4. Заемные средства	Г. кредиты, предоставляемые государственными и коммерческими банками облигационные займы

Ответ: 1.-Б, 2.- А, 3.- В, 4.- Г

Тип заданий: Прочитайте текст и запишите правильный развернутый ответ

16. Explain the main focus of wildlife biologists and why their work is important.

Ответ: Wildlife biologists primarily focus on studying animals and their habitats. Their work is important because it helps understand the relationships between wildlife species and their environments. This understanding is crucial for conserving and managing wildlife populations, developing conservation plans, and protecting endangered species, which ultimately maintains biodiversity and healthy ecosystems.

17. «Вы — подход» в начале деловой беседы используется для того, чтобы ...

Ответ: лучше понять собеседника

18. Что такое венчурный капитал?

Ответ:

Правильный ответ: Венчурный капитал (англ. «venture» - риск, авантюра) – это финансовые инвестиции в стартапы с большим потенциалом для роста, сопряжённый с высокой или относительно высокой степенью риска. Другими словами - это долгосрочные инвестиции, вложенные в рискованные ценные бумаги или предприятия, в ожидании высокой прибыли. В отличие от классических инвестиций (предполагающих возврат средств) в модель венчурного финансирования заложена высоковероятная потеря вложений в каждую конкретную компанию, при этом прибыльность достигается за счёт высокой отдачи от наиболее удачных вложений. Венчурный капитал, как правило, ассоциируется с инновационными компаниями, используется для осуществления прямых

частных вложений, который обычно предоставляется внешними вкладчиками для финансирования новых, растущих компаний, или компаний на грани банкротства.

19. Что представляет собой охотничья инвентаризация

Ответ: Инвентаризацией охотничьих угодий называется их учет по ведомственным материалам и данным полевых обследований.

20. Способность предприятия в должные сроки и в полной мере отвечать по своим обязательствам представляет собой его _____

Ответ: платежеспособность

ТЕСТОВЫЕ ЗАДАНИЯ

Тестовые задания по УК-5

Тип задания: выбор одного правильного варианта из предложенных вариантов ответов

1. Направление в философии, утверждающее что реальность существует независимо от человеческого восприятия и сознания:

- 1) идеализм;
- 2) реализм;
- 3) дуализм.

Ответ: 2

Обоснование: Реализм утверждает, что мир существует объективно, независимо от того, как его воспринимают или интерпретируют люди. Он противопоставляет идеализму, который считает, что реальность зависит от человеческого сознания или восприятия.

2. Принцип, лежащий в основе философии буддизма:

- 1) четыре благородные истины;
- 2) золотое правило этики;
- 3) категорический императив.

Ответ: 1

Обоснование: Четыре благородные истины формируют основное учение буддизма о страданиях, их причинах и пути к освобождению от них, что является центральной концепцией философии буддизма.

3. Какой философский метод используется для анализа социальных явлений и процессов, исходя из их внутренних закономерностей и связей:

- 1) диалектический метод;
- 2) системный анализ;
- 3) статистический метод.

Ответ: 1

Обоснование: Диалектический метод анализирует развитие и изменения в обществах через противоречия и взаимодействия, позволяя глубже понять процессы, происходящие в социальных явлениях.

4. В обосновании возможности предсказания будущего онтологический аспект основывается на том, что:

1. поскольку возможности познания безграничны, а прогнозирование также вид познания, то само прогнозирование возможно;
2. человечество стремится, исходя из собственного опыта развития, моделировать будущее;
3. предвидение возможно из самой сущности бытия - его объективных законов, причинно-следственных связей.

Ответ: 3

Обоснование: Онтологический аспект акцентирует внимание на том, что существуют объективные законы и связи, которые позволяют предсказать будущие события, исходя из понимания этих закономерностей.

5. Как называлось наследственное владение, которое можно было продать, купить, завещать?

- 1) уделом
- 2) поместьем
- 3) вотчиной

4) кормлением

Ответ: 3

6. Как назывался древнейший летописный свод ставший основным источником изучения Древней Руси?

- 1) «Русская Правда»
- 2) «Повесть временных лет»
- 3) «Слово о полку Игореве»
- 4) «Хронограф»

Ответ: 2

7. Впервые избран царем на Земском Соборе 1613 года:

- 1) Михаил Романов
- 2) Василий Шуйский
- 3) Борис Годунов
- 4) Лжедмитрий I

Ответ: 1

8. Кого из названных лиц русские князья считали родоначальником своей династии?

- 1) Аскольда
- 2) Дира
- 3) Рюрика
- 4) Олега

Ответ: 3

Ответы:

1	2	3	4	5	6	7	8
2	1	1	3	3	2	1	3

Тип задания: выбор нескольких вариантов правильных ответов из предложенных

9. К основным разделам философии относятся (выбрать несколько правильных ответов):

- 1) онтология;
- 2) мифология;
- 3) патристика;
- 4) антропология;
- 5) биология

Ответ: 1, 4

Обоснование: Онтология изучает природу бытия и существование как таковое, а антропология исследует природу человека, его место в мире и взаимодействие с обществом, что делает их основными разделами философии. Мифология, патристика и биология не являются основными философскими дисциплинами.

10. Функция социальной философии, позволяющая проникнуть вглубь социальных процессов и судить о них на уровне теории (выбрать несколько правильных ответов):

- 1) гуманистическая;
- 2) мировоззренческая;
- 3) методологическая;
- 4) прогностическая;
- 5) теоретическая

Ответ: 3, 4, 5

Обоснование: Методологическая функция помогает в анализе и построении теорий, прогностическая функция позволяет предугадывать будущие события в обществе, а теоретическая функция способствует обобщению и систематизации знаний о социальных процессах. Гуманистическая и мировоззренческая функции менее специфичны и не нацелены на теоретическое осмысление.

11. Сфера общественной деятельности, обеспечивающая блокирование разрушительных тенденций во всех сферах общественного развития (выбрать несколько правильных ответов):

- а. материальная;
- б. духовная;
- в. гуманитарная;
- г. регулятивная
- д. экономическая

Ответ: б, г

Обоснование: Духовная сфера включает моральные и этические аспекты, которые помогают корректировать поведение людей, а регулятивная сфера подразумевает установление правил и норм для предотвращения разрушительных тенденций в обществе. Материальная, гуманитарная и экономическая сферы не сосредотачиваются на блокировании разрушительных тенденций.

12. «В 7112-м году государь царь и великий князь Борис Федорович, всяя Руси самодержец, преставился 13 апреля, постригшись под именем Боголепа. Был он на престоле Московского государства 7 лет и 6 месяцев, а всего прожил 53 года. И после него сел на престол Московского государства сын его Федор Борисович..., а лет ему тогда было 16. Но хотя и юн был летами, но умом и знаниями превосходил многих, украшенных сединами: в совершенстве освоил он науки и обучен был всякому философскому естествословию и благочестием всегда отличался, а зло и мерзость и нечестие всякое особенно ненавидел. Статностью же тела своего и лица благородной красотой выделялся среди всех, словно лилия между сорняков...

В 7113-м году после царя и великого князя Федора Борисовича захватил престол Русского государства расстрига Григорий Отрепьев, бывший прежде черным дьяконом, обманом назвавший себя царевичем князем Дмитрием Угличским, сыном великого государя московского, царя и великого князя всяя Руси Ивана Васильевича, сыном, который из-за зависти к власти царской убит был злыми изменниками в Угличе...

Был он не из славного рода, не из знатного, но из последних людей служивых, из числа детей боярских. Был же он человеком злоумным, в беседах многословным, но быстро схватывал все, что прочел в книгах, однако не на благо все это, ибо нравом он был коварен и к дурному склонен, а с виду очень невзрачен и малорослый, а сердцем лют и свиреп душой, и полон всякой хитрости, и коварства, и беснования, а ядом злобы подобен скорпиону, дышащему смертью, который взглядом убивает многих».

Используя знания по истории и данный отрывок, выберите три верных суждения.

- 1) В этом тексте описываются события Смутного времени.
- 2) В тексте упоминается государственный деятель, который сыграл большую роль в учреждении патриаршества в России.
- 3) В данном тексте даётся положительная характеристика царя Бориса Годунова, отмечается его ум и образованность.
- 4) Все упоминаемые в тексте исторические деятели были убиты в ходе народных волнений.
- 5) Автор этого текста описывает историю опричного раздела русских земель.

б) Автор текста утверждает, что Лжедмитрий I был в действительности бывшим монахом Григорием.

Ответ: 1, 4, 6

13. Прочитайте отрывок из работы известного российского историка С.Ф. Платонова и из предложенного ниже списка выберите четыре причины упадка Руси, о которых пишет историк:

«Эти обстоятельства – <...> – были главными причинами упадка южнорусской общественной жизни. Появление же татар нанесло ей лишь окончательный удар. После нашествия татар Киев превратился в маленький городок в 200 домов; торговля вовсе заглохла, и мало-помалу Киевскую Русь по частям захватили ее враги. А в то же время на окраинах Русской земли зарождалась новая жизнь, возникали новые общественные центры, слагались новые общественные отношения. Возникновение и развитие Суздальской Руси, Новгорода и Галича начинают уже собою иной период русской истории».

- 1) Усобицы князей;
- 2) Войны Новгородской республики с Киевом;
- 3) Отсутствие внешней безопасности;
- 4) Падение торговли;
- 5) Бегство населения.

Ответ: 1, 3, 4, 5

14. Какие философские направления отвергают возможность объективного знания (выбрать несколько правильных ответов):

- а. солипсизм;*
- б. рационализм;*
- в. эмпиризм;*
- г. неотомизм;*
- д. пантеизм*

Ответ: а, в

Обоснование: Солипсизм утверждает существование только собственного сознания, что делает невозможным объективное знание о внешнем мире. Эмпиризм, в своем радикальном варианте, может также подвергать сомнению возможность достижения объективного знания, фокусируясь лишь на личном опыте. Рационализм, неотомизм и пантеизм, напротив, допускают существование объективного знания.

Тип заданий: установление соответствия между элементами в предложенных вариантах или хронологическая последовательность

15. Установите соответствие между философами и работами:

1. Августин Аврелий	А) «Государство»
2. Бенедикт Спиноза	Б) «О граде Божиим»
3. Платон	В) «Сумма теологии»
4. Фома Аквинский	Г) «Этика»

Ответ: 1.Б); 2.Г); 3.А); 4.В).

Обоснование: Августин известен своим трудом "О граде Божиим", в котором он обосновывает христианскую теологию и рассматривает отношения между небесным и земным городами. Спиноза прославился своей работой "Этика", в которой систематизирует свои философские взгляды и обосновывает свои идеи о природе Бога и человека. Платон является автором "Государства", в котором он излагает свои идеи о справедливом обществе и идеальных формах правления. Фома Аквинский написал "Сумму теологии", в которой он систематизирует христианские учения и соединяет их с философией Аристотеля.

16. Установите соответствие между философскими школами и их основными принципами:

1. Сократ	А) учение об этических добродетелях
2. Аристотель	Б) учение о добродетели и самопознании
3. Демокрит	В) атомная теория

Ответ: 1.Б); 2.А); 3.В).

Обоснование: Сократ считал, что знание является основой добродетели, и его философия акцентирует внимание на самопознании как пути к нравственному совершенствованию. Аристотель разработал концепцию добродетелей, считая их важными для достижения эвдемонии (счастливой жизни) и акцентируя внимание на том, что добродетель — это среднее между крайностями. Демокрит известен как основоположник атомистической теории, утверждая, что все существующее состоит из неподвижных частиц (атомов) и пустоты.

17. Какое из названных событий произошло раньше других?

- А) поход Святослава в Хазарию
- Б) поход Олега в Византию
- В) принятие христианства на Руси
- Г) убийство князя Игоря древлянами

Ответ: 2, 4, 1, 3

18. Установите соответствие между событиями и датами.

СОБЫТИЯ	ДАТЫ
А) Смоленская война	1) 1632-1634 гг.
Б) стрелецкий бунт в Москве,	2) 1654 г.
начало «двоецарствия» Ивана	3) 1670-1671 гг.
и Петра Алексеевича	4) 1682 г.
В) восстание под руководством	5) 1689 г.
С. Разина	
Г) присоединение Украины к	
России	

Ответ: А-1, Б-4, В-3, Г-2

Тип заданий: Прочитайте текст и запишите правильный развернутый ответ

19. Основанием для формирования философского знания является наличие у каждого человека _____.

Ответ: мировоззрения

Обоснование: Мировоззрение представляет собой совокупность взглядов и представлений о мире, которая формирует основу для философских размышлений и позволяет человеку осмысливать различные аспекты существования и своего места в мире.

20. Философская позиция, отрицающая возможность достоверного познания сущности окружающей человека действительности, — это позиция _____.

Ответ: агностицизм

Обоснование: Агностицизм основывается на убеждении, что истинная сущность вещей недоступна познанию или что существует предел человеческого знания, что делает получение окончательной истины невозможным.

21. Прочтите отрывок из сочинения историка и назовите имя князя, о котором идет речь.

«Как пишет летописец, он был хромоног, но ум у него был добрый, и на рати был он храбр, прибавлена еще одна черта, что он был христианином и сам книги читал. Последнее обстоятельство было чрезвычайно важно для преемника Владимирова. Поэтому, разумеется, в его княжение христианство и грамотность должны были распространяться...»

Ответ: _____

Ответ: Ярослав Мудрый

22. Прочтите отрывок из сочинения историка В. О. Ключевского и назовите царя, о котором идёт речь.

«...Его избрали на царство, потому что он доводился племянником последнему царю старой династии Фёдору... Собор присягал не только избранному им царю, но и его будущей царице и их будущим детям, видя в своём избраннике если не наследственного, то потомственного государя... Служилые люди обет давали быть без прекословия во всяких государевых делах».

Ответ: _____

Ответ: Михаил Романов

ТЕСТОВЫЕ ЗАДАНИЯ

Тестовые задания по УК-6

Тип задания: выбор одного правильного варианта из предложенных вариантов ответов

№ 1. Один из основных показателей готовности педагогов к работе в условиях инклюзивного образования:

- 1) готовность к профессиональному взаимодействию и обучению
- 2) профессиональная готовность
- 3) информационная готовность

Ответ: 2

Обоснование: Инклюзивное образование – это такой процесс обучения и воспитания, при котором ВСЕ дети, в независимости от их физических, психических, интеллектуальных и иных особенностей, включены в общую систему образования и обучаются по месту жительства вместе со своими сверстниками без инвалидности в одних и тех же общеобразовательных школах, которые учитывают их особые образовательные потребности и оказывают необходимую специальную поддержку.

2. Основой для определения варианта адаптированной образовательной программы для обучающегося с ОВЗ, является:

- 1) рекомендации ПМПК, сформулированные по результатам комплексного обследования ребенка
- 2) выбор самого ребенка
- 3) письменное заявление родителей (законных представителей) ребенка

Ответ: 1

Обоснование: Адаптированная образовательная программа высшего образования (далее АОП ВО) – это образовательная программа, адаптированная для обучения лиц с ограниченными возможностями здоровья и инвалидностью с учетом особенностей их психофизического развития, индивидуальных возможностей и при необходимости обеспечивающая коррекцию нарушений развития и социальную адаптацию указанных лиц, а для инвалидов в соответствии с индивидуальной программой реабилитации и абилитации.

3. Что такое адаптированная образовательная программа:

- 1) образовательная программа, адаптированная для обучения лиц с ОВЗ с учётом особенностей их регионального развития, индивидуальных возможностей и при необходимости обеспечивающая коррекцию нарушений развития и социальную адаптацию указанных лиц.
- 2) образовательная программа, адаптированная для обучения лиц с ОВЗ с учётом особенностей их психофизического развития, индивидуальных возможностей и при необходимости обеспечивающая коррекцию нарушений развития и социальную адаптацию указанных лиц.
- 3) образовательная программа, адаптированная для обучения лиц с ОВЗ с учётом особенностей их психофизического развития, индивидуальных возможностей и при необходимости обеспечивающая коррекцию нарушений развития и социальную адаптацию указанных лиц.

Ответ: 2

Обоснование: цель программы — оказать комплексную помощь слабослышащим и позднооглохшим ученикам в освоении основной общеобразовательной программы начального общего образования, корректировать недостатки их физического и (или) психического развития, развить жизненные компетенции, интегрировать в среду нормально слышащих сверстников.

4. Кем разрабатывается адаптированная программа:

- 1) самостоятельно педагогом, работающим с ребенком с ОВЗ
- 2) совместно педагогом и родителями
- 3) самостоятельно образовательной организацией на основе рекомендаций ПМПК

Ответ: 3в

Обоснование: Для реализации данных образовательных потребностей необходимо адаптировать содержание образовательной программы для детей с ограниченными возможностями здоровья. Такая программа обязательно должна учитывать особенности психофизического развития детей, их индивидуальные возможности, и включать в себя коррекцию нарушений развития и социальную адаптацию. При реализации адаптированной программы у детей с ОВЗ всесторонне развиваются личностные качества, бытовые навыки, учащиеся овладевают учебной деятельностью. В зависимости от степени нарушения варьируются академический компонент и жизненная компетенция: чем ниже степень выраженности нарушения, тем выше образовательная нагрузка и наоборот.

5. Инвестиционный проект представляет собой комплекс взаимосвязанных мероприятий, предполагающий:

- 1) Определенные вложения капитала в течение ограниченного времени с целью получения доходов в будущем
- 2) Разработку и реализацию программы инвестирования на будущее
- 3) Высвобождение оборотных средств и переориентация производственных мощностей
- 4) Оценку степени достоверности прогнозов и надежности использованных методов прогнозирования
- 5) Использованию имеющихся у предприятий свободных денежных средств

Ответ: 1

Обоснование: Согласно ст. 1 ФЗ №39-ФЗ "Об инвестиционной деятельности в Российской Федерации, осуществляемой в форме капитальных вложений" Инвестиционный проект - обоснование экономической целесообразности, объема и сроков осуществления капитальных вложений, в том числе необходимая проектная документация, разработанная в соответствии с законодательством Российской Федерации, а также описание практических действий по осуществлению инвестиций (бизнес-план);

6. Под управлением инвестиционным портфелем понимается совокупность методов, которые обеспечивают:

- 1) Сохранение первоначально вложенных средств
- 2) Достижение максимально возможного уровня доходности
- 3) Снижение уровня риска
- 4) Все ответы верные
- 5) Все ответы неверные

Ответ: 4

Обоснование Управление портфелем представляет собой организацию финансовых активов инвестора, призванную снизить риски и максимально увеличить прибыль. Это позволяет принимать взвешенные решения об инвестировании и использовать торговые стратегии.

7. По срокам вложений выделяют инвестиции:

1. Среднесрочные и долгосрочные
2. Краткосрочные, среднесрочные и долгосрочные
3. Краткосрочные и среднесрочные
4. Краткосрочные и долгосрочные
5. Все ответы неверные

Ответ: 2

Обоснование: По срокам вложений выделяют кратко-, средне- и долгосрочные инвестиции. Для краткосрочных инвестиций характерно вложение средств на период до одного года. Под среднесрочными инвестициями понимают вложение средств на срок от одного года до трех лет, а долгосрочные инвестиции вкладывают на три и более.

8. Целью инвестиционной политики государства является:

1. Оживление инвестиционной деятельности
2. Подъем экономики
3. Повышение эффективности производства
4. Решение социальных проблем
5. Все ответы верные

Ответ: 5

Обоснование: Цель инвестиционной политики — реализация стратегического плана экономического и социального развития страны, направленного на подъем отечественной экономики и повышение эффективности общественного производства.

Ключи к ответам:

Ответы:

1	2	3	4	5	6	7	8
2	1	2	3	1	4	2	5

Тип задания: выбор нескольких вариантов правильных ответов из предложенных

9. Совокупность устойчивых мотивов, ориентирующих деятельность личности составляет содержание:

- 1) способностей
- 2) состояний
- 3) темперамента
- 4) направленности
- 5) убеждений

Ответ: 4, 5

10. Системное социальное качество, приобретаемое индивидом в деятельности и общении, обозначается понятием:

- 1) Личность
- 2) Задатки
- 3) Темперамент
- 4) Мотивация
- 5) Способности

Ответ: 1, 2

11. Кто ввел понятие “личностный смысл”:

- 1) Б.Г. Ананьев
- 2) А.Н. Леонтьев
- 3) Д.А. Леонтьев
- 4) Л.С. Выготский
- 5) А.А. Леонтьев

Ответ: 2, 5

12. В процессе инвестиционной стадии инвестиционного проекта создаются предпосылки для:

- 1) Ускорения этапов осуществления проекта
- 2) Закупки сырья, материалов для производства
- 3) Оптимизации затрат с целью обеспечения необходимых конечных результатов
- 4) Сертификации и лицензирование выпускаемой продукции

Ответ: 1, 3

Обоснование: Инвестиционная стадия - проведение торгов, выбор подрядчиков, заключение контрактов и договоров подряда, проведение капитальных вложений, строительство объектов, пусконаладочные работы и другое, что обуславливает необходимость ускорения этапов осуществления проекта и оптимизации затрат.

13. Реальные инвестиции выступают как совокупность вложений в реальные экономические активы, к которым относятся:

- 1) Материальные ресурсы
- 2) Нематериальные активы
- 3) Банковские депозиты
- 4) Финансовые инструменты

Ответ: 1, 2

Обоснование: Реальные инвестиции - долгосрочные вложения средств в материальное производство, в материально-вещественные виды деятельности. Р.И., в основном капитал (капитальные вложения), характеризуются отраслевой, воспроизводственной и технологическими структурами, пропорции которых во многом определяют эффективность накопления. В обстановке усиливающейся интернационализации производства существенно расширяется экспорт капитала, в частности возрастает объем внешних инвестиций.

14. На основании чистого потока наличности рассчитываются основные показатели оценки эффективности инвестиций:

1. чистый дисконтированный доход;
2. рентабельность собственного капитала;
3. индекс рентабельности (доходности);
4. рентабельность совокупного капитала;
5. внутренняя норма доходности;
6. динамический срок окупаемости.

Ответ: 1, 3, 5, 6

Обоснование: На основании чистого потока наличности рассчитываются основные показатели оценки эффективности инвестиций:

- чистый дисконтированный доход;
- индекс рентабельности (доходности);
- внутренняя норма доходности;
- динамический срок окупаемости ([часть вторая](#) п.42 Правил № 158)

Тип заданий: установление соответствия между элементами в предложенных вариантах или хронологическая последовательность

15. Установите соответствие между направлениями психологии и предметом их исследования

А. бихевиоризм	1. ортодоксальный психоанализ
Б. фрейдизм	2. психика
В. гештальтпсихология	3. целостность
Г. гуманистическая психология	4. познавательные процессы
Д. когнитивная психология	5. поведение

Ответ: А-5, Б-1 , В- 3 , Г- 2 , Д-4

Обоснование: В середине XIX века психология получила статус самостоятельной науки, после чего разделилась на несколько отдельных направлений (течений).

Выделим главные течения научной дисциплины в XX веке:

бихевиоризм;

психоанализ, или фрейдизм;

гештальтпсихология;

гуманистическая психология;

генетическая психология;

индивидуальная психология.

16. Установите соответствие между отраслями психологии и объектами их исследования:

А. Социальная психология	1. принципы овладения социокультурного опыта 2. процесс развития человека 3. взаимодействие людей, групп людей.
Б. Педагогическая психология	
В. Возрастная психология	

Ответ: А- 3 , Б-1 , В-2

Обоснование: Современные отрасли психологии разделяются на фундаментальные (общая психология, психология личности, дифференциальная психология, психофизиология, нейропсихология, социальная психология, психология развития, специальная психология, зоопсихология, сравнительная психология) и прикладные (психология труда, педагогическая психология, клиническая психология, юридическая психология, экономическая психология, политическая психология, психология религии, психология спорта).

17. Установите соответствие между источниками инвестирования и их характеристикой

1. Иностранные инвестиции	А. средства, выделяемые из бюджетов разных уровней, фонда поддержки предпринимательства внебюджетных фондов, предоставляемых безвозмездно или на льготной основ
2. Бюджетные ассигнования	Б. Капитал иностранных юр. и физ. лиц, предоставляемый в форме финансового или иного участия в уставном капитале совместных предприятий, а также прямых вложений денежных средств международных организаций, финансовых учреждений различных форм собственности и частных лиц
3. Собственные финансовые средства хозяйствующих субъектов	В. Прибыль, амортизационные отчисления, суммы, выплачиваемые страховыми организациями в виде возмещения потерь стихийных бедствий, другие виды активов и привлеченные средства
4. Заемные	Г. кредиты, предоставляемые государственными и

средства	коммерческими банками облигационные займы
----------	---

Ответ: 1.-Б, 2.- А, 3.- В, 4.- Г.

18. Установите соответствие между участниками рынка инвестиций и их характеристикой

1. Профессиональные участники	А. лицо вкладывающее средства в инвестиционные инструменты и активы с целью получения прибыли или иной выгоды
2. трейдеры	Б. профессиональный участник рынка ценных бумаг, совершающий сделки в интересах инвесторов
3. управляющая компания	В. Лицо, заключающее сделки на финансовых рынках с целью получения прибыли за счет изменения цен
4. инвестор	Г. физические и юридические лица, чья деятельность официально связана с биржей

Ответ: 1.-Г, 2.- В, 3.- Б, 4.- А.

Тип заданий: Прочитайте текст и запишите правильный развернутый ответ

19. Педагогика – это наука, изучающая сущность, закономерности, принципы, методы и формы организации _____ как фактора и средства развития человека на протяжении всей его жизни

Ответ: педагогического процесса

20. Материальной основой психического выступает головной мозг. Психика человека является функцией нервной системы, поэтому в понимании психических процессов и явлений большое значение имеет _____, которая изучает строение и закономерности работы коры головного мозга.

Ответ: физиология высшей нервной деятельности

21.Способность предприятия в должные сроки и в полной мере отвечать по своим обязательствам представляет собой его _____

Ответ: платежеспособность

22. Субъектами инвестиционной деятельности, осуществляющими вложения собственных, заемных или привлеченных средств, являются _____

Ответ: инвестором

ТЕСТОВЫЕ ЗАДАНИЯ

Тестовые задания по УК-7

Тип задания: выбор одного правильного варианта из предложенных вариантов ответов

1. Какова средняя величина частоты сердечных сокращений у студента основной медицинской группы в спокойном состоянии:

- 1) 30 уд/мин.;
- 2) 70 уд/мин.;
- 3) 100 уд/мин.

Ответ 2

2. К объективным показателям самоконтроля относится:

- 1) частота сердечных сокращений;
- 2) самочувствие;
- 3) аппетит.

Ответ 1

3. Жизненная ёмкость лёгких увеличивается в большей степени при занятиях:

- 1) баскетболом;
- 2) греблей;
- 3) футболом.
- 4) теннис

Ответ 2

4. Гибкость это:

- 1) растяжение мышц человека на максимальную длину;
- 2) способность совершать максимальные по амплитуде движения;
- 3) способность выполнить «шпагат» и «мостик».

Ответ 2

5. В положении о проведении спортивных соревнований нет раздела:

- 1) расходы;
- 2) учебный;
- 3) участники.
- 4) финансы

Ответ 2

6. Меры профилактики переутомления:

- 1) посидеть 3-4 минуты;
- 2) сменить вид деятельности;
- 3) прекратить выполнение действий, пройти обследование у врачей, выполнять их рекомендации.

Ответ 3

7. Занятия физическими упражнениями отличаются от трудовых действий:

- 1) интенсивностью;
- 2) задачами;
- 3) местом проведения.
- 4) целью

Ответ 2

8. С какой периодичностью проводятся летние Олимпийские игры:

- 1) через 2 года;
- 2) через 1 год;
- 3) через 4 года.

Ответ 3

Тип задания: выбор нескольких вариантов правильных ответов из предложенных

9. Спартакиады проводимые в Республике Саха (Якутии)

- 1) Спартакиада Игры народов Якутии
- 2) Спартакиада по национальным видам спорта им В.Манчаары
- 3) Отраслевые Спартакиады производственных коллективов Якутии

Ответ: 1,2.

10. Физическая культура и спорт в каких учреждениях являются обязательным предметом РФ

1. в средних общеобразовательных школах
2. ССУЗ
3. ВУЗ

Г. Производственных предприятиях

Ответ: 1, 2, 3...

11. Национальные виды спорта Республике Саха (Якутии) проводимые на Международные соревнования

- 1) Чемпионаты Мира по мас-рестлингу,
- 2) Чемпионаты Мира по хапсагаю
- 3) Дети Азии- национальные прыжки
- 4) Чемпионаты России по тяжелой атлетике

Ответ: 1, 2

12. Какие органы входят в опорно-двигательный аппарат функциональной системы организма:

- 1) костной, 2) мышечной, 3) сердечно-сосудистой, 4) сенсорной).

Ответ: 1, 2.

Тип заданий: установление соответствия между элементами в предложенных вариантах или хронологическая последовательность

13. Установите соответствие

А) Частота пульса в покое	1) 60-80 уд.в 1 мин
Б) Брадикардия	2) ЧСС меньше 60 уд 1 мин.
В) Тахикардия	3) ЧСС больше 80 уд.в 1 мин.
Г) Давление при в покое	4) 120-70 рт ст.

1	2	3	4
...А 1	Б 2...	...В 3	Г 4...

Ответ: А-2 , Б-3, В-4 , Г-1

14. Установите соответствие между исторической эпохой и характерным для нее пониманием предмета философии.

А. Общее количество участников Олимпийских игр из якутских спортсменов

- Б. Триумф якутских спортсменов в Монреале
- В. Бронза на Олимпийских играх
- Г. Первый участник на олимпийских играх из якутских спортсменов

1. 1972 г Мюнхен Дмитриев Р.М.
2. 1976 г Монреаль Пинигин П.П., Дмитриев Р.М. Иванов А.Н.
3. 2008 г Пекин Балакшин Г.Р.
4. Общее количество участников олимпийских игр 21 спортсменов из Якутии

Ответ:

А	Б	В	Г
4	2	3	1

15. Установите соответствие

<p>А) В программе В СССР на БСыях какие национальные виды спорта входили?</p> <p>Б) Первые игры Манчаары где проводились</p> <p>В) Сколько раз игры Манчаары проводились в с Майя?</p> <p>Г) Современные спартакиады по национальным видам спорта ИГРЫ ОЛОНХО игры Манчаары каким интервалом проводятся</p>	<p>1) Хапсагай, национальные прыжки, конные скачки</p> <p>2) 7 раз</p> <p>3) 1968г.г Якутск</p> <p>4) с 2005через 4 года</p>
---	--

Ответ:

1	2	3	4
1	3	2	4

16. Установите соответствие между исторической эпохой и характерным для нее пониманием предмета философии.

- А. Сколько лет лет проводились древне греческие Олимпийские игры
- Б. Количество древне греческих олимпийских игр.
- В. Участие женщин в Современных Олимпийский игр
- Г. Участие и завершение Советских спортсменов в Олимпийских играх

1. 1924 г. г.Шамони,г. Париж
2. 294 раза проводились
3. Древняя Греция 1164 летг
4. 1952г. Хельсинки,1992 г Барселона

А	Б	В	Г
3	2	1	4

Тип заданий: Прочитайте текст и запишите правильный развернутый ответ

17. Состояние организма, при котором работоспособность человека временно снижена -

...

Ответ: Утомление

18. _____ - это способность человека в определенных условиях мгновенно реагировать на тот или иной раздражитель и совершать нужные действия с минимальной

затратой времени или способность человека совершать двигательные действия с минимальной для данных условий затратой времени. Основные методы развития: 1. Повторный. 2. Переменный. 3. Соревновательный. 4. Игровой.

Ответ: быстрота

19. Часть общей культуры, совокупность материальных и духовных ценностей в сфере двигательной деятельности человека –

Ответ: Физическая культура

20. Переутомление это _____

Ответ: патологическое состояние организма. Проявляется в виде невроза, нарушения деятельности сердечно-сосудистой системы, ухудшения спортивного результата.

ТЕСТОВЫЕ ЗАДАНИЯ

Тестовые задания по УК-8

Тип задания: выбор одного правильного варианта из предложенных вариантов ответов

1. Каким федеральным законом определяется порядок прохождения службы?

- 1) Федеральным законом «О воинской обязанности и военной службе»;
- 2) Федеральным законом «О воинской обязанности»;
- 3) Федеральным законом «О военной службе»;

Ответ: 1

2. «Кто осуществляет руководство внутренней службой в подразделении?»

- 1) Командир соединения;
- 2) Командир подразделения;
- 3) Техник подразделения;

Ответ: 2

3. Внутренняя служба организовывается в соответствии с положениями....

- 1) Устава внутренней службы ВС РФ;
- 2) Устава внешней службы ВС РФ
- 3) Устава наружной службы ВС РФ;

Ответ: 1

4. Что такое Военная присяга?

- 1) Это торжественная клятва воина на верность Родине;
- 2) Это торжественная просьба воина;
- 3) Это торжественное напутствие воина;

Ответ: 1

5. По происхождению опасности классифицируются как ...

- 1) антропогенные
- 2) импульсивные
- 3) кумулятивные
- 4) биологические

Ответ: 1

6. По времени действия негативные последствия опасности бывают ...

- 1) смешанные
- 2) импульсивные
- 3) техногенные
- 4) экологические

Ответ: 2

7. Глобальный мониторинг – это

- 1) слежение за состоянием природных систем, на которые практически не накладываются региональные антропогенные воздействия
- 2) наблюдения за процессами и явлениями в биосфере в особо-опасных зонах и местах, непосредственно примыкающих к источникам загрязняющих веществ
- 3) наблюдение процессов и явлений, отличающихся по природному характеру или антропогенным воздействиям от естественных биологических процессов, в пределах отдельных регионов

4) слежение за общемировыми процессами и явлениями в биосфере и осуществление прогноза возможных изменений

Ответ: 4

8. Опасности, которые классифицируются согласно установленным стандартам -

- 1) биологические
- 2) природные
- 3) антропогенные
- 4) экономические

Ответ: 1

Ответы:

1	2	3	4	5	6	7	8
1	2	1	1	1	2	4	1

Тип задания: выбор нескольких вариантов правильных ответов из предложенных

9. Они служат законодательной основой решения задач....

- 1) По достижению высокой организованности
- 2) По достижению высокой организованности.
- 3) По достижению дисциплины и порядка.

Ответ: 1,3

10. Что такое бой?

1. Это организованное вооруженное столкновение подразделений.
2. Это организованное вооруженное столкновение.
3. Это встреча воюющих сторон.

Ответ: 1, 3

11. Какие бывают караулы?

1. Наружные
2. Внутренние
3. Гарнизонные

Ответ: 2, 3.

12. Симптомы артериального кровотечения:

- 1) кровь ярко-алого цвета
- 2) кровь вишневого цвета
- 3) пульсирующий ток крови;
- 4) ток крови не пульсирует;
- 5) кровь вытекает в виде капель, как из губки

Ответ: 1, 3

13. При экстренном торможении поезда необходимо:

- 1) лечь на полку, схватиться за что-нибудь прочное;
- 2) сесть на полку, схватиться за что-нибудь прочное;
- 3) упереться подбородком в грудь;
- 4) лечь на пол, схватиться за что-нибудь прочное;
- 5) покинуть поезд как можно быстрее.

Ответ: 3, 4

14. К чрезвычайным ситуациям техногенного характера относятся:

- 1) обрушение зданий
- 2) прорыв плотины
- 3) наводнение
- 4) военные действия
- 5) эпидемия

Ответ: 1, 2

Тип заданий: установление соответствия между элементами в предложенных вариантах или хронологическая последовательность

15. В соответствии с Законом «О свободе совести и религиозных объединениях» церковь:

- 1) получила права самоуправления, право осуществлять благотворительную деятельность;
- 2) возможность создавать производственные предприятия;
- 3) приобретать собственность, иметь собственные печатные издания;
- 4) все вышеперечисленное.

Ответ: 4

16. Что из названного характеризовало международные отношения в 1990-е гг.:

- 1) заключение договора России и США о взаимопомощи;
- 2) претензии США на роль единоличного лидера в мире;
- 3) начало расформирования НАТО;
- 4) возрождение ОВД.

Ответ: 1

17. Установить соответствие между понятиями электробезопасности и их определениями:

Понятие:

1. Электрический удар
2. Электробезопасность
3. Заземление
4. Электротравматизм

Определение:

- а) поражение организма человека, вызванное возбуждением живых тканей тела электрическим током и сопровождающееся судорожным сокращением мышц.
- б) система организационных и технических мероприятий и средств, обеспечивающих защиту людей от вредного и опасного воздействия электрического тока
- в) совокупностью травм, вызванных воздействием электрического тока или электрической дуги
- г) преднамеренное электрическое соединение какой-либо точки сети, электроустановки или оборудования с заземляющим устройством

Ответ: 1-г, 2-а, 3-б, 4-в

18. Вид контроля

1. Общий надзор за выполнением рассматриваемых законов по безопасности труда
2. Государственный надзор и контроль за соблюдением требований охраны труда
3. Контроль за состоянием условий труда
4. Общественный контроль за соблюдением прав и законных интересов работников

Ответственный орган (или лицо)

- а) Профессиональные союзы
- б) Генеральный прокурор РФ и местные органы прокуратуры
- в) Федеральная инспекция труда
- г) Государственный инспектор труда

Ответ: 1-б, 2-в, 3-г, 4-а

Тип заданий: Прочитайте текст и запишите правильный развернутый ответ

19. Закон «О свободе совести и религиозных объединениях» был принят в России?

Ответ: в 1997 г.

20. Военная операция российских войск по защите мира и гражданского населения в Южной Осетии состоялась в:

Ответ: в 2008 г.

21. Область научных знаний, изучающая опасности и способы защиты от них человека в любых условиях его обитания – это _____

Ответ: безопасность жизнедеятельности

22. Система обеспечения безопасности жизни и здоровья работников в процессе трудовой деятельности – это _____

Ответ: охрана труда

ТЕСТОВЫЕ ЗАДАНИЯ

Тестовые задания по УК-9

Тип задания: выбор одного правильного варианта из предложенных вариантов ответов

1. Один из основных показателей готовности педагогов к работе в условиях инклюзивного образования:

- 1) готовность к профессиональному взаимодействию и обучению
- 2) профессиональная готовность
- 3) информационная готовность

Ответ: 1

Обоснование: Инклюзивное образование – это такой процесс обучения и воспитания, при котором ВСЕ дети, в независимости от их физических, психических, интеллектуальных и иных особенностей, включены в общую систему образования и обучаются по месту жительства вместе со своими сверстниками без инвалидности в одних и тех же общеобразовательных школах, которые учитывают их особые образовательные потребности и оказывают необходимую специальную поддержку.

2. Что такое адаптированная образовательная программа:

- 1) образовательная программа, адаптированная для обучения лиц с ОВЗ с учётом особенностей их регионального развития, индивидуальных возможностей и при необходимости обеспечивающая коррекцию нарушений развития и социальную адаптацию указанных лиц
- 2) образовательная программа, адаптированная для обучения лиц с ОВЗ с учётом особенностей их психофизического развития, индивидуальных возможностей и при необходимости обеспечивающая коррекцию нарушений развития и социальную адаптацию указанных лиц
- 3) образовательная программа, адаптированная для обучения лиц с ОВЗ с учётом особенностей их психофизического развития, индивидуальных возможностей и при необходимости обеспечивающая коррекцию нарушений развития и социальную адаптацию указанных лиц

Ответ: 2

Обоснование: цель программы — оказать комплексную помощь слабослышащим и позднооглохшим ученикам в освоении основной общеобразовательной программы начального общего образования, корректировать недостатки их физического и (или) психического развития, развить жизненные компетенции, интегрировать в среду нормально слышащих сверстников.

3. Дети с ОВЗ:

- 1) дети-инвалиды, либо другие дети в возрасте от 0 до 18 лет, не признанные в установленном порядке детьми-инвалидами, но имеющие временные или постоянные отклонения в физическом и (или) психическом развитии и нуждающиеся в создании специальных условий обучения и воспитания
- 2) дети, которые имеют различного рода отклонения (психические и физические), обуславливающие нарушения естественного хода их общего развития, в связи, с чем они не всегда могут вести полноценный образ жизни
- 3) дети с различными отклонениями в психофизическом развитии: сенсорными, интеллектуальными, речевыми, двигательными и др

Ответ: 1

Обоснование: закон об образовании предусматривает две категории обучающихся с особыми образовательными потребностями — дети-инвалиды и лица с ограниченными возможностями здоровья (ОВЗ). Условия признания ребенка инвалидом и лицом с ОВЗ отличаются, различны и меры поддержки, которые им предоставляются. Оба термина упоминаются в текстах законов, но статус ребенка-инвалида и ребенка с ОВЗ вовсе не обязательно будут у одного лица. Законы учитывают разницу между понятиями «ОВЗ» и «инвалид».

4. Инклюзия, то есть «включённое образование», предусматривающее включение ребёнка с ОВЗ в одну образовательную среду с нормально развивающимися сверстниками:

- 1) образовательная интеграция
- 2) групповая интеграция
- 3) коммуникация

Ответ: 1

Обоснование: инклюзия — это процесс реального включения в активную жизнь социума людей имеющих трудности в физическом развитии, в том числе с инвалидностью или ментальными особенностями.

5. Что относится к специальным образовательным условиям для всех категорий детей с ОВЗ и инвалидностью:

- 1) создание в образовательных учреждениях безбарьерной среды
- 2) пандусы, специальные лифты, специально-оборудованные учебные места, специализированное учебное, реабилитационное, медицинское оборудование
- 3) материально техническое обеспечение, кадровое, информационное, программно-методическое обеспечение образовательного и воспитательного процесса, психолого-педагогическое сопровождение детей с ОВЗ и инвалидностью

Ответ: 3

Обоснование: специальные условия образования(ОВЗ) для детей с ограниченными возможностями здоровья предоставляются с целью обеспечить равные возможности для получения качественного образования каждому ребенку, независимо от его физических или умственных особенностей.

Ответы:

1	2	3	4	5
1	2	1	1	3

Тип задания: выбор нескольких вариантов правильных ответов из предложенных

6. Понимание личности как ансамбля иррациональных бессознательных влечений присуще:

- 1) Ассоциативной психологии
- 2) Бихевиоризму
- 3) Гештальтпсихологии
- 4) Психоанализу
- 5) Советской психологии

Ответ: 4, 5

7. Кто ввел понятие “личностный смысл”:

- 1) Б.Г. Ананьев
- 2) А.Н. Леонтьев
- 3) Д.А. Леонтьев

4) Л.С. Выготский

5) А.А. Леонтьев

Ответ: 2, 5

8. Понимание личности как ансамбля иррациональных бессознательных влечений присуще:

1) Ассоциативной психологии

2) Бихевиоризму

3) Гештальтпсихологии

4) Психоанализу

9) Советской психологии

Ответ: 4, 5

10. Все то, что побуждает личность поступать в соответствии со своими взглядами, принципами составляет содержание:

1) склонности

2) интереса

3) влечения

4) убеждений

5) способностей

Ответ: 3, 4

Тип заданий: установление соответствия между элементами в предложенных вариантах или хронологическая последовательность

11. Установите соответствие между методами психологии и понятиями, выражающими их детали, особенности, характеристики:

А. наблюдение	1. опросник, задание, проективный;
Б. опрос	2. интроспекция, свободная форма, стандартизированная форма, исследователь включен в процесс, исследователь не включен в процесс;
В. тест	3. в естественных условиях, в лабораторных условиях;
Г. эксперимент	4. устная форма, письменная форма, свободная форма, стандартизированная форма.

Ответ: А-2, Б-1, В-4, Г-3

Обоснование: Психологические методы довольно разнообразны. В первую очередь различают методы

научного исследования и только потом практические методы.

Среди теоретических методов основными являются наблюдение и эксперимент.

Дополнительными являются самонаблюдение, психологическое тестирование, биографический метод, опрос и беседа.

12. Установите соответствие между структурными компонентами психики и понятиями, выражающими их особенности.

А. Психические процессы	1. внимание,
Б. Психические состояния	2. восприятие,
В. Психические свойства	3. темперамент,
	4. эмоция.

Ответ: А-1,2. Б-4, В-3

13. Установите соответствие между отраслями психологии и объектами их исследования:

А. Социальная психология Б. Педагогическая психология В. Возрастная психология	1. принципы овладения социокультурного опыта 2. процесс развития человека 3. взаимодействие людей, групп людей.
--	---

Ответ: А- 3 , Б-1 , В-2

Обоснование: Современные отрасли психологии разделяются на фундаментальные (общая психология, психология личности, дифференциальная психология, психофизиология, нейропсихология, социальная психология, психология развития, специальная психология, зоопсихология, сравнительная психология) и прикладные (психология труда, педагогическая психология, клиническая психология, юридическая психология, экономическая психология, политическая психология, психология религии, психология спорта).

14. Определите, к какой группе относятся следующие методы:

А. Организационные Б. Эмпирические В. Методы обработки данных	1. эксперимент; 2. сравнительный; 3. лонгитюдный; 4. статистический анализ; 5. наблюдение; 6. качественный анализ.
---	---

Ответ: А-2,3, Б-5, В-1,4,6

Обоснование: к основным методам изучения личности мы относим: наблюдение, беседу, эксперимент, Изучение продуктов деятельности, к вспомогательным –тестирование, контент-анализ, сочинение.

15. Установите соответствие между направлениями психологии и предметом их исследования

А. бихевиоризм Б. фрейдизм В. гештальтпсихология Г. гуманистическая психология Д. когнитивная психология	1. ортодоксальный психоанализ 2. психика 3. целостность 4. познавательные процессы 5. поведение
--	---

Ответ: А-5, Б-1 , В- 3 , Г- 2 , Д-4

Обоснование: В середине XIX века психология получила статус самостоятельной науки, после чего разделилась на несколько отдельных направлений (течений).

Выделим главные течения научной дисциплины в XX веке:

- бихевиоризм;
- психоанализ, или фрейдизм;
- гештальтпсихология;
- гуманистическая психология;
- генетическая психология;
- индивидуальная психология.

Тип заданий: Прочитайте текст и запишите правильный развернутый ответ

16. Обучение – это активная целенаправленная познавательная деятельность учащихся под руководством преподавателя, в результате которой учащийся приобретает систему научных знаний, умений и навыков, у него развиваются _____, а также нравственные качества личности.

Ответ: познавательные и творческие способности

17. Материальной основой психического выступает головной мозг. Психика человека является функцией нервной системы, поэтому в понимании психических процессов и явлений большое значение имеет _____, которая изучает строение и закономерности работы коры головного мозга.

Ответ: физиология высшей нервной деятельности

18. Педагогика – это наука, изучающая сущность, закономерности, принципы, методы и формы организации _____ как фактора и средства развития человека на протяжении всей его жизни

Ответ: педагогического процесса

19. Предметом педагогики высшей школы выступает образовательный процесс в высшем учебном заведении как _____ подготовки кадров высшей квалификации.

Ответ: целостная педагогическая система

20. Образовательный процесс в вузе – это процесс _____, начиная с осознанного выбора абитуриентом соответствующей профессии, целенаправленной подготовки его к поступлению в вуз и до защиты студентом дипломного проекта.

Ответ: формирования личности специалиста

ТЕСТОВЫЕ ЗАДАНИЯ

Тестовые задания по УК-10

Тип задания: выбор одного правильного варианта из предложенных вариантов ответов

1. Кто является носителем суверенитета и единственным источником власти в РФ:

- 1) народ;
- 2) Президент РФ;
- 3) Государственная Дума РФ;
- 4) Правительство РФ.

Ответ: 1

2. Принципы юридической ответственности:

- 1) законность;
- 2) справедливость;
- 3) неотвратимость наказания;
- 4) все ответы верны.

Ответ: 4

3. РФ по форме административно-территориального устройства является:

- 1) конфедерацией;
- 2) федерацией;
- 3) республикой;
- 4) унитарным государством.

Ответ: 2

4. Денежные суммы, которые государство выплачивает гражданам, называются:

- 1) дивидендами;
- 2) социальными выплатами;
- 3) налогами;
- 4) рентой;
- 5) прибылью.

Ответ: 2

5. В Российской Федерации акции являются:

- 1) именными документарными ценными бумагами;
- 2) именными бездокументарными ценными бумагами;
- 3) как именными, так и ценными бумагами на предъявителя;
- 4) именными, ордерными или ценными бумагами на предъявителя;
- 5) именными, ордерными или ценными бумагами на предъявителя, выпускаемыми только в бездокументарной форме.

Ответ: 2

6. Страховая пенсия назначается гражданину РФ:

- 1) автоматически при достижении определенного возраста;
- 2) при его обращении в Министерство финансов РФ или в Банк России и требует соблюдения ряда условий по возрасту и трудовому стажу;
- 3) Пенсионным фондом РФ при соблюдении условий по возрасту, стажу, накопленным пенсионным баллам;

- 4) работодателем в соответствии с заключенным трудовым договором;
 5) негосударственным пенсионным фондом, с которым гражданин заключил договор.
 Ответ: 3

7. Производственная мощность предприятия измеряется в...

- 1) процентах
 2) стоимостном выражении
 3) натуральных измерителях
 4) коэффициентах

Ответ: 3

8. Как классифицируются основные средства по роли в процессе создания стоимости?

- 1) активные и пассивные;
 2) производственные и непроизводственные;
 3) собственные и заемные;
 4) машины и оборудование, здания и сооружения, рабочий и продуктивный скот.

Ответ: 2

9. Сумма затрат на приобретение, возведение основных средств, включая расходы на их доставку и монтаж определяет...

- 1) первоначальную стоимость основных фондов;
 2) восстановительную стоимость основных фондов;
 3) остаточную стоимость основных фондов;
 4) среднегодовую стоимость основных фондов.

Ответы:

1	2	3	4	5	6	7	8	9
1	4	2	2	2	3	3	2	1

Тип задания: выбор нескольких вариантов правильных ответов из предложенных

10. В суде применяется гражданско-процессуальное законодательство в случае возникновения спора между:

- 1) гражданами о разделе домовладения;
 2) между гражданином и организацией о взыскании заработной платы;
 3) между гражданином и судом об обжаловании решения;
 4) между гражданами об обжаловании приговора.

Ответ: 1, 2, 3

11. Какие из ниже перечисленных ситуаций относятся к уголовно-процессуальным отношениям:

- 1) заключение трудового договора;
 2) суд удалился в совещательную комнату для вынесения приговора;
 3) следователь допросил Ивана о совершенном им преступлении;
 4) Иван заключил договор купли-продажи.

Ответ: 2, 3

12. К прямым налогам относятся:

- 1) налог на доходы физических лиц;
 2) налог на недвижимость (квартира);
 3) пошлины на ввоз импортных товаров;
 4) налог на транспортное средство;

5) налог на добавленную стоимость

Ответ: 1, 2, 4

13. Выберите способы защиты от рисков при инвестировании средств на финансовом рынке:

- А) диверсификация вложений;
- Б) инвестиции в венчурные предприятия;
- В) вложения в государственные ценные бумаги;
- Г) вложения в криптовалюты;
- Д) формирование портфеля ценных бумаг.

Ответ: 1, 3, 5

14. По состоянию на сентябрь 2019 года Павел имел в банке два депозитных вклада на общую сумму 1 000 000 рублей и кредит на сумму 900 000 рублей. У банка отозвали лицензию. Банк является участником системы страхования вкладов. Это означает, что:

- 1) Павел не обязан выплачивать кредит, деньги на своих вкладах он потеряет;
- 2) Павел обязан выплатить кредит, по своим вкладам он получит 100 000 рублей в рамках страхового возмещения;
- 3) Павел не обязан выплачивать кредит, по своим вкладам он получит 1 000 000 рублей в рамках страхового возмещения;
- 4) Павел обязан выплатить кредит, деньги по своим вкладам он потеряет;
- 5) Павел вправе рассчитывать на получение страхового возмещения по своим вкладам за вычетом суммы кредита, которую он взял у банка

Ответ: 2, 5

15. К налогам, уплачиваемым физическими лицами относятся:

- 1) земельный налог;
- 2) налог на добавленную стоимость;
- 3) налог на доходы;
- 4) налог на прибыль;
- 5) транспортный налог;
- 6) налог на имущество.

Ответ: 1, 3, 5, 6

Тип заданий: установление соответствия между элементами в предложенных вариантах или хронологическая последовательность

16. Функции государства:

- 1. внутренние;
- 2. внешние;

- а) политическая;
- б) экономическая;
- в) оборона страны;
- г) социальная;
- д) поддержание мирового порядка;
- е) сотрудничество с другими государствами;

Ответ: 1 – а, б, г; 2- в, д, е

17. Установите соответствие:

1	Страховая компания компенсирует ущерб только тогда, когда он превышает	КАСКО
---	--	-------

	определенное пороговое значение	
2	Страховая компания оплачивает медицинскую помощь застрахованному лицу	ДСАГО
3	Страховая компания компенсирует застрахованному владельцу автомобиля ущерб от его угона, повреждения и др.	ДМС
4	Страховая компания компенсирует ущерб, нанесенный застрахованным другому лицу	Страхование с франшизой

Ответ:

1	Страховая компания компенсирует ущерб только тогда, когда он превышает определенное пороговое значение	Страхование с франшизой
2	Страховая компания оплачивает медицинскую помощь застрахованному лицу	ДМС
3	Страховая компания компенсирует застрахованному владельцу автомобиля ущерб от его угона, повреждения и др.	КАСКО
4	Страховая компания компенсирует ущерб, нанесенный застрахованным другому лицу	ДСАГО

18. Установите соответствие между понятиями из левой и правой колонок таблицы:

Вид прибыли	Содержание прибыли
1. Балансовая	А) прибыль от реализации продукции, работ, услуг и внереализационных операций;
2. Валовая	Б) прибыль до вычетов и отчислений
3. Налогооблагаемая	В) прибыль, представляющая базу для расчета налогов и их последующего перечисления в бюджет;
4. Чистая	Г) прибыль, оставшаяся в распоряжении организации после выплат и отчислений

Ответы 1. А); 2.Б); 3.В); 4.Г).

Тип заданий: Прочитайте текст и запишите правильный развернутый ответ

19. В каком году была принята Конституция Российской Федерации? _____.

Ответ: В 1993

20. В договоре страхования предусмотрена страховая сумма в размере 500 000 рублей и условная франшиза в размере 1%. Фактический ущерб составил 4 000 рублей. Какова будет сумма страхового возмещения? _____.

Ответ 0;

21. Главным финансовым результатом коммерческой деятельности предприятия и основным источником расширения производства, инвестиций, решения социальных и экологических задач является _____.

Ответ: Прибыль

ТЕСТОВЫЕ ЗАДАНИЯ

Тестовые задания по УК-11

Тип задания: выбор одного правильного варианта из предложенных вариантов ответов

1. РФ по форме административно-территориального устройства является:

- 1) конфедерацией;
- 2) федерацией;
- 3) республикой;
- 4) унитарным государством.

Ответ:2

2. Конституция РФ начинается:

- 1) с введения;
- 2) с эпилога;
- 3) с преамбулы;
- 4) нет верных ответов.

Ответ:3

3. Принципы юридической ответственности:

- 1) законность;
- 2) справедливость;
- 3) неотвратимость наказания;
- 4) все ответы верны.

Ответ:4

4. Действующая Конституция Российской Федерации была принята...:

- 1) ...в 2020 году
- 2) ...в 2000 году
- 3) ...в 1993 году
- 4) ...в 1995 году

Ответ:3

5. Идею самобытности России и её принципиального отличия от стран Западной Европы провозглашали

- 1) славянофилы
- 2) западники
- 3) социал-демократы
- 4) кадеты

Ответ:1

6. Какая форма правления была на Руси в IX веке?

- 1) Раннефеодальная монархия
- 2) Сеньориальная монархия
- 3) Сословно-представительная монархия
- 4) Абсолютная монархия

Ответ: 1

7. Социология – это наука о поведении:

- 1) индивидуума в пределах социального института;
- 2) личности в обществе;

3) больших социальных групп.

Ответ: 3

Обоснование: Социология – это наука о поведении больших социальных групп, потому что она изучает структуры, отношения и взаимодействия внутри общества, а также влияние социальных условий на массовое поведение. В отличие от индивидуальных или психологических исследований, социология фокусируется на общих закономерностях и тенденциях, проявляющихся в коллективах, таких как семьи, сообщества, классы и этнические группы. Это позволяет понять, как социальные факторы формируют нормы, ценности и действия людей в масштабах обществ.

8.Какая из функций социологии связана с выражением посредством концепций и теорий науки интересов конкретных социальных групп, политических партий и движений:

- 1) общественно-политическая;
- 2) описательная;
- 3) идеологическая.

Ответ: 3

Обоснование: Идеологическая функция социологии заключается в том, что она помогает формулировать и обосновывать интересы и цели определённых социальных групп и политических движений. Через теории и концепции социология может выражать и защищать интересы различных слоёв общества.

9. Кто ввел термин «социология» непосредственно в научный оборот:

1. Г. Спенсер;
2. О. Конт;
3. И. Кант.

Ответ: 2

Обоснование: Огюст Конт в своих работах, особенно в «Курсе положительной философии» (1830-1832 гг.), предложил термин «социология» для обозначения науки, изучающей законы и структуры общества. Он заложил основы социологической мысли, обращая внимание на необходимость научного анализа социальных явлений.

Ответы:

1	2	3	4	5	6	7	8	9
2	3	4	3	1	1	3	3	2

Тип задания: выбор нескольких вариантов правильных ответов из предложенных

10. По каким вопросам Семейный кодекс Российской Федерации предусматривает принятие решения в отношении ребенка, достигшего возраста десяти лет только с его согласия:

- 1) изменение имени и фамилии ребенка;
- 2) восстановление в родительских правах;
- 3) согласие усыновляемого ребенка на усыновление;
- 4) изменение имени, отчества и фамилии усыновленного ребенка;
- 5) запись усыновителей в качестве родителей усыновленного ребенка;
- 6) расторжение брака между родителями.

Ответ: 1,2,3,4,5

11. В суде применяется гражданско-процессуальное законодательство в случае возникновения спора между:

- 1) гражданами о разделе домовладения;
- 2) между гражданином и организацией о взыскании заработной платы;

3) между гражданином и судом об обжаловании решения;

4) между гражданами об обжаловании приговора.

Ответ: 1, 2, 3

12. Какие три события относятся к истории Древнерусского государства кон. IX – нач. XII вв.?

1) царствование Ивана IV

2) боярский заговор против Андрея Боголюбского

3) крещение Руси

4) составление Русской Правды

5) княжение Владимира Мономаха

Ответ: 3, 4, 5

13. Какие события относятся к периоду правления Л.И.Брежнева (1964 – 1982)?

1) принятие т.н. конституции «Развитого социализма»

2) ввод войск в Афганистан

3) разоблачение культа личности И.В.Сталина

4) реформы А.Н.Косыгина

5) Образование СССР

Ответ: 1, 2, 4, 5

14. Обязательными признаками для нации являются (выбрать несколько правильных ответов):

1) религиозная конфессия;

2) национальная культура;

3) язык;

4) общность экономических связей, государство;

5) территория

Ответ: 2, 4

Обоснование: Нация характеризуется наличием общей национальной культуры, которая объединяет её членов, а также общностью экономических связей, что свидетельствует о единстве экономической жизни. Государство выполняет функцию политической организации и защиты интересов нации, что также является необходимым признаком для её формирования и существования.

15. Признаками социальной группы, по Р. Мертону, являются (выбрать несколько правильных ответов):

1. наличие взаимодействия между ее членами;

2. взаимные ожидания;

3. взаимные претензии;

4. совместное времяпрепровождение;

5. достаточно продолжительный срок существования

Ответ: 1, 2, 5

Обоснование: По Р. Мертону, социальная группа определяется через взаимодействие её членов и взаимные ожидания, то есть понимание ролевых ожиданий и обязанностей друг к другу, а также длительность существования, что позволяет группе укреплять свои связи и взаимодействие.

Тип заданий: установление соответствия между элементами в предложенных вариантах или хронологическая последовательность

16. Установите последовательность слов из предлагаемого списка, которые необходимо вставить на место пропусков:

«Прокуратура – это орган, наблюдающий в районе за исполнением и соблюдением _____ (1) всеми гражданами, должностными лицами, частными, общественными, муниципальными и государственными _____ (2). Районного прокурора назначает на должность Генеральный _____ (3) Российской Федерации сроком на пять лет. Районный прокурор не подчиняется никаким органам местного самоуправления или власти, он подчиняется только вышестоящему прокурору. Прокуратура проводит _____ (4) на основе поступивших сообщений и имеющихся сведений о нарушении закона. По факту нарушения закона прокурор может вынести _____ (5), внести представление, вынести протест. Протест приносится на незаконные правовые _____ (6), принятые органом власти или должностным лицом».

- а) прокурор
- б) закон
- в) организация
- г) присяга
- д) расследование
- е) постановление
- ж) благодарность
- з) порядок
- и) акт

Ответ: б, в, д, е, ж, з, и

17. Установите соответствие основных вопросов (проблем) экономики с их содержанием

1. Как?

А) какие из возможных товаров и услуг должны быть произведены?

2. Что?

Б) при какой комбинации ресурсов, и с использованием какой технологии будут произведены товары и услуги?

3. Для кого?

В) кто будет покупать и оплачивать товары, извлекая из них пользу?

Ответ: 1-б, 2-а, 3-в

18. Установите соответствие между социологами и их работами:

1. «Самоубийство»	А) Макс Вебер
2. «Преступление и кара, подвиг и награда»	Б) Питирим Сорокин
3. «Хозяйство и общество»	В) Эмиль Дюркгейм

Ответ: 1.В; 2.Б; 3.А.

Обоснование: Вебер в этом труде изучает экономические и социальные структуры, а также их влияние на развитие общества, анализируя взаимосвязи между экономикой и другими аспектами социальной жизни. Сорокин в своей работе рассматривает социальные явления через призму нравственности, исследуя связи между преступностью, моралью и социальной структурой. Дюркгейм в своем исследовании анализирует социальные факторы, способствующие самоубийствам, и делает акцент на роли общества в этом процессе, что делает его труд знаковым в социологии как первого системного изучения этой темы.

Тип заданий: Прочитайте текст и запишите правильный развернутый ответ

19. С какого возраста по российскому законодательству наступает полная дееспособность субъектов права? _____.

Ответ: С 18 лет

20. Прочитайте отрывок из «Повести временных лет»:

Изгнали варяг за море, и не дали им дани, и начали сами собой владеть, и не было среди них правды, и встал род на род, и была у них усобица, и стали воевать друг с другом. И сказали себе: «Поищем себе князя, который бы владел нами и судил по праву». И пошли за море к варягам, к руси. Те варяги назывались русью, как другие называются шведы, а иные норманны и англй, а ещё иные готландцы, - вот так и эти. Сказали руси чудь, словене, кривичи и весь: «Земля наша велика и обильна, а порядка в ней нет. Приходите княжить и владеть нами». И избрались трое братьев со своими родам, и взяли с собой всю русь, и пришли, и сел старший, Рюрик в Новгороде, а другой Синеус – на Белоозере, а третий Трувор – в Изборске. И от тех варягов прозвалась Русская земля. Новгородцы же – те люди от варяжского рода, а прежде были словене. Через два же года умерли Синеус и брат его Трувор. И принял всю власть один Рюрик, и стал раздавать мужам своим города – тому Полоцк, этому Ростов, другому Белоозеро. Варяги в этих городах – находники, а коренное население в Новгороде – словене, в Полоцке – кривичи, в Ростове – меря, в Белоозере – весь, в Муроме – мурома, и над теми всеми властвовал Рюрик. И было у него два мужа, не родственники его, но бояре, и отпросились они в Царьград со своим родом. И отправились по Днепру, и когда плыли мимо, то увидели на горе небольшой город. И спросили: «Чей это городок?». Те же ответили: «Были три брата Кий, Щек и Хорив, которые построили городок этот и сгинули, а мы тут сидим, их потомки, и платим дань хазарам». Аскольд же и Дир остались в этом городе, собрали у себя много варягов и стали владеть землею полян. Рюрик же княжил в Новгороде. Как повлияло призвание варягов на процесс становления единого Русского государства?

Ответ: Варяги стали основателями династии правителей Руси, государство же сформировалось в силу объективных причин

21. Н.К. Михайловский являлся видным представителем _____ школы в социологии.

Ответ: позитивистской

Обоснование: Н.К. Михайловский был сторонником позитивистского подхода в социологии, который ориентируется на использование научных методов для изучения социальных явлений и опирается на эмпирические данные, что соответствует основным принципам позитивизма.

ТЕСТОВЫЕ ЗАДАНИЯ

Тестовые задания по ОПК-1

Тип задания: выбор одного правильного варианта из предложенных вариантов ответов

1. Растительные клетки от животных отличаются наличием:

- 1) Сферосом, лизосом
- 2) Хлоропластов, вакуолей, лизосом
- 3) Пластид, вакуолей, специфических оболочек
- 4) Центриолей, аппарата Гольджи.

Ответ: 3

Обоснование: Клетки растений имеют целлюлозную клеточную стенку, двумембранные органеллы – пластиды (хлоропласты, хромопласты и лейкопласты), а также в зрелых клетках имеется большая центральная вакуоль.

2. Хорда имеет происхождение

- 1) эктодермальное;
- 2) энтодермальное;
- 3) мезодермальное;
- 4) смешанное: в образовании участвуют все листки.

Ответ: 2

3. По характеру питания простейшие - это:

- 1) миксотрофы
- 2) хищники гетеротрофы
- 3) паразиты гетеротрофы
- 4) могут быть миксотрофами и различными гетеротрофами

Ответ: 4

4. Укажите признак, характерный только для царства Растений:

- 1) имеют клеточное строение
- 2) дышат, питаются, растут, размножаются
- 3) имеют фотосинтезирующую ткань
- 4) питаются готовыми органическими веществами

Ответ: 3

5. К какому типу формы рыб относятся щуки?

- 1) угревидный
- 2) лентовидный
- 3) торпедовидный
- 4) стреловидный
- 5) уплощенный

Ответ: 2

6. Какой орган расположен над мечевидным отростком грудной кости у крупного рогатого скота?

- 1) Книжка
- 2) Сычуг
- 3) Сетка
- 4) Рубец
- 5) Кишечник

Ответ: 3

7. Раздел зоогеографии, выявляющий причины, определяющие состав фауны данного района, называется ...

- 1) Регистрационная зоогеография;
- 2) Каузальная зоогеография;
- 3) Сравнительная зоогеография.

Ответ: 2

8. Споры у бактерий служат для:

- 1) размножения
- 2) сохранения вида в неблагоприятных условиях
- 3) передвижения
- 4) адгезии

Ответ: 2

9. Возбудимость и проводимость – свойства, характерные для ткани

- 1) нервной
- 2) соединительной
- 3) эпителиальной
- 4) крови

Ответ: 1

Ответы:

1	2	3	4	5	6	7	8	9
3	2	4	3	2	3	2	2	1

Тип задания: выбор нескольких вариантов правильных ответов из предложенных

10. К двумембранным органеллам клеток растений относятся...

1. Рибосомы
2. Вакуоль
3. Митохондрии
4. Пластиды
5. Аппарат Гольджи

Ответ: 3, 4

Обоснование: Пластиды и митохондрии принципиально отличаются от остальных органелл цитоплазмы двумембранной оболочкой и относительной генетической автономностью, связанной с собственным белкосинтезирующим аппаратом (ДНК и рибосомы)

11. Какие из перечисленных видов костных рыб наиболее характерны в пресноводных озерах

- 1) омуль
- 2) карась
- 3) горбуша
- 4) гольян
- 5) минтай

Ответ: 2, 4

12. Проходными рыбами являются

- 1) карп

- 2) горбуша
- 3) щука
- 4) лосось
- 5) окунь

Ответ: 2, 4

13. Стадии эмбрионального развития:

- 1) яйцеклетка
- 2) гастрюла
- 3) бластула
- 4) половое созревание
- 5) гистогенез и органогенез

Ответ: 2, 3, 5

14. Что у рыбы относится к органам чувств?

1. слуха
2. зрение
3. равновесия
4. Обоняния

Ответ: 1, 2, 3, 4

15. Какие кости относятся к мозговому отделу черепа?

1. Височная,
2. Слезная,
3. Лобная,
4. Теменная,
5. Затылочная.

Ответ: 3, 4, 5

16. Каких из этих животных можно отнести к термофобным?

- 1) Обезьяны
- 2) Белый медведь
- 3) Северный олень
- 4) Коралловые полипы
- 6) Морские змеи

Ответ: 2, 3.

17. К оптической части микроскопа относятся:

- 1) окуляр
- 2) объектив
- 3) предметный столик
- 4) Макровинт

Ответ: 1, 2

18. Какие признаки характерны для артерий?

- 1) Тонкие стенки,
- 2) Высокое давление,
- 3) Ветвление на капилляры,
- 4) Низкое давление,
- 5) Отсутствие клапанов,
- 6) Наличие клапанов.

Ответ: 2, 3, 5

Тип заданий: установление соответствия между элементами в предложенных вариантах или хронологическая последовательность

19. Установите соответствие между названием растительной ткани и соответствующим ей типом ткани

- А. Образовательная
- Б. Покровная
- В. Основная
- Г. Механическая
- Д. Проводящая
- Е. Выделительная

- 1. Нектарники
- 2. Склеренхима
- 3. Хлоренхима
- 4. Камбий
- 5. Флоэма
- 6. Эпидерма

А	Б	В	Г	Д	Е
...			

Ответ: А-4, Б-6, В-3, Г-2, Д-5, Е-1

20. Установите последовательность этапов размножения и развития лягушки.

- 1) появление у головастиков парных конечностей
- 2) оплодотворение икры самцами
- 3) исчезновение хвоста
- 4) откладка самками икры в воду
- 5) появление личинок с ветвистыми наружными жабрами

Ответ: 4, 2, 5, 1, 3.

21. Установите соответствие типов ротового аппарата насекомых и представителей разных отрядов насекомых

1. комар	а) сосущий тип ротового аппарата
2. бабочка	б) грызущий тип ротового аппарата
3. жук	в) колюще – сосущий тип

Ответ: 1-в; 2-а; 3-б.

22. Установите последовательность жизненного цикла вируса в клетке хозяина.

- 1) прикрепление вируса своими отростками к оболочке клетки
- 2) проникновение ДНК вируса в клетку
- 3) растворение оболочки клетки в месте прикрепления вируса
- 4) синтез вирусных белков
- 5) встраивание ДНК вируса в ДНК клетки – хозяина
- 6) формирование новых вирусов.

Ответ: 1, 3, 2, 5, 4, 6

23. Установите правильную последовательность развития костной рыбы

- 1) Малек
- 2) Личинка
- 3) Зигота

4) Взрослая форма

5) Зародыш

Ответ: 3, 5, 2, 1, 4

24. Назовите последовательность расположения отделов тонкого кишечника?

1) Слепая кишка,

2) Подвздошная кишка,

3) Тощая кишка,

4) Двенадцатиперстная кишка.

Ответ: 4, 3, 2.

25. Установить соответствие между элементами в предложенных вариантах:

1.	Зоофаги	а)	Животные, питающиеся растительной пищей;
2.	Фитофаги	б)	животное, которое использует для питания различные виды кормов;
3.	Полифаги	в)	это животные, которые питаются другими животными.

Ответ: 1- в, 2 – а, 3 - б.

26. Соответствие между формой бактерии и ее определением:

1) стафилококки

2) сарцины

3) стрептококки

4) тетракокки

А. делятся в перпендикулярных плоскостях и образуют правильные пакеты

Б. делятся в 1 плоскости, располагается в виде цепочки

В. делятся в перпендикулярных плоскостях, располагаются по 4

Г. делятся в различных плоскостях и располагаются не симметрично – гроздьями

Ответ: 1-Г, 2-А, 3-Б, 4-В

27. Установите соответствие между видом растения и отделом, к которому он относится

А. Кукушкин лен

Б. Сосна сибирская

В. Ламинария

Г. Лук репчатый

Д. Щитовник мужской

1. Бурые водоросли

2. Моховидные

3. Папоротниковидные

4. Голосеменные

5. Покрытосеменные

А	Б	В	Г	Д
...		

Ответ: А-2, Б-4, В-1, Г-5, Д-3.

Тип заданий: Прочитайте текст и запишите правильный развернутый ответ

28. Что такое жизненные формы растений?

Ответ. Жизненные формы организмов отражают приспособленность организмов ко всему комплексу экологических факторов, т.е. к специфике данного местообитания в целом, и

проявляются в своеобразии внешнего облика и особенностях строения и физиологии, тогда как экологические группы отражают приспособленность организмов к отдельным факторам внешней среды.

29. Как проходит развитие у земноводных или амфибий?

Ответ:

Развитие у земноводных проходит со сложным метаморфозом. Из икринок выходят личинки, отличающиеся как по строению, так и по образу жизни от взрослых особей. Личинки земноводных настоящие водные животные. Обитая в водной среде, они дышат жабрами. Жабры у личинок хвостатых амфибий наружные ветвистые; у личинок бесхвостых амфибий жабры сначала наружные, но вскоре становятся внутренними вследствие обрастания их складками кожи. Кровеносная система личинок амфибий сходна с таковой у рыб и имеет только один круг кровообращения. Как у большинства рыб, у личинок амфибий имеются органы боковой линии. Передвигаются личинки в основном за счет движения уплощенного хвоста, отороченного плавником.

В процессе превращения личинки во взрослое земноводное у нее происходят глубокие изменения большинства органов. Появляются парные пятипалые конечности, у бесхвостых амфибий редуцируется хвост. Жаберное дыхание заменяется легочным; жабры обычно исчезают. Вместо одного круга кровообращения развиваются два – большой и малый. При этом первая пара жаберных артерий превращается в сонные артерии, вторая пара становится дугами аорты, третья в той или иной степени редуцируется, а четвертая преобразуется в легочные артерии.

30. Какие типы питания встречаются у простейших?

Ответ:

Тип питания простейших разнообразен:

- 1) автотрофное питание – встречается у простейших, которые способны к фотосинтезу (одноклеточные жгутиконосцы);
- 2) гетеротрофное питание – встречается у большинства простейших, которые питаются готовыми органическими веществами. Одним простейшим свойствен голозойный способ питания путем проглатывания оформленных частиц пищи. При этом когда в клетку простейшего поступают оформленные пищевые частицы, то вокруг них образуются пищеварительные вакуоли, в которых эти частицы перевариваются (такой захват частиц клеткой получил название фагоцитоза). Для некоторых простейших свойствен сапрофитный способ за счет поглощения растворенных органических соединений. При этом происходит захват клеточной поверхностью растворенных органических веществ, который называется пиноцитозом.
- 3) миксотрофное питание – или смешанное питание, встречается у небольшого числа простейших. В одних условиях они способны к фотосинтезу, а в других – к питанию органическими веществами, т.е. имея в цитоплазме хлорофилловые зерна, они могут образовывать и пищеварительные вакуоли. Например, эвглена зеленая.

31. Какие имеются приспособления к полету у птиц?

Ответ:

- 1) прочность и легкость скелета
- 2) отсутствие зубов
- 3) пневматичность костей
- 4) быстрое прохождение пищи по кишечнику и частое освобождение
- 5) отсутствие мочевого пузыря
- 6) отсутствие правого яичника у самок
- 7) воздушные мешки
- 8) наличие крыльев и перья

32. Когда на нашей планете появились первые рыбы?

Ответ: Первые рыбы появились в силурийском периоде, 350–400 миллионов лет тому назад. Самая древняя из ныне живущих — кистеперая рыба латимерия.

33. Как происходит терморегуляция у северных оленей в летний период?

Ответ: северный олень является обитателем холодных территорий: тундры и тайги. Все характерные для него признаки представляют приспособления к жизни в арктических условиях, в условиях холодного климата. Поэтому высокие температуры в летний период северные олени переносят с трудом. Потовые железы у него недоразвиты, что вынуждает оленя регулировать температуру тела за счёт усиленного дыхания при открытом рте и высунутом языке.

34. Что изучает зоогеография?

Ответ: Зоогеография - наука, изучающая распространение животных на земном шаре и устанавливающая общие закономерности этого распространения. Основным объектом зоогеографии служит фауна, иначе говоря, исторически сложившаяся совокупность видов животных, населяющих какую-нибудь область (будь то целый материк, остров или любой географический район) и входящих во все ее биоценозы. Основными направлениями исследований в зоогеографии являются, во-первых, выяснение современного распространения животных на планете, во-вторых, выявление причин различий между фаунами разных частей земного шара и, в-третьих, обнаружение закономерностей, которые регулируют или регулировали в прошлом расселение животных из центров их происхождения. Одновременно зоогеография освещает географическую точку зрения на процесс эволюции животных.

35. Дератизация- это

Ответ: уничтожение грызунов (мышей, крыс, полевок итд)

36. Дайте общую характеристику и отличительные черты Класса Млекопитающие.

Ответ:

Млекопитающие – наиболее высокоорганизованные позвоночные животные из группы Амниота. Об этом свидетельствуют следующие особенности их морфологии и физиологии:

- 1) исключительно высокое развитие центральной нервной системы и органов чувств;
- 2) совершенная система терморегуляции, позволяющая поддерживать температуру тела на постоянном уровне 37 - 39°C;
- 3) приспособления к живорождению и выкармливанию детенышей молоком, что создает благоприятные условия для выживания потомства.

Высокая организация млекопитающих и сложная высшая нервная деятельность обеспечили широкое их распространение. Особые черты млекопитающих:

- 1) Тело покрыто волосами, кожа богата железами, в частности сальными, потовыми, а также специфическими млечными;
- 2) Хорошо развита кора больших полушарий головного мозга;
- 3) Череп сочленяется с позвоночником двумя мыщелками;
- 4) В среднем ухе находятся три слуховые косточки;
- 5) Локтевой сустав направлен назад, а коленный – вперед;
- 6) Внутренняя полость тела разделена на грудную и брюшную полости диафрагмой;
- 7) Легкие альвеолярного строения;
- 8) От левого желудочка отходит левая дуга аорты, эритроциты безъядерные;
- 9) Зубы сидят в альвеолах и дифференцированы на резцы, клыки и коренные;
- 10) Характерно наличие рта с подвижными мясистыми губами;

11) Живородящие животные, но имеются также яйцекладущие виды (утконос, ехидна).

ТЕСТОВЫЕ ЗАДАНИЯ

Тестовые задания по ОПК-2

Тип задания: выбор одного правильного варианта из предложенных вариантов ответов

1. В изолированной механической системе при действии консервативных сил...
- 1) Кинетическая энергия и потенциальная энергия каждого тела остаются постоянными
 - 2) Сумма кинетической и потенциальной энергии всех тел системы есть величина постоянная
 - 3) Сумма кинетической и потенциальной энергии каждого тела системы является постоянной величиной
 - 4) Сумма кинетической и потенциальной энергий системы всегда равна нулю.
- Ответ: 2

2. Как называется раздел гидробиологии, изучающий особи отдельных видов?
- 1) Аутоэкологическая гидробиология
 - 2) Демэкологическая гидробиология
 - 3) Синэкологическая гидробиология
- Ответ: 1

3. Часть пера, погруженная в кожу, называется:
- 1) ствол,
 - 2) опахало,
 - 3) очин,
 - 4) бородки
- Ответ: 3

4. Гомеостаз –
- 1) относительное динамическое постоянство внутренней среды и устойчивость физиологических функций организма.
 - 2) устойчивость физиологических функций организма.
 - 3) относительное динамическое постоянство внутренней среды
 - 4) относительное статическое постоянство внутренней среды и устойчивость физиологических функций организма.
- Ответ: 1

5. Какие ферменты обладают относительной групповой специфичностью:
1. D-оксидаза
 2. Липаза
 3. Пепсин
- Ответ: 3

Обоснование: Ферменты (энзимы) — это белковые вещества, которые играют важную роль в различных биохимических процессах в организме.

Групповая специфичность возникает, когда фермент вступает в реакцию только с молекулами, имеющими специфические функциональные группы, такие как ароматические структуры, фосфатные группы и метилы. Одним из примеров является пепсин, фермент, который имеет решающее значение для переваривания продуктов, поступающих в наш рацион, который гидролизует пептидные связи между гидрофобными аминокислотами, распознающий ароматические боковые цепи, такие как фенилаланин, триптофан и тирозин.

6.Эмбриология – наука, которая изучает:

- 1) ископаемые остатки организмов;
- 2) причины мутаций;
- 3) законы наследственности
- 4) зародышевое развитие организмов.

Ответ: 4

7. Какие факторы относят к абиотическим экологическим факторам?

- 1) Неживой природы;
- 2) Влияние человеческой деятельности;
- 3) Влияние других организмов.

Ответ: 1.

8.Для количественного сбора зоопланктона наиболее часто используемым орудием является:

- 1) Планктонная сеть
- 2) Сачок гидробиологический
- 3) Батометр

Ответ: 1

Ответы:

1	2	3	4	5	6	7	8
2	1	3	1	3	4	1	1

Тип задания: выбор нескольких вариантов правильных ответов из предложенных

9.Укажите единицу измерения работы выхода электрона из металла...

- 1) Джоуль
- 2) электронвольт
- 3) ватт
- 4) вольт

Ответ: 1, 2

10.Что из перечисленных относится к абиотическим факторам водной среды:

- 1) соленость
- 2) насыщение кислородом
- 3) температура
- 4) водородный показатель
- 5) продуценты

Ответ: 1, 2, 3

11.Какие птицы относятся к птенцовым видам (имматуронатным)?

- 1) голуби,
- 2) дятлы,
- 3) орлы,
- 4) гуси,
- 5) утки,
- 6) куры
- 7) стрижи

Ответ: 1, 2, 3, 7

12.Какие лейкоциты относятся к агранулоцитам?

- 1) нейтрофилы
- 2) эозинофилы
- 3) лимфоциты
- 4) моноциты
- 5) базофилы

Ответ: 3, 4

13. Какие связи участвуют в образовании третичной структуры белка:

- 1) Пептидные
- 2) Водородные
- 3) Дисульфидные
- 4) Ван-дер-Ваальса

Ответ: 3, 4

14. Стадии эмбрионального развития:

- 1) яйцеклетка
- 2) гастрюла
- 3) бластула
- 4) половое созревание
- 5) гистогенез и органогенез

Ответ: 2, 3, 5

15. Какие животные характерны для африканского экваториального леса?

- 1) Антилопа гну
- 2) Шакал
- 3) Буйвол
- 4) Лисица
- 5) Волк
- 6) Гепард

Ответ: 1, 2, 3, 6.

16. Поперечными волнами являются...

- 1) Звуковые волны в вакууме
- 2) Радиоволны
- 3) Волны, распространяющиеся вдоль струн музыкальных инструментов
- 4) Волны на поверхности жидкости
- 5) Световые волны в вакууме

Ответ: 2, 3, 5

Тип заданий: установление соответствия между элементами в предложенных вариантах или хронологическая последовательность

17. Укажите соответствие между величинами и единицами измерений.

- 1) энергия; а) Ньютон; 2) работа; б) Джоуль;
 3) перемещение; в) ампер; 4) заряд; г) метр; 5) сила д) Кулон.

1	2	3	4	5

Ответ: б, в, г, д, а

18. Выберите последовательность компонентов цепи питания в экосистеме пресноводного озера:

- 5) бактерии

- 6) зоопланктон
- 7) карась
- 8) дафния (низшее ракообразное)

Ответ: 1, 2, 4, 3

19. Каким птицам соответствуют перечисленные признаки:

Птицы	Признаки
1. Серый гусь	А. Гнездятся на льдинах и береговых скалах
2. Цапля	Б. Крепкие сильные ноги
3. Орел	В. Перьевой покров обильно смазан жиром
4. Эму	Г. Отсутствие киля
5. Пингвин	Д. Длинная шея
	Е. Высокие ноги
	Ж. Селятся на заболоченных местах или где много озер
	З. Мощные лапы, снабженные острыми когтями
	И. Кости не имеют воздушных полостей
	К. Крылья превратились в ласты
	Л. Крючкообразный клюв
	М. На пальцах имеются плавательные перепонки

Ответ:

1	2	3	5	5
В, М	Д, Е, Л	Б, З	Г, Ж, К	А

20. Установите соответствие между видом витамина и его значением

Значение для организма	Витамин
А) препятствует возникновению рахита	1) А
Б) участвует в образовании зрительного пигмента	2) С
В) регулирует обмен кальция и фосфора	3) D
Г) улучшает зрение в сумерках	
Д) препятствует кровоточивости десен	
Е) повышает устойчивость к инфекциям	

Ответ

А	Б	В	Г	Д	Е
3	1	3	1	2	2

21. Установите последовательность процессов, обеспечивающих биосинтез белка.

- 1) поступление кодона иРНК в активный центр рибосомы
- 2) вход стоп-кодона иРНК в активный центр рибосомы
- 3) синтез иРНК на матрице ДНК
- 4) распознавание кодоном антикодона
- 5) образование пептидных связей

Ответ: 3, 1, 4, 5, 2

22. Найдите соответствие между строением молекул ДНК и РНК

1. состоит из одной цепи	1. ДНК
2. состоит из двух цепей	2. РНК
3. в нуклеотиды входит дезоксирибоза	
4. молекула не способна к репликации	
5. в нуклеотиды входит рибоза	

Ответ: 1-2; 2-1; 3-1; 4-2; 5-2

23. Установите соответствие между предложенными вариантами:

- | | |
|----------------|---|
| 1. Космополиты | а) виды, имеющие ограниченный ареал распространения, не выходящий за пределы той или иной природной области, имеющие географические границы. |
| 2. Эндемики | б) виды растений и животных, входящие в состав биоты конкретной географической области как пережитки флор и фаун минувших геологических эпох и находящиеся в несоответствии с современными условиями существования. |
| 3. Реликты | в) виды, роды и более крупные таксономические категории растений и животных, обитающие не менее чем на трех материках. |

Ответ: 1 – в, 2 - а, 3 – б.

24. Установите соответствие отрядами птиц с их представителями:

Отряды птиц	Представители
1. Воробьинообразные	а) Дрозд
2. Гусеобразные	б) Скворец
3. Ржанкообразные	в) Кряква
	г) Лебедь-кликун
	д) Пестрогрудая мухоловка
	е) Краснозобая казарка
	ж) Гагарка
	з) Грязовик

Ответ:

1	2	3
а, б, д	в, г, е	ж, з

Тип заданий: Прочитайте текст и запишите правильный развернутый ответ

25. Материальная точка совершает гармонические колебания по закону

$$x = 0,9 \cos\left(\frac{2\pi}{3}t + \frac{\pi}{4}\right) . \text{ Найти максимальное значение изменения ускорения точки.}$$

Ответ: $-0,4\pi$

26. Дайте определение экосистемы. Компоненты экосистем.

Ответ:

В настоящее время широкое распространение получило следующее определение экосистемы: Экосистема – это любая совокупность организмов и неорганических компонентов, в которой может осуществляться круговорот веществ.

Во всякой экосистеме можно выделить следующие компоненты:

Неживые компоненты:

- неорганические вещества (углерод, азот, углекислый газ, вода и т.д), вступающие в круговороты;
- органические соединения (белки, углеводы, липиды, гуминовые вещества и т.д.), связывающие биотическую и абиотическую части;
- климатический режим (температура и другие физические факторы);

Биотические (живые компоненты):

- продуценты автотрофные организмы, главным образом зеленые растения, которые способны создавать пищу из простых неорганических веществ;

- консументы – гетеротрофные организмы, главным образом животные, которые поедают другие организмы или частицы органического вещества;
- редуценты (деструкторы, детритофаги) – гетеротрофные организмы, преимущественно бактерии и грибы, которые расщепляют сложные соединения до простых, пригодных для использования продуцентами.

27. Какое значение имеет каждый тип перьев в жизни птиц? Приведите не менее четырёх значений. Ответ поясните.

Ответ:

- 1) Маховые и рулевые контурные перья крыльев и хвоста участвуют в образовании необходимых для полета несущих плоскостей, поддерживают птицу по время полета
- 2) Кроющие контурные перья крыльев уменьшают сопротивление воздуха при полете, обеспечивают обтекаемость тела
- 3) Ярко окрашенные контурные, кроющие и рулевые перья играют важную роль при половом отборе: за счет окраски самцы привлекают самок; окраска оперения у самки обычно невзрачная, что позволяет ей оставаться незаметной в период насиживания кладки
- 4) Пуховые перья участвуют в теплоизоляции тела, позволяют осваивать самые различные среды обитания с перепадами температур, продолжительное время насиживать потомство.

28. Что называют гуморальной регуляцией функций организма?

Ответ: Регуляцию с помощью химических веществ, доставляемых клеткам-мишеням через кровь, тканевую жидкость и лимфу.

29. Каковы строение и свойства аминокислот, входящих в состав белков?

Ответ: α -Аминокислоты представляют собой производные карбоновых кислот, у которых один водородный атом, у α -углерода, замещен на аминогруппу ($-\text{NH}_2$).

Аминокислоты будут отличаться друг от друга химической природой радикала R, представляющего группу атомов в молекуле аминокислоты, связанную с α -углеродным атомом и не участвующую в образовании пептидной связи при синтезе белка. Почти все α -амино- и α -карбоксильные группы участвуют в образовании пептидных связей белковой молекулы, теряя при этом свои специфические для свободных аминокислот кислотно-основные свойства. Поэтому все разнообразие особенностей структуры и функции белковых молекул связано с химической природой и физико-химическими свойствами радикалов аминокислот. Именно благодаря им белки наделены рядом уникальных функций, не свойственных другим биополимерам, и обладают химической индивидуальностью. В состав белков входят 20 природных аминокислот.

30. Какие характерные процессы происходят в профазе I при первом делении мейоза?

Ответ:

Мейоз (от греч. meiosis – уменьшение) – это процесс деления клеточного ядра с образованием четырех дочерних ядер, каждое из которых содержит вдвое меньше хромосом, чем исходное ядро. Его называют также редукционным делением (от лат. reduction – уменьшение); число хромосом в клетке уменьшается с диплоидного ($2n$) до гаплоидного (n).

Мейоз происходит только при образовании гамет у животных и при образовании спор у тех растений, которым свойственно чередование поколений. В результате мейоза получаются гаплоидные ядра, слияние которых при оплодотворении ведет к восстановлению диплоидного числа хромосом.

1) Первое мейотическое деление называют редукционным, так как оно приводит к образованию из диплоидных клеток ($2n$) гаплоидных клеток n . Профаза I мейоза имеет более продолжительное течение чем профазы митоза и состоит из нескольких стадий:

- а) Лептотена - наиболее ранняя стадия, в которой начинается спирализация хромосом, и они становятся видимыми в микроскоп как длинные и тонкие нити;
- б) Зиготена - характеризуется началом конъюгации гомологичных хромосом, которые объединяются в бивалент;
- в) Пахитена - стадия, в которой на фоне продолжающейся спирализации хромосом и их укорочения, между гомологичными хромосомами осуществляется кроссинговер - перекрест с обменом соответствующими участками;
- г) Диплотена - характеризуется возникновением сил отталкивания между гомологичными хромосомами, которые начинают отделяться друг от друга, в первую очередь в области центромер, но остаются связанными в областях прошедшего кроссинговера - хиазмах;
- д) Диакинез - завершающая стадия профазы 1 мейоза, в которой гомологичные хромосомы удерживаются вместе лишь в отдельных точках хиазм, приобретая причудливые формы колец, крестов, восьмерок и т.д.
- Кратко: происходит конъюгация гомологичных хромосом, которые объединяются в биваленты. между гомологичными хромосомами осуществляется кроссинговер - перекрест с обменом соответствующими участками;

31. Какие факторы влияют на зоогеографию?

Ответ: на зоогеографию влияют такие факторы, как биогеографические коридоры, история изоляции, ледниковые или постледниковые события, абиотические и биотические экологические факторы, а также влияние человека, влияют на модели распределения. Активное перемещение организмов в коротких временных масштабах также влияет на состав сообществ животных.

32. Что такое фагоцитоз?

Ответ: Фагоцитоз – это способность лейкоцитов, точнее нейтрофилов и моноцитов, захватывать и переваривать чужеродные белки. Является неспецифическим клеточным защитным механизмом

ТЕСТОВЫЕ ЗАДАНИЯ

Тестовые задания по ОПК-3

Тип задания: выбор одного правильного варианта из предложенных вариантов ответов

1. Генетика изучает:

- 1) обмен веществ и энергии в клетке;
- 2) раздражимость и движение организмов;
- 3) репродукцию, рост и развитие организмов;
- 4) наследственность и изменчивость организмов.

Ответ: 4

2. Последовательность фаз митоза следующая

- 1) профаза, телофаза, анафаза, метафаза
- 2) профаза, метафаза, телофаза, анафаза
- 3) профаза, метафаза, анафаза, телофаза
- 4) профаза, телофаза, метафаза, анафаза

Ответ: 3

3. Какой из перечисленных симптомов рахита развивается раньше:

- 1) искривление конечностей;
- 2) облысение затылка;
- 3) рахитические чётки и браслеты.

Рахит (от греч. $\rho\acute{\alpha}\chi\iota\varsigma$ — позвоночник) — заболевание детей грудного и раннего возраста с расстройством костеобразования и недостаточностью минерализации костей, ведущим патогенетическим звеном которого является дефицит витамина D и его активных метаболитов в период наиболее интенсивного роста организма.

Ответ: 2

4. Единицей эволюции является:

- 1) организм;
- 2) популяция;
- 3) особь;
- 4) вид.

Ответ: 2

5. Нуклеотид – это мономер

- 1) белков
- 2) нуклеиновых кислот
- 3) жиров
- 4) углеводов

Ответ: 1

Ответы:

1	2	3	4	5
4	3	2	2	1

Тип задания: выбор нескольких вариантов правильных ответов из предложенных

6. Генетический код является:

- 1) неперекрываемым;

- 2) триплетным, уникальным для представителей каждого вида;
- 3) триплетным, универсальным для всех существ;
- 4) диплетным, универсальным для всех существ;
- 5) диплетным, уникальным для представителей каждого вида.

Ответ: 1, 3

7. Выберите признаки мейоза

- 1) в результате деления количество хромосом в клетке остается прежним
- 2) процесс завершается в результате одного деления
- 3) в результате деления образуется 4 ядра
- 4) процесс проходит два этапа деления
- 5) процесс обеспечивает образование гамет и половое размножение животных.

Ответ: 3, 4, 5

8. Что обеспечивает первичная структура белков:

1. Растворимость
 2. Видовую специфичность
 3. Функциональную активность
 4. Формирование последующих уровней структурной организации молекулы
- Первичная структура белка – это цепочка аминокислотных остатков (аминоацилов), соединённых пептидными связями и расположенных в строго определённом порядке. Часто эту цепочку аминокислот называют полипептидной цепью.

Ответ: 2, 4

9. Какими свойствами характеризуется модификационная изменчивость:

- 1) имеет массовый характер;
- 2) имеет индивидуальный характер;
- 3) не наследуется;
- 4) наследуется;
- 5) ограничена нормой реакции;
- 6) размах изменчивости не имеет пределов.

Ответ: 1, 3, 5

10. Назовите структуры клетки, где содержится ДНК.

- 1) пластиды, митохондрии
- 2) рибосомы, цитоплазма
- 3) ядро, комплекс Гольджи
- 4) плазмолемма, вакуоль

Ответ: 1, 3

Тип заданий: установление соответствия между элементами в предложенных вариантах или хронологическая последовательность

11. Найдите соответствие между характеристиками растительных и животных клеток

1. в клеточной стенке содержится целлюлоза	1. растительная
2. гетеротроф по типу питания	2. животная
3. наличие вакуолей и пластид	
4. запасное питательное вещество крахмал	
5. запасное питательное вещество гликоген	

Ответ: 1-2; 2-2; 3-1; 4-1; 5-2

12. Привести соответствие

1. Прогенез	А. Оплодотворение, образование зиготы
2. Эмбриогенез	Б. Органогенез и системагонез
	В. Развитие и созревание гамет
	Г. Дробление и образование бластулы
	Д. Гастрюляция

Ответ: 1-А. 2- Б, В, Г, Д.

13. Установите правильную последовательность стадий клеточного дыхания

- 1) образование пировиноградной кислоты.
- 2) восстановление НАД*Н в матриксе митохондрий.
- 3) окисление НАД*Н.
- 4) расщепление гексозы на две триозы.
- 5) синтез АТФ на мембране митохондрий.
- 6) синтез ацетилкофермента А.

Ответ: 4, 1, 6, 2, 3, 5

14. Установите последовательность действия движущих сил эволюции в популяции растений, начиная с мутационного процесса:

- 1) борьба за существование;
- 2) размножение особей с полезными изменениями;
- 3) появление в популяции разнообразных наследственных изменений;
- 4) преимущественное сохранение особей с полезными в данных условиях среды наследственными изменениями;
- 5) закрепление приспособленности к среде обитания.

Ответ: 3, 1, 5, 4, 2

15. Выберите правильную последовательность этапов генной инженерии:

- 1) отбор клеток с новыми свойствами;
- 2) образование рекомбинантной молекулы ДНК;
- 3) получение нужного гена;
- 4) введение рекомбинантной ДНК в клетку.

Ответ: 3, 2, 4, 1

Тип заданий: Прочитайте текст и запишите правильный развернутый ответ

16. Перечислите уровни организации белковой молекулы. Опишите первичную структуру молекулы белков.

Ответ: Каждому белку свойственна своя особая геометрическая форма, или конформация. При описании трехмерной структуры белков рассматривают обычно четыре разных уровня организации (первичная, вторичная, третичная, четвертичная структуры):

а) Первичная структура – под первичной структурой белка понимают число и последовательность аминокислот, соединенных друг с другом пептидными связями в полипептидной цепи. Первые исследования по выяснению аминокислотной последовательности белков были выполнены в Кембриджском университете Ф. Сэнгером, дважды удостоенным за свои работы Нобелевской премии. Сэнгер работал с гормоном инсулином, и это был первый белок, для которого удалось выяснить аминокислотную последовательность. Работа заняла ровно 10 лет (1944 – 1954 гг.). В молекулу инсулина входит 51 аминокислота, а молекулярная масса этого белка равна 5733. Молекула состоит из двух полипептидных цепей, удерживаемых вместе дисульфидными мостиками.\

17. Биогенетический закон Геккеля Мюллера- Мюллера_____

Ответ: каждое живое существо в своем индивидуальном развитии (онтогенез) повторяет в известной степени формы, пройденные его предками или его видом.

18. Условно процесс обмена веществ можно разделить на три этапа:

Ответ: Первый этап — ферментативное расщепление белков, жиров и углеводов до растворимых в воде аминокислот, моно- и дисахаридов, глицерина, жирных кислот и других соединений, происходящее в различных отделах желудочно-кишечного тракта, и всасывание их в кровь и лимфу.

Второй этап — транспорт питательных веществ кровью к тканям и клеточный метаболизм, результатом которого является их ферментативное расщепление до конечных продуктов. Часть этих продуктов используется для построения составных частей мембран, цитоплазмы, для синтеза биологически активных веществ и воспроизведения клеток и тканей. Расщепление веществ сопровождается выделением энергии, которая используется для процесса синтеза и обеспечения работы каждого органа и организма в целом.

Третий этап — выведение конечных продуктов метаболизма в составе мочи, кала, пота, через легкие в виде CO_2 и т. д.

Для обеспечения всех этапов метаболизма организму необходимо питаться.

Какова сущность трех этапов обмена веществ?

19. Что такое мутация и какие типы мутаций знаете?

Ответ:

Мутации разных типов — элементарный эволюционный материал. Важнейшими с эволюционной точки зрения характеристиками мутаций признаны частота возникновения, встречаемость их в природных популяциях и влияние мутаций на признаки особей. Как известно из данных генетики, мутации — дискретные изменения наследственной информации особи — могут быть генными, хромосомными, геномными, а также внеядерными.

Генные мутации — изменения молекулярной структуры генов, возникающие в результате замен, вставок или выпадения нуклеотидов. Генные мутации могут затрагивать любые признаки организма.

Хромосомные мутации — структурные изменения хромосом, возникающие вследствие перемещения или выпадения отдельных частей хромосом. В зависимости от типа воссоединения разорванных частей хромосом среди хромосомных мутаций различают инверсии (поворот на 180° участка хромосомы), транслокации (перенос участка хромосомы), нехватки и дупликации. Хромосомные мутации могут быть (как и генные) либо спонтанными, либо индуцированными внешними агентами.

Геномные мутации представляют изменение числа хромосом. При этом может произойти либо изменение числа наборов хромосом, например полиплоидия или гаплоидия, либо уменьшение или увеличение числа отдельных хромосом в обычном геноме (гетероплоидия).

20. Строение и свойства хромосом. Их роль в наследственности.

Ответ:

Хромосомами называются постоянные компоненты ядра клетки, имеющие особую организацию, функциональную специфичность, способные к самовоспроизведению и сохранению свойств на протяжении всего онтогенеза. Выполняя функции сохранения, передачи и реализации наследственной информации, они способны к изменению своей структуры и морфологии. В интерфазном ядре они выполняют функции транскрипции и репликации, поэтому находятся в деконденсированном (неуплотненном) состоянии, имеют вид тонких деспирализованных нитей, представляющих собой комплексы ДНК и основных белков — гистонов. Во время деления клетки основная функция хромосом —

сохранение и передача наследственной информации в дочерние клетки, поэтому они находятся в компактном (конденсированном) состоянии, обусловленном максимальной спирализацией хроматиновых нитей. Наиболее четко морфологические особенности хромосом проявляются в метафазе митоза, поэтому подсчет числа хромосом, определение их размеров, описание и идентификацию проводят именно в этой фазе. Особенно важным для генетики было открытие в конце XIX столетия (К. Рабль, Е. Ван-Бенедин и Т. Бовери) постоянства и парности числа, а также индивидуальности хромосом для каждого вида.

Г.А. Левитский (1931 г.) установил единый принцип морфологического строения метафазных хромосом. Каждая метафазная хромосома состоит из двух хроматид, имеет определенную длину и форму, которая зависит от положения первичной или центрической перетяжки. В области первичной перетяжки расположен центромер (или кинетохор), к которому прикрепляются тянущие нити митотического веретена. Кроме центромера некоторые хромосомы имеют вторичную перетяжку. Такие хромосомы называются спутничными, иногда бывает несколько спутников. В районе вторичной перетяжки образуется ядрышко. В некоторых тканях находятся политенные хромосомы и хромосомы типа ламповых щеток. Хромосомы имеют сложное химическое строение и не 90% состоят из дезоксирибонуклеопротеидов. При специфическом окрашивании в каждой хромосоме выявляются эухроматиновые и гетерохроматиновые зоны. Эухроматиновые зоны окрашиваются слабо, их рассматривают как активные зоны хромосом, содержащие основной комплекс работающих генов. Гетерохроматиновые зоны хромосомы окрашиваются более интенсивно. Предполагается, что в них находятся блоки идентичных генов, обладающих сходным действием и малоактивных в онтогенезе. Совокупность хромосом соматической клетки данного вида называется кариотипом.

Кариотип характеризуется числом, формой и размерами хромосом, а также распределением гетерохроматина. В кариотипе хромосомы представлены гомологичными парами ($2n$). При изучении кариотипа изучают морфологические параметры к которым относятся абсолютная длина хромосомы, плечевой индекс, центромерный индекс, процент гетерохроматиновой зоны. При описании кариотипа используют условные обозначения для идентификации по длине, а также составляют формулу кариотипа.

Изучение кариотипа является основой цитогенетического метода, который широко используется как в генетике растений и животных, так и в генетике человека.

ТЕСТОВЫЕ ЗАДАНИЯ

Тестовые задания по ОПК-4

Тип задания: выбор одного правильного варианта из предложенных вариантов ответов

1. Ритмы в организме, возникающие на смену дня и ночи, сезонов, солнечной активности

- 1) экзогенные
- 2) эндогенные
- 3) циркадные (околосуточные)
- 4) цирканные (окологодичные)

Ответ: 1

2. Экологическая толерантность организма

- 1) зона угнетения
- 2) оптимум
- 3) субоптимальная зона
- 4) зона между верхним и нижним пределами выносливости

Ответ: 4

3. Процесс потребления вещества и энергии:

- 1) катаболизм
- 2) анаболизм
- 3) экскреция
- 4) питание

Ответ: 4

4. Экологический фактор, количественное значение которого выходит за пределы выносливости вида

- 1) лимитирующий
- 2) основной
- 3) витальный
- 4) физический

Ответ: 1

5. Если на перья водоплавающих птиц попадает нефть или мазут, то:

- 1) Свойства оперения практически не изменится
- 2) Перья прилипнут к телу, и оно приобретет более обтекаемую форму
- 3) Численность птиц возрастает, так как таких птиц не будут поедать хищники
- 4) Перья слипнутся, вода будет легко проникать к коже, и птицы погибнут от охлаждения.

Ответ: 4

6. К дальним мигрантам относятся:

- 1) большая синица, серая ворона, грач;
- 2) малый веретенник, деревенская ласточка, полярная крачка;
- 3) серебристая чайка, ушастая сова, домовый сыч;
- 4) чиж, зеленушка, пестрый дятел.

Ответ: 2

7. Что представляет собой помет птиц

- 1) каловые массы

- 2) смесь каловых масс с мочой
 - 3) моча
- Ответ: 2

8. Какую роль играют птицы в биологической защите растений:

- 1) регулируют численность насекомых,
- 2) исключают применение химических средств,
- 3) дают экономию материальных ресурсов
- 4) все ответы правильные

Ответ: 4

Ответы:

1	2	3	4	5	6	7	8
1	4	4	1	4	2	2	4

Тип задания: выбор нескольких вариантов правильных ответов из предложенных

9. Попадание в среду новых нехарактерных для нее физических, химических или биологических агентов

- 1) выщелачивание
- 2) глобальное загрязнение
- 3) загрязнение

Ответ: 1, 2, 3

10. Методы исследования, применяемые в Экологии животных

- 1) Эколого-географический
- 2) Полевой и лабораторный эксперименты
- 3) Методы популяционной экологии (мечение, кольцевание, учет численности)
- 4) гематологический

Ответ: 1, 2, 3

11. Какими путями воздействуют факторы окружающей среды на животных и птиц

- 1) Прямое
- 2) Косвенное
- 3) Рефлекторное
- 4) Условное

Ответ: 1,2,3.

12. Что общего у птиц с рептилиями:

- 1) сухая кожа;
- 2) наличие роговых чешуй;
- 3) отсутствие зубов;
- 4) отсутствие мочевого пузыря;
- 5) откладывание яиц.

Ответ: 1, 2, 5

13. Полевые признаки, по которым можно определить виды уток из рода Настоящих (речных) уток:

- 1) цвет «зеркальца»;
- 2) размер крыла;
- 3) окраса кроющих крыла;
- 4) сравнительная длина первостепенных и третьестепенных маховых перьев.

Ответ: 1, 3, 4

14. Оперение у птиц:

- а) обеспечивает обтекаемую форму тела,
- б) защищает от микроорганизмов,
- в) участвует в терморегуляции,
- г) облегчает вес при полете и плавании,
- д) необходимо в период размножения,
- е) помогает охладиться при полете

Ответ: а, в, д

Тип заданий: установление соответствия между элементами в предложенных вариантах или хронологическая последовательность

15. Привести в соответствие

Признаки видов	Экологическая группа
1. Виды предпочитающие холод	А термофилы
2. Виды предпочитающие высокие температуры	Б криофилы
3. Виды предпочитающие сухость	В гигрофилы
4. Виды предпочитающие влагу	Г ксерофилы

Ответ: 1-Б, 2-А, 3 –Г, 4 – В.

16. Привести соответствие

Организмы	
1. Пойкилотермные	А. Беспозвоночные
2. Гомойотермные	Б. Микроорганизмы
	В. Соболь
	Г. Кабарга
	Д. Северный олень

Ответ: 1-А, Б, 2- В, Г, Д.

17. Установите соответствие между характеристиками и экологическими группами птиц: к каждой позиции, данной в первом столбце, подберите соответствующую позицию из второго столбца.

Характеристика	Экологические группы птиц
А) хорошо развита копчиковая железа	1) обитатели открытых пространств суши
Б) между перьями и пухом много воздуха	2) обитатели болот и побережий
В) ноги высокие и мощные	
Г) крупные размеры тела	
Д) клюв широкий с поперечными пластинками по краям	
Е) длинная шея	

Ответ:

А	Б	В	Г	Д	Е
2	2	1	1	2	2

18. Соответствие между видом и отрядом птиц:

вид	отряд
-----	-------

1) аист черный				а) соколообразные
2) паламедея				б) гусеобразные
3) пустельга степная				в) ржанкообразные
4) крачка речная				г) голенастые
<i>Ответ:</i>				
<i>1</i>	<i>2</i>	<i>3</i>	<i>4</i>	
<i>г</i>	<i>б</i>	<i>а</i>	<i>в</i>	

Тип заданий: Прочитайте текст и запишите правильный развернутый ответ

19. Что такое фотопериодизм _____

Ответ: Фотопериодизм – реакция организмов на сезонные изменения длины светового дня

20. В основе ориентации животных лежат какие органы _____

Ответ: в основе ориентации животных лежат органы чувств

21. Назовите основные методы учета численности птиц.

Ответ: В настоящее время в большинстве стран мира применяются следующие три основные группы методик количественного учета птиц:

- методики картографирования территорий (площадочные учеты),
- методики линейных трансектов (маршрутные учеты),

- методики точечных учетов (точечные учеты). Эти три группы методик одобрены Международным комитетом по учетам птиц и для них выработаны международные стандарты.

Метод картографирования применяется при необходимости получить точные (близкие к абсолютным) данные о численности разных видов на данном конкретном участке территории, маршрутный метод - для получения силами ограниченного числа наблюдателей данных об относительных плотностях населения птиц в разных биотопах при их небольшой мозаичности, метод точечных учетов - для слежения за изменениями численности разных (модельных) видов, в том числе силами орнитологов-любителей, а также для исследований в очень мозаичном ландшафте.

22. Кольцевание и отлов птиц. Их значение в изучении миграций птиц.

Ответ: Кольцевание и отлов птиц — методы, используемые в орнитологии для изучения биологии диких птиц.

Кольцевание происходит путём отлова птицы и надевания на её лапку кольца с номером. Птиц кольцуют на месте гнездования, на пути пролёта, во время линьки или на зимовке.

Значение кольцевания в изучении миграций птиц заключается в том, что анализ полученных сообщений о встречах окольцованных птиц позволяет судить о путях и сроках миграции птиц, об их расселении, изменении численности, причинах гибели, о продолжительности жизни.

ТЕСТОВЫЕ ЗАДАНИЯ

Тестовые задания по ОПК-5

Тип задания: выбор одного правильного варианта из предложенных вариантов ответов

1. Биотехнология – это

- 1) наука о методах создания новых и улучшения существующих пород животных, сортов растений, штаммов микроорганизмов, с полезными для человека свойствами;
- 2) совокупность приёмов, методов и технологий получения рекомбинантных РНК и ДНК, выделения генов из организма (клеток), осуществления манипуляций с генами и введения их в другие организмы;
- 3) наука об использовании биологических процессов в медицине, технике и промышленном производстве;
- 4) комплекс биологических наук, изучающих механизмы хранения, передачи и реализации генетической информации, строение и функции нерегулярных биополимеров (белков и нуклеиновых кислот).

Ответ: 3

2. Комплекс технологий, методов, процессов, посредством которых получают рекомбинантные РНК и ДНК, а также гены из клеток организмов, осуществляют различные манипуляции с генами и вводят их в другие организмы:

- 1) клеточная инженерия;
- 2) геновая инженерия;
- 3) клеточная селекция;
- 4) генетическая инженерия.

Ответ: 2

3. Впервые выделил пенициллин:

- 1) Александр Флеминг;
- 2) Луи Пастер;
- 3) Карл Эрике;
- 4) Антони ван Левенгук.

Ответ: 1

4. Главным звеном биотехнологического процесса, определяющим всю его сущность, является:

- 1) биологический объект;
- 2) химическое вещество;
- 3) вирус;
- 4) нет верных ответов.

Ответ: 1

5. Молекулярная биология изучает:

- 1) протекание биологических процессов на молекулярном уровне;
- 2) строение клетки
- 3) морфологическое и физиологическое многообразие бактерий и вирусов.
- 4) наследственность и изменчивость

Ответ: 1

6. Простые белки состоят:

- 1) только из нуклеотидов;
- 2) только из аминокислот;

3) из аминокислот и небелковых соединений

4) из аминокислот и углеводов

Ответ: 2

7. Четвертичная структура белка характерна для:

1) олигомерных белков;

2) фибриллярных белков;

3) глобулярных белков.

4) простых белков

Ответ: 3

8. Транскрипция прекращается после того как РНК-полимераза, передвигаясь вдоль молекулы ДНК, достигает последовательности нуклеотидов которая называется:

1) оператор;

2) репрессор;

3) регулятор;

4) терминатор;

Ответы:

1	2	3	4	5	6	7	8
3	2	1	1	1	2	3	4

Тип задания: выбор нескольких вариантов правильных ответов из предложенных

9. Основные цели развития биотехнологии:

1. защита окружающей среды

2. решить проблему климата

3. решать коренные задачи селекции физических объектов

4. решить проблему народонаселения

5. решить продовольственную проблему

Ответ: 1, 5

10. Возникновение современной биотехнологии как научной дисциплины стало возможным после:

1) создания концепции гена

2) полного секвенирования ДНК у ряда организмов

3) создания методов культивирования микроорганизмов

4) дифференциации микроорганизмов

5) создания методов генетической инженерии

Ответ: 3,5

11. Питательные среды широко используемые в биотехнологических производствах:

1) однокомпонентные

2) комплексные

3) жидкие

4) синтетические

5) плотные

Ответ: 2,3,4

12. Кто относится к прокариотам?

1) одноклеточные

2) археобактерии

- 3) настоящие бактерии
 4) многоклеточные
 Ответ: 2, 3

13 Мутагенные факторы подразделяют на:

- 1) физические
 2) экологические
 3) химические
 4) антропогенные
 5) биологические
 Ответ: 1, 3, 5

14. Первые живые организмы на Земле были:

- а) прокариоты;
 б) эукариоты;
 в) гетеротрофы;
 г) анаэробы;
 д) аэробы.
 Ответ: а, в, г

Тип заданий: установление соответствия между элементами в предложенных вариантах или хронологическая последовательность

15. Установите соответствие между характеристиками этапов клонирования и цифрами, которыми этапы обозначены на схеме: к каждой позиции, данной в первом столбце, подберите соответствующую позицию из второго столбца

Примечание: Обратите внимание, что в этом задании в ответ идёт не номер на схеме, а номер правильного ответа из таблицы ЭТАПЫ.

ХАРАКТЕРИСТИКИ	ЭТАПЫ
А) Активация дробления	1) 2
Б) Удаление соматического ядра	2) 4
В) Удаление ядра из яйцеклетки	3) 5
Г) Яйцеклетка, из которой разовьётся клон элитной коровы	4) 6
Д) Возникновение эмбриона	
Е) Создание гибридной яйцеклетки	

Ответ: 421343.

А	Б	В	Г	Д	Е
4	2	1	3	4	3

Обоснование:

- А) Активация дробления — 6 (вариант 4).
 Б) Удаление соматического ядра — 4 (вариант 2).
 В) Удаление ядра из яйцеклетки — 2 (вариант 1).
 Г) Яйцеклетка, из которой разовьётся клон элитной коровы — 5 (вариант 3).
 Д) Возникновение эмбриона — 6 (вариант 4).
 Е) Создание гибридной яйцеклетки — 5 (вариант 3).

16. Установите соответствие между приёмами и методами биотехнологии: для этого к каждому элементу первого столбца подберите соответствующий элемент из второго столбца.

ПРИЁМЫ	МЕТОДЫ
А) гибридизация соматических клеток Б) получение рекомбинантной ДНК и РНК В) введение плазмид в бактериальные клетки Г) работа с каллусными клетками Д) трансплантация ядер клеток	1) клеточная инженерия 2) генная инженерия

Ответ:

А	Б	В	Г	Д
1	2	2	1	1

17. Укажите последовательность этапов клонирования ценных пород животных:

- 1) введение в яйцеклетку диплоидных ядер соматических клеток животного ценной породы;
- 2) получение клона особей с одинаковым генотипом;
- 3) введение дробящихся зародышей в матку самки любой породы;
- 4) наблюдение начала дробления в пробирке;
- 5) удаление из яйцеклеток их гаплоидных ядер.

Ответ: 5, 1, 4, 3, 2.

18. Найдите соответствие между критериями вида и их характеристиками:

1. сходство поведенческих реакций у особей одного вида	1. биохимический
2. совокупность факторов внешней среды, необходимых для существования данного вида	2. географический
3. сходство в химическом составе клеток и биохимических процессов у особей одного вида	3. этологический
4. ареал, занимаемый особями вида	4. экологический

Ответ: 1 – 3; 2 - 4; 3 – 1; 4 – 2.

Тип заданий: Прочитайте текст и запишите правильный развернутый ответ

19. Назовите главные направления биотехнологии

Ответ: Главными направлениями биотехнологии являются:

- 1) производство с помощью микроорганизмов и культивируемых эукариотических клеток биологически активных соединений (ферментов, витаминов, гормональных препаратов), лекарственных препаратов (антибиотиков, вакцин, сывороток, высокоспецифичных антител и др.), а также белков, аминокислот, используемых в качестве кормовых добавок;
- 2) применение биологических методов борьбы с загрязнением окружающей среды (биологическая очистка сточных вод, загрязнений почвы и т. и.) и для защиты растений от вредителей и болезней;
- 3) создание новых полезных штаммов микроорганизмов, сортов растений, пород животных и т. п.

20. С какой целью в генной инженерии применяется метод введения генов высших организмов в геном бактерий?

Ответ: Метод введения генов высших организмов в геном бактерий используется для получения необходимых белков – гормонов, ферментов. Например, инсулин получают с помощью кишечной палочки.

21. Дайте краткое описание правила Чаргаффа.

Ответ:

В 1949 – 1951 гг. американский биохимик Эрвин Чаргафф и его сотрудники установили, что у всех представителей одного и того же вида химический состав ДНК идентичен. Кроме того, были выявлены точные пропорции нуклеотидов в молекулах ДНК. При том, что нуклеотиды присутствуют в ДНК в неравном соотношении, выяснилось следующее:

- число адениновых оснований всегда равно числу тиминовых ($A=T$), а число гуаниновых – числу цитозиновых ($G=C$);
- количество пуриновых оснований равно количеству пиримидиновых – $A+G = T+C$;
- количество оснований с аминогруппами в 6-ом положении равно количеству азотистых оснований с кетогруппами в 6-ом положении – $A+C = T+G$.

Эти закономерности были названы правилами Чаргаффа. В дальнейшем они сыграли важнейшую роль для выяснения структуры молекулы ДНК.

22. Что такое мутация и какие типы мутаций знаете?

Ответ: Мутации разных типов — элементарный эволюционный материал. Важнейшими с эволюционной точки зрения характеристиками мутаций признаны частота возникновения, встречаемость их в природных популяциях и влияние мутаций на признаки особей. Как известно из данных генетики, мутации — дискретные изменения наследственной информации особи — могут быть генными, хромосомными, геномными, а также внеядерными.

Генные мутации — изменения молекулярной структуры генов, возникающие в результате замен, вставок или выпадения нуклеотидов. Генные мутации могут затрагивать любые признаки организма.

Хромосомные мутации — структурные изменения хромосом, возникающие вследствие перемещения или выпадения отдельных частей хромосом. В зависимости от типа воссоединения разорванных частей хромосом среди хромосомных мутаций различают инверсии (поворот на 180° участка хромосомы), транслокации (перенос участка хромосомы), нехватки и дупликации. Хромосомные мутации могут быть (как и генные) либо спонтанными, либо индуцированными внешними агентами.

Геномные мутации представляют изменение числа хромосом. При этом может произойти либо изменение числа наборов хромосом, например полиплоидия или гаплоидия, либо уменьшение или увеличение числа отдельных хромосом в обычном геноме (гетероплоидия).

ТЕСТОВЫЕ ЗАДАНИЯ

Тестовые задания по ОПК-6

Тип задания: выбор одного правильного варианта из предложенных вариантов ответов

1. Производная функции $y = \frac{x^2+1}{x^2-1}$ равна

(Укажите один вариант ответа)

- 1) $\frac{4x^2}{x^2-1}$
- 2) $\frac{4x}{(x^2-1)^2}$
- 3) $\frac{4x^2}{x^2-1}$
- 4) $\frac{-4x}{(x^2-1)^2}$

Ответ: 1

2. Для сферической волны справедливо утверждение...

- 1) Амплитуда волны не зависит от расстояния до источника колебаний (при условии, что поглощением среды можно пренебречь)
- 2) Волновые поверхности имеют вид параллельных друг другу плоскостей
- 3) Амплитуда волны обратно пропорциональна расстоянию до источника колебаний (в непоглощающей среде)

Ответ: 3

3. Относительная молекулярная масса HNO_3 равна:

- 1) 80;
- 2) 120;
- 3) 63;
- 4) 82

Ответ: 3

4. Геология – наука, которая...

- 1) изучает внутреннее строение Земли и историю ее развития
- 2) изучает поверхность Земли
- 3) изучает только минералы
- 4) изучает только подземные воды

Ответ: 1

5. Биологическая статистика – это наука, изучающая...

- 1) самостоятельная биологическая наука, изучающая количественную сторону массовых биологических явлений в неразрывной связи с их качественной стороной;
- 2) научная дисциплина по сбору, обработке и хранению информации, характеризующая количественные закономерности биологических явлений;
- 3) научная дисциплина, объединяющая математические методы, применяемые при сборе, обработке и анализе информации.

Ответ: 1

6. Процесс образования половых клеток называется

- 1) мейозом
- 2) митозом
- 3) эмбриогенезом

4) гаметогенезом

Ответ:4

7. Дефинитивным хозяином *Taenia solium* является:

1. свиньи

2. собака, волк, шакал и др.

3. человек

Ответ:3

Ответы:

1	2	3	4	5	6	7
1	3	3	1	1	4	3

Тип задания: выбор нескольких вариантов правильных ответов из предложенных

8. Умножение матрицы А на матрицу В невозможно, если эти матрицы имеют вид (выберите не менее двух ответов)

1) $A = \begin{pmatrix} 1 & 3 & 0 \end{pmatrix}$ и $B = \begin{pmatrix} 2 & 1 \\ 0 & -3 \end{pmatrix}$

2) $A = \begin{pmatrix} 1 & 2 & 3 \\ 4 & 0 & 5 \\ -1 & 2 & 4 \end{pmatrix}$ и $B = \begin{pmatrix} 1 \\ 2 \\ 0 \end{pmatrix}$

3) $A = \begin{pmatrix} 0 & 5 \\ 6 & 1 \end{pmatrix}$ и $B = \begin{pmatrix} 1 & -3 & 3 \\ 5 & 1 & 0 \end{pmatrix}$

4) $A = \begin{pmatrix} 2 & 1 \\ 0 & 5 \end{pmatrix}$ и $B = \begin{pmatrix} 1 & 4 \\ 7 & 8 \\ 0 & 1 \end{pmatrix}$

Ответ: 1, 4

9. Какие волны называются когерентными?

1) Волны с одинаковой разностью фаз

2) Волны, имеющие одинаковую длину волны

3) Волны, имеющие постоянную разность хода

4) Волны, имеющие одинаковое время прохождения

Ответ: 1, 3

10. Для метана характерно:

1) тетраэдрическое строение молекул

2) вступление в реакции гидрирования

3) растворимость в воде

4) жидкое агрегатное состояние при н.у.

5) наличие одной π -связи

6) наличие четырех σ -связей

Установлено, что молекула метана имеет тетраэдрическое строение: атом углерода находится в центре тетраэдра, а атомы водорода — в вершинах тетраэдра. Для него характерно наличие четырех σ -связей.

Ответ:1, 6

11. Какие тектонические структуры различают

1) глубинные

2) сложные

3) поверхностные

4) простые

5) горизонтальные

Ответ: 1, 4

12. Назовите виды статистического наблюдения по времени

- 1) текущее
- 2) единовременное
- 3) периодическое
- 4) сплошное

Ответ: 1, 2, 4

13. Какие ферменты содержит акросома

- 1) Акрозин
- 2) Гиалуронидаза
- 3) Липаза
- 4) Щелочная фосфатаза
- 5) Лактатдегидрогеназа

Ответ: 1, 2, 3, 4

14. Арахноэнтостомами называют заболевания, вызываемые:

1. паразитическими насекомыми
2. паразитическими паукообразными
3. паразитическими простейшими
4. трематодами

Ответ: 1, 2

Тип заданий: установление соответствия между элементами в предложенных вариантах или хронологическая последовательность

15. Среди следующих рядов 1. $\sum_{n=1}^{\infty} \frac{n+1}{n^2-1}$; 2. $\sum_{n=1}^{\infty} \frac{3n^2+2n+1}{4n^2-5-7}$; 3. $\sum_{n=1}^{\infty} \frac{n^7}{5^2}$; 4. $\sum_{n=1}^{\infty} \sin \frac{1}{n}$

укажите те, для которых справедливы утверждения:

(установите последовательность)

- 4) $\lim_{n \rightarrow \infty} a_n = 0$
- 5) $\lim_{n \rightarrow \infty} a_n \neq 0$
- 6) Ряд сходится
- 7) Ряд расходится

Ответ: 2, 1, 3, 4

16. В ходе адиабатного процесса внутренняя энергия одного моля разреженного гелия увеличивается. Как изменяется при этом температура гелия, его давление и объём?

Для каждой величины определите соответствующий характер изменения:

- 1) Увеличивается
- 2) Уменьшается
- 3) Не изменяется

Запишите в таблицу выбранные цифры для каждой физической величины. Цифры в ответе могут повторяться.

Температура гелия	Давление гелия	Объём гелия

Ответ 1, 1, 2

17. Расположите элементы по усилению металлических свойств:

1. Al

2. В
3. Mg
4. Ba

Ответ: 2, 3, 1, 4

18. Привести в соответствие

Название минералов	Классы минералов по химическому составу
1. Гематит	А Сульфиды
2. Пирит	Б. Карбонаты
3. Гипс	В. Оксиды и гидроксиды
4. Доломит	Г. Галоидные соединения
5. Флюорит	Д. Силикаты
6. Слюда	Е. Сульфаты
7. Кварц	

Ответ: 1-В, 2- А, 3-Е, 4 - Б, 5-Г, 6 –Д, 7-В.

19. Привести в соответствие

Типы изменчивости	Признаки изменчивости
1. Количественные	А прерывистая (дискретная)
2. Качественная	Б. непрерывистая
	В. Окраска
	Г Форма

Ответ: 1-А, Б, 2- В,Г.

20. Привести в соответствие

	Типы яйцеклеток по содержанию желтка
1 Яйцеклетка амфибий по количеству и распределению желточных включений	А изолецитальные
	Б полилецитальные
	В алецитальные
	Г телolecитальные

Ответ: 1-Г.

21. Место локализации: Представители:

1. толстый кишечник
2. в тканях и органах
3. половые органы

А. балантидий Б. токсоплазма В. трихомонады

Ответ 1-А, 2-Б, 3-В

Тип заданий: Прочитайте текст и запишите правильный развернутый ответ

22. Игральная кость бросается один раз. Тогда вероятность того, что на верхней грани выпадет не более пяти очков, равна _____.

Ответ: 5/6

23. Внутреннее сопротивление батареи с ЭДС 3,6 В равно 0,1 Ом. К батарее подключены параллельно три лампочки сопротивлением по 1,5 Ом каждая. Найти разность потенциалов на клеммах батареи.

Ответ: 3В

24. Группы – химические элементы, расположенные в столбик (групп всего 8). Группа определяет количество электронов внешнего уровня для элементов главных подгрупп, а так же число валентных электронов в атоме химического элемента.

Чему соответствует номер группы в периодической системе химических элементов Д.И. Менделеева?

Ответ: Номер группы совпадает с высшей валентностью химического элемента.

25. Электромагнитное и корпускулярное излучение Солнца это _____

Ответ: Солнечная радиация

26. Абсолютными величинами называются _____

Ответ: Обобщающие показатели, показывающие различие значений признака у разных единиц изучаемой совокупности

27. Нервная трубка и хорда у зародыша формируются из _____

Ответ: эктодермы

28. Гельминты, развитие которых обязательно происходит со сменой хозяев

Ответ: биогельминты

ТЕСТОВЫЕ ЗАДАНИЯ

Тестовые задания по ОПК-7

Тип задания: выбор одного правильного варианта из предложенных вариантов ответов

1. Что такое алгоритм и как он связан с программированием?:

- 1) Алгоритм — это последовательность действий, которые нужно выполнить для решения определенной задачи
- 2) Программирование — это процесс создания программ с помощью алгоритмов
- 3) Алгоритмы используются для создания компьютерных вирусов
- 4) Алгоритмы используются только для решения математических задач

Ответ: 1

2. Что такое компиляция и как она работает:

- 1) Компиляция — это процесс создания
- 2) Компиляция — это процесс проверки синтаксиса исходного кода программы
- 3) Компиляция — это процесс преобразования исходного кода программы в машинный код

Ответ: 3

3. Интернет-сервисом не является:

- 1) файловая система
- 2) файловые архивы
- 3) электронная почта

Ответ: 1

4. Технологии дополненной виртуальной реальности позволяют интегрировать информацию с объектами реального мира в форме текста, а технологии дополненной реальности позволяют погрузить человека в виртуальный мир, так ли это:

- 1) да
- 2) нет
- 3) не знаю

Ответ: 1

5. Какой язык программирования наиболее популярен среди разработчиков электроники?:

1. C++
2. Fortran
3. Groovy

Ответ: 1

Ответы:

1	2	3	4	5
1	3	1	1	1

Тип задания: выбор нескольких вариантов правильных ответов из предложенных

6. Что может содержаться в ячейке Excel?

- 1) Данные
- 2) Формулы
- 3) Функции

Ответ: 1, 2, 3

7. Какие методы сортировки данных доступны в Excel?

- 1) Сортировка по возрастанию или убыванию
- 2) Сортировка по цвету ячеек
- 3) Сортировка по дате или времени

Ответ: 1, 3

8. Инфокоммуникационные технологии функционируют на основе

1. Средств доступа к базам данных.
2. Информационных технологий.
3. Сетей и телекоммуникационного оборудования.

Ответ: 1, 2, 3

9. Какие функции используются для анализа данных в Excel?

1. SUM
2. MAX, MIN
3. LOCALHOST

Ответ: 1, 2

10. Какие типы данных могут содержаться в полях Excel

1. Буквы
2. Цифры
3. Формулы

Ответ: 1, 2, 3

Тип заданий: установление соответствия между элементами в предложенных вариантах или хронологическая последовательность

11. Сопоставьте буквы и цифры:

- А) Ctrl+C
 - Б) Ctrl+V
 - В) Ctrl+X
 - Г) Ctrl+B
1. Жирный шрифт
 2. Копировать
 3. Вставить
 4. Вырезать

А	Б	В	Г
2	3	4	1

Ответ: А-2, Б-3, В-4, Г-1

12. Сопоставьте буквы и цифры:

- А) Браузер;
- Б) Электронная почта;
- В) Поисковый сервер;
- Г) Всемирная паутина.

1. World Wide Web
2. Google
3. Яндекс Браузер
4. Маил почта

А	Б	В	Г
...

Ответ: А-3, Б-4, В-2, Г-1

13. Сопоставьте буквы и цифры:

А. 1024 Мегабайт

Б. 1024 байт

В. 1024 Килобайт

1. 1 Килобайт

2. 1 Мегабайт

3. 1 Гигабайт

А	Б	В
...

Ответ: Б-1, В-2, А-3

14. Установите соответствие между исторической эпохой и характерным для нее пониманием предмета философии.

А) монитор

Б) клавиатура

В) шина

Г) BIOS

1. ввод символов в ПК

2. постоянная память

3. вывод изображений

4. магистраль

А	Б	В	Г
...

Ответ: А-3, Б-1, В-4, Г-2

15. Установите соответствие между исторической эпохой и характерным для нее пониманием предмета философии.

А. URL - адрес

Б. адрес электронной почты

В. IP - адрес

1. 192.168.48.23

2. <http://www.gistar.ru/>

3. dassa@mail.ru

А	Б	В
...

Ответ: А-2, Б-3, В-1

Тип заданий: Прочитайте текст и запишите правильный развернутый ответ

16. Факты, характеризующие объекты, процессы и явления предметной области, а также их свойства, – это: _____

Ответ: данные

17. Минимальная единица информации в компьютере называется _____.

Ответ: Бит

18. Связующее звено между компьютером и пользователем называется _____ система

Ответ: операционная

19. Средство, обеспечивающее физическое подключение компьютера к телефонной линии называется _____

Ответ: модем

20. Устройство для перевода курсора по экрану называется _____

Ответ: мышка

ТЕСТОВЫЕ ЗАДАНИЯ

Тестовые задания по ОПК-8

Тип задания: выбор одного правильного варианта из предложенных вариантов ответов

1. Множество первообразных функции $f(x) = 3^x \left(1 - \frac{3^{-x}}{\sqrt{1-x^2}}\right)$ имеет вид...

(Укажите один вариант ответа)

- 1) $3^x \ln x - \frac{x}{\sqrt{(1-x^2)^3}}$
- 2) $\frac{3^x}{\ln 3} - \operatorname{arcsin} x + C$
- 3) $\frac{3^x}{\ln 3} - \operatorname{arccos} x + C$
- 4) $3^x \ln 3 - \operatorname{frcsin} x + C$

Ответ: 2

2. Кто из нижеперечисленных ученых является первооткрывателем пластид?

- 1) Р. Гук
- 2) Н. Грю
- 3) М. Мальпиги
- 4) А. Левенгук

Обоснование: В 1976 г А. Левенгук обнаружил окрашенные включения у водорослей и в клетках высших растений, описал хроматофоры спирогиры, хромопласты, открыл мир микроскопических растений

Ответ: 4

3. Ланцетники обитают:

- 1) в глубоководных морских впадинах;
- 2) у скалистых морских берегов с сильным прибоем;
- 3) на морских мелководьях с песчаным дном;
- 4) в определенных лиманах с мощными илистыми наносами.

Ответ: 3

4. Каких правил надо придерживаться при сборе растений для гербария?:

- 1) Растения для гербария собирают в сухую погоду с ранней весны, когда зацветают первые весенние растения.
- 2) В гербарий собирают типичные для данного вида растения, без каких-либо повреждений.
- 3) Травянистые растения для гербария должны быть собраны со всеми вегетативными органами – надземными и подземными побегами, корнями, цветками и по возможности с плодами и семенами. У древесных растений срезают отдельные ветви до 30 см длины с типичными листьями, цветами и плодами.
- 4) Все вышеперечисленное.

Ответ: 4

Обоснование: Растения для гербария собирают в сухую погоду с ранней весны, когда зацветают первые весенние растения. Все наземные растения необходимо собирать свежими, без признаков увядания. Во время дождя или после него собирать растения нельзя, так как влажные они быстро чернеют и гниют. В гербарий собирают типичные для данного вида растения, без каких-либо повреждений. Травянистые растения для гербария должны быть собраны со всеми вегетативными органами – надземными и подземными побегами, корнями, цветками и по возможности с плодами и семенами. У древесных растений срезают отдельные ветви до 30 см длины с типичными листьями,

цветами и плодами. У растений, цветущих до появления листьев, образцы берутся в два срока: в период цветения и после распускания листьев. Двудомные растения должны быть представлены мужскими и женскими экземплярами. Толстые корни и корневища разрезают вдоль, оставляя лишь половину.

5. Основная функция плавательного пузыря большинства костных рыб:

- 1) орган дыхания;
- 2) орган слуха;
- 3) орган кроветворения;
- 4) гидростатический орган.

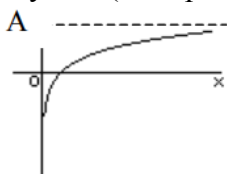
Ответ: 4

Ответы:

1	2	3	4	5
2	4	3	4	4

Тип задания: выбор нескольких вариантов правильных ответов из предложенных

6. Указать все утверждения, справедливые для графика функции, изображенного на рисунке. (выберите не менее двух ответов)



- 1) $\lim_{x \rightarrow \infty} f(x) = \infty$;
- 2) $\lim_{x \rightarrow \infty} f(x) = A$;
- 3) $\lim_{x \rightarrow 0} f(x) = -\infty$;
- 4) $\lim_{x \rightarrow 0} f(x) = -A$;

Ответ: 1, 3

7. Растения семейства Розоцветных (Rosaceae) отличаются от семейства Капустных (Brassicaceae) наличием:

- 1) нижних листьев, образующих прикорневую розетку
- 2) плода – яблоко, многоорешек (фрага), костянка
- 3) плода – стручка или стручочка
- 4) разнообразных листьев: сложных, простых

Ответ: 2, 4

8. Проходными рыбами являются

- 1) карп
- 2) горбуша
- 3) щука
- 4) лосось
- 5) окунь

Ответ: 2, 4

9. Какие из перечисленных сведений обязательно должны содержаться на этикетке коллекционного экземпляра?

- 1) описание местообитания добытого экземпляра
- 2) дата добычи
- 3) место добычи

4) информация о способе добычи

5) фамилия коллектора

Ответ: 2, 3, 5

10. Какие из перечисленных видов костных рыб наиболее характерны в пресноводных озерах

1) омуль

2) карась

3) горбуша

4) гольян

5) минтай

Ответ: 2, 4

Тип заданий: установление соответствия между элементами в предложенных вариантах или хронологическая последовательность

11. Установите соответствие по основным понятиям и определениям.

	СИСТЕМА		ПРИ УСЛОВИИ, ЧТО
.	определенная	А	свободные члены всех ее уравнений равны нулю;
.	неопределенная	Б	хотя бы один из свободных членов уравнений системы равен нулю;
.	совместная	В	система имеет хотя бы одно решение;
.	несовместная	Г	система имеет более одного решения;
.	однородная	Д	система имеет одно решение.

Ответ: Д, Г, В, Б, А

12. Установите соответствие между названиями этапов онтогенеза с возрастными периодами

А. Латентный (скрытый) –

Б. Прегенеративный, или виргинильный, –

В. Генеративный –

Г. Сенильный, или старческий, –

1. от первого до последнего цветения.

2. покоящиеся семена.

3. с момента потери способности к цветению до отмирания.

4. от прорастания семени до первого цветения.

Ответ

А	Б	В	Г
2	4	1	3

13. Установите соответствие между особенностями строения дыхательной системы и классами, для которых эти особенности характерны.

1) Частично кожное дыхание	А) Земноводные
2) имеются воздушные мешки	Б) Птицы
3) легкие имеют губчатое строение	
4) отношение поверхности кожи к	

поверхности легких 2:3	
5) легкие представлены полыми мешками	
6) дыхание двойное	

Ответ: 1-А; 2-Б; 3-Б; 4-А; 5-А; 6 – Б.

14. Установите соответствие между названиями этапов онтогенеза с возрастными периодами

- Д. Латентный (скрытый) –
- Е. Прегенеративный, или виргинильный, –
- Ж. Генеративный –
- З. Сенильный, или старческий, –

- 5. от первого до последнего цветения.
- 6. покоящиеся семена.
- 7. с момента потери способности к цветению до отмирания.
- 8. от прорастания семени до первого цветения

Ответ:.

А	Б	В	Г
2	4	1	3

15. Установите соответствие между названием фаз митоза и процессами, которые в данную фазу протекают

- А. Профаза
- Б. Метафаза
- В. Анафаза
- Г. Телофаза

1. Хромосомы располагаются в экваториальной плоскости клетки. В конце фазы заканчивается формирование ахроматинового веретена. Хроматиды постепенно отталкиваются и разъединяются, их связывает только центромера.
2. Хромосомы деспирализуются, становятся плохо заметными. На каждом из полюсов вокруг хромосом воссоздается ядерная оболочка. Формируются ядрышки, веретено деления исчезает.
3. Ядро увеличивается в объеме, в нем становится заметным клубок толстых нитей – хромосом. Постепенно исчезает ядрышко, растворяется ядерная оболочка. Начинается формирование ахроматинового веретена.
4. Начинается с деления центромеры. Каждая из хроматид становится отдельной хромосомой. Сокращение нитей ахроматинового веретена увлекает их к противоположным полюсам клетки.

Ответ:

А	Б	В	Г
3	1	4	2

Тип заданий: Прочитайте текст и запишите правильный развернутый ответ

16. Найти координаты вектора \vec{AB} по заданным координатам точек А (1;2;1) В(-1;5;1).

Ответ: (-2;3;0)

17. Перечислите основные этапы гербаризации растений

Ответ: Сбор проводить в сухую погоду. Собрать только нормально развитые растения. Вместе с растением положить заполненную черновую этикетку. В ней указать место сбора растения, местообитание, степень распространения и дату сбора. Травянистые растения собирать со всеми их частями — надземными и подземными побегами, корнями, цветками. Если имеются плоды (даже незрелые), их надо собирать обязательно. Ни в коем случае не срывать или вытягивать растение из земли, а надо тщательно его выкапывать. Выкопанные экземпляры освободить от приставшей земли (сухую землю отряхнуть, вязкую — лучше смыть). Собранные растения сушить под прессом в газетах, ежедневно их меняя. Растения сохнут неодновременно, поэтому их достают из пресса постепенно, досушивая остальные.

18. Какие экологические группы рыб имеются в связи с разнообразием условий водной среды?

Ответ:

Экологические группы рыб:

- 1) морские – это рыбы, постоянно живущие в морских водоемах.
- 2) пресноводные – рыбы, всю жизнь проводящие в пресных водоемах, таких как озера, пруды, реки. Например: окунь, щука и др.
- 3) проходные – рыбы, совершающие протяженные нерестовые миграции из морских водоемов в пресные, или наоборот. Рыб, обитающих в море, но для размножения поднимающихся в реки, называют анадромными (лососевые, осетровые); рыб, живущих в пресных водоемах, но для нереста уходящих в море называют катадромными (угорь).
- 4) полупроходные рыбы – это рыбы, обитающие в пресных или морских водоемах, но способные жить в эстуариях рек (плотва, речная камбала).

19. Перечислите основные этапы гербаризации растений

Ответ: Сбор проводить в сухую погоду. Собрать только нормально развитые растения. Вместе с растением положить заполненную черновую этикетку. В ней указать место сбора растения, местообитание, степень распространения и дату сбора. Травянистые растения собирать со всеми их частями — надземными и подземными побегами, корнями, цветками. Если имеются плоды (даже незрелые), их надо собирать обязательно. Ни в коем случае не срывать или вытягивать растение из земли, а надо тщательно его выкапывать. Выкопанные экземпляры освободить от приставшей земли (сухую землю отряхнуть, вязкую — лучше смыть). Собранные растения сушить под прессом в газетах, ежедневно их меняя. Растения сохнут неодновременно, поэтому их достают из пресса постепенно, досушивая остальные.

20. Что такое окуляр-микрометр и объект микрометра и для чего они предназначены?

Ответ. Окуляр-микрометр используют для определения размеров микроскопических объектов. Окуляр-микрометр представляет собой стеклянную пластинку с выгравированной на стекле шкалой. Для определения размеров объекта в микрометрах следует установить цену деления окуляра-микрометра и умножить ее на соответствующие цифры, полученные при измерении объекта. Объект-микрометр – это прибор для установления размеров микроскопических объектов, представляющий собой предметное стекло с мерной шкалой в 1 мм, разделенной на 100 частей. Цена каждой части обычно равна 10 мкм.

ТЕСТОВЫЕ ЗАДАНИЯ

Тестовые задания по ПК-1

Тип задания: выбор одного правильного варианта из предложенных вариантов ответов

1. Искусство сохранения шкур позвоночных для изучения и демонстрации называется:

- А) таксидермия
- Б) анатомия
- В) таксономия

Ответ: 1

2. Техника добычи косуль:

- 1) С подхода
- 2) Из-под гончих собак
- 3) Облавой (загоном)
- 4) Подманиванием
- 5) Все перечисленное

Ответ: 5

3. Двигатель - это:

- 1. Источник энергии, преобразующейся в механическую работу, обеспечивающую движение автомобиля;
- 2. Источник шума, преобразующийся в механическую работу, обеспечивающего движение автомобиля;
- 3. Устройство, преобразующее тепловую энергию в механическую работу, обеспечивающее движение автомобиля;
- 4. Нет правильного ответа.

Ответ: 3

Обоснование: *Это вид теплового двигателя, в котором топливная смесь сгорает в рабочей камере внутри двигателя. Полученная при этом тепловая энергия преобразуется в механическую работу.*

4. Какую инновационную стратегию используют фирмы, имеющие сильные рыночные и технологические позиции?

- 1) Наступательную;
- 2) Оборонительную;
- 3) Имитационную.

Ответ: 1

5. Какой нормативный документ является основой осуществления охоты и сохранения охотничьих ресурсов, согласно Федерального закона №209 от 24.09.2009 г.?

- 1) Федеральный закон от 24 июля 2009 г. №209-ФЗ «Об охоте и сохранении охотничьих ресурсов и о внесении изменений в отдельные законодательные акты Российской Федерации»;
- 2) «Правила охоты» утверждены приказом Министерства природных ресурсов и экологии Российской Федерации от 24.07.2020 N 477;
- 3) «Об определении видов разрешений охоты и параметров осуществления охоты в охотничьих угодьях Республики Саха (Якутия)» утверждены Указом Главы Республики Саха (Якутия) от 01 апреля 2021 г. №1786;
- 4) Закон Республики Саха (Якутия) от 19.04.2013 г. 1193-З №1279-IV «Об охоте и о сохранении охотничьих ресурсов».

Ответ: 2

6. Период появления орудий охоты с кремневыми и костяными наконечниками:

- 1) средний палеолит
- 2) неолит
- 3) бронзовый век
- 4) железный век

Ответ: 1

7. Какой нормативный документ является основой осуществления охоты и сохранения охотничьих ресурсов, согласно Федерального закона №209 от 24.09.2009 г.?

- 1) Федеральный закон от 24 июля 2009 г. №209-ФЗ «Об охоте и сохранении охотничьих ресурсов и о внесении изменений в отдельные законодательные акты Российской Федерации;
- 2) «Правила охоты» утверждены приказом Министерства природных ресурсов и экологии Российской Федерации от 24.07.2020 N 477;
- 3) «Об определении видов разрешений охоты и параметров осуществления охоты в охотничьих угодьях Республики Саха (Якутия)» утверждены Указом Главы Республики Саха (Якутия) от 01 апреля 2021 г. №1786;
- 4) Закон Республики Саха (Якутия) от 19.04.2013 г. 1193-З №1279-IV «Об охоте и о сохранении охотничьих ресурсов».

Ответ: 2

8. Целью охотничьего хозяйства является:

- 1) Сохранение биологического разнообразия и генофонда животного мира.
- 2) Оздоровления населения за счет занятия одним из самых здоровых видов отдыха - охотой и рыбалкой.
- 3) Все перечисленные.

Ответ: 3

9) Сколько детенышей бывает у медведя

- 1) 2-5
- 2) 2 -4
- 3) 1-3
- 4) 1 -2

Ответ: 3

10. Первые «Стандарты промыслово-охотничьих собак»: зырянской, карельской, вогульской, остяцкой и вотской лаек были утверждены в

- 1) 1870 г.
- 2) 1890 г.
- 3) 1925 г.
- 4) 1950 г.
- 5) 1955 г.

Ответ: 3

11. Понятие «биоэтика» сформулировал:

- 1) Гиппократ;
- 2) Поттер;
- 3) Парацельс;
- 4) Пинель.

Ответ: 2

12. Внутренние факторы инстинктивного поведения ...

- 1) биологические часы
- 2) потребность
- 3) эмоции
- 4) гуморально-гормональные отклонения в организме

Ответ: 4

13. Общее число особей популяции или общая масса особей на определенной территории – это ...

- 1) Индекс численности,
- 2) Плотность популяции,
- 3) Обилие популяции,
- 4) Экологическая пирамида.

Ответ: 3

14. 1. Преобладающая функция бурой жировой ткани это

- 1) запастись жиром и ограничивать теплопотери.
- 2) запастись жиром и обеспечивать теплопотери.
- 3) обеспечивать теплопотери.
- 4) обеспечение теплопродукции

Ответ: 1

Ответ:

1	2	3	4	5	6	7	8	9	10	11	12	13	14
1	5	3	1	2	1	2	3	3	3	2	4	3	1

Тип задания: выбор нескольких вариантов правильных ответов из предложенных

15. Трофей, помимо прочего имеет ценность:

1. Научную
2. Физическую
3. Эстетическую
4. Воспитательную
5. Спортивную

Ответ: 1, 3, 4

16. На добор копытных животных отводятся:

- 1) Одни сутки, не считая дня ранения.
- 2) Двое суток с начала преследования
- 3) Трое суток включая день ранения.
- 4) Одни сутки

Ответ: 1, 4

17. По назначению машины подразделяют на

1. транспортные
2. почвообрабатывающие
3. буровые
4. посевные
5. уборочные

Ответ: 2, 4, 5

18. Специфическими инструментами управления проектом являются:

- 1) Определение проекта,
- 2) Постановка задачи,
- 3) Установление промежуточных этапов,
- 4) Завершение проекта.

Ответ: 1, 2

19. Технологии мониторинга промысловых животных

- 1) Зимний маршрутный учет
- 2) Фотоловушки
- 3) GPS глонасс трекер
- 4) по следу животных

Ответ: 1,2,3.

20. Какие виды из перечисленных животных могут добываться без лицензии?

- 1) ондатра
- 2) кабарга
- 3) лось
- 4) соболь
- 5) бурундук

Ответ: 1, 5

21. Какие виды охоты осуществляются в Российской Федерации?

- 1) промысловая охота; любительская и спортивная охота; охота в целях регулирования численности охотничьих ресурсов;
- 2) охота в целях осуществления научно-исследовательской деятельности; образовательной деятельности; охота в целях акклиматизации, переселения и гибридизации охотничьих ресурсов;
- 3) охота в целях содержания и разведения охотничьих ресурсов в полувольных условиях или искусственно созданной среде обитания; охота в целях ведения традиционного образа жизни и осуществления традиционной хозяйственной деятельности;

Ответ: 1,2,3.

22. Выберите из перечисленных ниже виды, находящиеся под охраной и включенные в Красную книгу РС (Я)

- 1) росомаха
- 2) кабарга
- 3) рысь
- 4) речная выдра
- 5) белый медведь

Ответ: 4, 5

23. Перечислить основные биологические особенности млекопитающих

- 1) развитая центральная нервная система
- 2) нижняя челюсть прикрепляется непосредственно к черепу
- 3) эндотермность
- 4) детеныши выкармливаются молоком

Ответ: 1, 2, 4

24. Объекты и способы охоты с русской псовой борзой ...

- 1) заяц

- 2) водоплавающая птица
 - 3) кабан
 - 4) волк
 - 5) глухарь
- Ответ: 1, 4

25. Согласно этическому антропоцентризму поведение и поступки человека определяются

- 1) Интересами социальной группы
- 2) Материальными потребностями человека
- 3) Врожденными биологическими потребностями
- 4) Моральным долгом
- 5) Профессиональными обязательствами
- 6) Национальными интересами
- 7) Волей Бога

Ответ: 2, 3

26. Лидером (вожаком) становится особь, обладающая такими качествами как ...

- 1) агрессивность
- 2) большим индивидуальным опытом
- 3) когнитивными способностями
- 4) сильный тип нервной системы
- 5) физическая сила и выносливость
- 6) нет правильного ответа

Ответ: 1, 4, 5

27. Вариант задания 6. Возрастная структура популяции зависит?

- 1) Определяется внешними условиями,
- 2) Зависит от жизненного цикла вида,
- 3) Зависит от интенсивности смертности,
- 4) Зависит от величины рождаемости,
- 5) Размеров популяции.

Ответ: 3, 4

28. Факторы окружающей среды

- 1) Биотические
- 2) Абиотические
- 3) Антропогенные
- 4) Кормовые

Ответ: 1, 2, 3

Тип заданий: установление соответствия между элементами в предложенных вариантах или хронологическая последовательность

29. Установить соответствие с обработкой и процессом работы

А. Первичная обработка добытых животных	1. Общий осмотр, первичная расчистка шкур и шкурок от грязи и крови. Биометрия.
Б. Вторичная обработка шук и зверей и шкурок птиц (скорняжные работы, собственно	2.Обезжиривание 3.Мездрение

выделка)	4.Препарирование 5.Сушка и разбивка
----------	--

Ответ: А-1, 4 Б- 2, 3, 5

30. Установите правильную последовательность обработки шкуры:

1. Снятие, просушка, придание формы.
2. Снятие, обезжиривание, правка.
3. Снятие, обкатка в барабане, правка.

Ответ: 2

31. Установите соответствие между видом смазочных материалов и их маркой

1	Моторное	А	Литол-24
2	Трансмиссионное	Б	М-10-Г
3	Гидравлическое	В	ТМ-2-18
4	Пластичная смазка	Г	МГ-22-А

Ответ

1	Б
2	В
3	Г
4	А

32. Выберите последовательность компонентов цепи питания:

- 1) ондатра
- 2) фитопланктон
- 3) карась
- 4) дафния (низшее ракообразное)

Ответ: 2, 4, 3, 1

33. Установите соответствие

Какие специальные комплекты программ используют офисные технологии?	1. Microsoft Word, 2. Microsoft Excel, 3. Microsoft Access, 4. Microsoft Project, 5. Power Point.
---	---

Ответ: 1, 2, 3, 4.

34. Выберите последовательность компонентов пастбищной цепи питания:

- 1) сосна
- 2) дятел
- 3) личинка шелкопряда
- 4) ястреб

Правильный ответ: 1, 3, 2, 4

35. В случае установления государственному охотничьему инспектору, осуществляющему государственный надзор на территории субъекта Российской Федерации инвалидность какая сумма выплачивается в зависимости от группы инвалидности. Привести в соответствие

1 инвалиду I группы	А 750 000 рублей
2 инвалиду II группы	Б 375 000 рублей

3 инвалиду III группы	В. 1 125 000 рублей
-----------------------	---------------------

Ответ: 1- Б, 2 –А, 3- В.

36. Установите правильную последовательность

1. Проведение внутрихозяйственного устройства, определение границ охотпользования, закрепление территории.
2. Добыча охотничьих ресурсов, закрепление территории, определение границ, проведение внутрихозяйственного устройства
3. Закрепление территории, определение границ, проведение внутрихозяйственного устройства, подписание охотхозяйственного соглашения.

Ответ: 3

37. Привести в соответствие

1.Какими болезнями песец переболевает	А) Дикование
	Б) Бешенство
	В) Туляремия
	Г) Пастереллез

Ответ: 1 – А, Б; В.

38. Привести в соответствие

Группа заболеваний собак, вызванных ленточными червями ...	А туляремия
	Б пироплазмозы
	В цестодозы
	Г глистозы
	Д нематодозы
	Е туляремия

Ответ: 1 –В.

39. Расположите в логической последовательности стадии, через которые психологически проходит человек, адаптируясь к мысли о смерти?

- а) депрессия(4)
- б) просьба об отсрочке(3)
- в) принятие(5)
- г) стадия отрицания(1)
- д) протест(2)

Ответ: г, д, б, а, в

40. Отметьте временной период стадий развития психической деятельности, отметьте соответствие:

период	сроки
1. Пренатальный период	А) от рождения до 9-14 дней
2. Ранний постнатальный период	Б) до рождения
3. Ювенильный период	В) с 9-14 дней до полового созревания

Ответ: 1- Б, 2 – А, 3- В

41. Определить строение желудка у разных видов животных:

1)	Однокамерный желудок	а)	Олень
		б)	Лошадь
2)	Многокамерный желудок	в)	Коза

	г) Волк
	д) Собака

Ответ: 1 – б, г, д; 2 – а, в.

42. Привести соответствие

Организмы	
3. Пойкилотермные	А. Беспозвоночные
4. Гомойотермные	Б. Микроорганизмы
	В. Суслики
	Г. Еж
	Д. Колибри

Ответ: 1-А, Б, 2- В, Г, Д.

Тип заданий: Прочитайте текст и запишите правильный развернутый ответ

43. Какие 4 промера берут у млекопитающих?

Ответ: Длина головы и туловища, длина хвоста, длина задней ступни без когтей, высота уха)

44. Как может осуществляться охота?

Ответ: Охота может осуществляться как одним охотником, так и коллективно с участием двух и более охотников, которые осуществляют совместные действия (коллективная охота).

45. Антифризы - это низкотемпературные охлаждающие жидкости, являющиеся смесью _____ с дистиллированной водой.

Ответ: различных присадок

46. Что такое проектно-исследовательская деятельность?

Ответ: проектно-исследовательская деятельность – это вид учебно-познавательной деятельности, направленный на решение творческой задачи с неизвестным заранее решением. При этом результат проекта – это продукт, решающий обозначенную проблему, а результат исследования – это знание, отвечающее на поставленный вопрос.

47. Какова роль информационных технологий в современном мире?

Ответ: роль информационных технологий в современном мире невозможно недооценить. Они играют ключевую роль в развитии экономики, улучшении коммуникаций и способствуют сокращению времени и затрат на выполнение задач. ИТ-технологии также повлияли на повседневную жизнь каждого человека, упрощая доступ к информации, образованию и развлечениям. Коммуникационные технологии позволяют людям общаться и сотрудничать без преград и границ. Технологический прогресс в информационных технологиях непрерывно меняет общество и оказывает значительное влияние на рынок труда. Все больше профессий и бизнес-моделей становятся зависимыми от ИТ, что требует соответствующих навыков и знаний. Они также предоставляют новые возможности для инноваций, создания новых продуктов и услуг, и повышения эффективности в различных сферах. Например, в медицине ИТ-технологии применяются для улучшения диагностики, лечения и управления медицинскими данными; в образовании - для обеспечения дистанционного обучения, доступа к онлайн-курсам и информационным ресурсам; государственные организации и администрация используют ИТ для повышения эффективности и улучшения качества предоставляемых услуг. Таким образом, информационные технологии являются основой современного мира, обеспечивая людям удобство, эффективность и новые возможности. Их роль продолжает расти, и они

становятся неотъемлемой частью нашего повседневного существования и развития общества.

48. Какой метод относительного учета численности охотничьих животных в зимнее время Вы знаете?

Ответ:

Маршрутный учет зверей по следам на снегу (ЗМУ) или общий зимний маршрутный последовой учет зверей. Это один из наиболее обычных. Популярных и широко применявшихся длительное время методов учета, сравнительно простой и недорогой, но не дающий показателей плотности населения учитываемых животных. Предполагается, что количество следов, пересеченных маршрутом имеет прямую связь с численностью животных в районе маршрута. В результате рассчитывается показатель учета – количество следов на единицу длины маршрута. На маршрутах учитываются копытные – лось, дикий северный олень и другие олени, косуля, кабарга, кабан; хищники из семейства собачьих и куньих, рысь; зайцы, белка.

Одновременно можно определить численность тетерева, рябчика, обыкновенного и каменного глухарей, дикуши, белой, серой, тундровой и бородатой куропаток и фазана, а также получить относительные показатели плотности популяции выдры, норки, песца. ЗМУ обычно проводится в постпромысловый период: с 25 января по 10 марта. Для проведения ЗМУ пригодна большая часть территории России с устойчивым снежным покровом.

49. В какие сроки осуществляется охота на лося

Ответ: все половозрастные группы с 15 сентября по 10 января, взрослые самцы с 1 сентября по 30 сентября

50. Под любительским охотничьим хозяйством понимают:

Ответ:

1) физическое или юридическое лицо, имеющие закрепленные за ним охотничьи угодья с целью эксплуатации госохотфонда для получения дохода.

2) юридическое лицо имеющее закрепленные охотничье – рыболовные угодья с целью удовлетворения его членов в отдыхе и получения дохода для реализации уставных целей.

51. Основные каналы коммуникации диких животных _____

Ответ: Визуальный, химический, акустический.

52. Период развития зародыша в матке суки называется _____

Ответ: Щенность

53. Законы, регулирующие охоту на животных, лавируют между интересами животных, охотников (иногда охота для них — часть культурной идентичности и единственный способ пропитания) и тех, кто подвергается опасности, живя рядом с местами обитания хищников. Что запрещает российский закон «Об утверждении Правил охоты»?

Ответ: Использовать в качестве приманки живых животных с признаками увечий и ранений

54. Приобретение и накопление в онтогенезе индивидуального опыта в соответствии с конкретными условиями среды обитания особи — это:

Ответ: научение

55. При каких условиях в зимний период наблюдается наиболее сильный замор рыбы?

Правильный ответ: Содержание кислорода в водоеме зависит от двух факторов – растворимости и притока свежей воды. Растворимость газа понижается с ростом температуры, то есть в оттепель ниже, чем в мороз. Притока свежей воды в отсутствие втекающих речек и ручьев нет. Таким образом, в оттепель в озерах, не имеющих притоков, следует ожидать самого низкого содержания кислорода в воде и, следовательно, наибольшей гибели рыбы от замора.

56. Как развивается адаптация к высокой температуре _____

Правильный ответ: Развивается путем повышения теплоотдачи и снижения теплопродукции.

ТЕСТОВЫЕ ЗАДАНИЯ

Тестовые задания по ПК-2

Тип задания: выбор одного правильного варианта из предложенных вариантов ответов

1. Предпромысловый учет проводится:

- 1) весной;
- 2) летом;
- 3) осенью;
- 4) зимой

Ответ: 3

2. Под управлением инвестиционным портфелем понимается совокупность методов, которые обеспечивают:

1. Сохранение первоначально вложенных средств
2. Достижение максимально возможного уровня доходности
3. Снижение уровня риска
4. Все ответы верные
5. Все ответы неверные

Ответ: 4

Обоснование Управление портфелем представляет собой организацию финансовых активов инвестора, призванную снизить риски и максимально увеличить прибыль. Это позволяет принимать взвешенные решения об инвестировании и использовать торговые стратегии.

3. Процесс приспособления организмов к изменениям факторов среды жизни называется

...

- 1) адаптацией
- 2) толерантностью
- 3) сукцессией
- 4) фотосинтезом

Ответ: 1

4. Перечислить природные зоны Якутии

1. Тундра, лесотундра, лесная
2. Северная тайга, южная тайга, смешанные леса
3. Тундра, лесостепь, полупустыня

Ответ: 1

5. Средства федерального бюджета, выделенные на природоохранную деятельность, расходуются на

- 1) природоохранные мероприятия, включенные в состав целевых государственных природоохранных программ
- 2) все природоохранные мероприятия
- 3) природоохранные мероприятия в отдельных субъектах РФ

Ответ: 1

6. К разрешенным видам охот относятся:

- 1) Любительская и спортивная охота
- 2) В целях осуществления научной деятельности
- 3) Промысловая охота

4) В целях осуществления традиционного образа жизни КМНС

5) Все перечисленные

Ответ: 5

7. Основные задачи охотничьего хозяйства:

А) Осуществление биотехнических мероприятий, направленных на увеличение численности охотничьих животных, проведение искусственного дичеразведения, вселение новых видов, обеспечивающих более полное использование кормовой емкости угодий и повышение их продуктивности.

Б) Научно обоснованное, рациональное использование охотничьих ресурсов; организация заготовки и переработки пушнины, мяса, дичи, сопутствующей продукции (грибов, ягод, лекарственно-технического сырья), развитие таксидермии.

В) Все ответы верны.

Ответ: 2

8. Причины, способствующие усугублению экологической ситуации в России – это

1) переход страны от плановой централизованной системы управления к рыночной экономике

2) преобладание ресурсодобывающих и ресурсоемких секторов в структуре экономики

3) низкая эффективность механизмов природопользования и охраны окружающей среды

4) низкий уровень развития промышленности

Ответ: 2

Ответы:

1	2	3	4	5	6	7	8
3	4	1	1	1	5	2	2

Тип задания: выбор нескольких вариантов правильных ответов из предложенных

9. Какие методы в основном применяются для учета численности копытных?

1) ЗМУ

2) метод шумового прогона

3) авиаучет

4) методом отлова

5) учет в местах концентраций

Ответ: 1, 2, 3, 5

10. Реальные инвестиции выступают как совокупность вложений в реальные экономические активы, к которым относятся:

1. Материальные ресурсы

2. Нематериальные активы

3. Банковские депозиты

4. Финансовые инструменты

Ответ: 1, 2

Обоснование: Реальные инвестиции - долгосрочные вложения средств в материальное производство, в материально-вещественные виды деятельности. Р.И., в основном капитал (капитальные вложения), характеризуются отраслевой, воспроизводственной и технологическими структурами, пропорции которых во многом определяют эффективность накопления. В обстановке усиливающейся интернационализации производства существенно расширяется экспорт капитала, в частности возрастает объем внешних инвестиций.

11. К живому веществу биосферы относят:

- 1) деревья
- 2) почву
- 3) грибы
- 4) мхи
- 5) торф

Ответ: 1, 3, 5

12. Категория охотничьих угодий согласно Приказу Минприроды РФ №335:

1. Наиболее крупная таксономическая единица
2. Леса, тундры
3. Хвойные вечнозеленые, хвойные листопадные
4. Альпийские луга, сельхозугодья

Ответ: 2, 4

13. Органы управления природоохранной деятельностью специальной компетенции

- 1) Минсельхоз РФ, МЧС РФ, МВД РФ
- 2) Министерство здравоохранения и социального обеспечения
- 3) Органы местного самоуправления
- 4) территориальные органы

Ответ: 1, 2

14. Что является организационно- правовыми формами организации хозяйства (предприятий)?

- 1) ИП, ЧП, ООО, АО, родовая община.
- 2) ПК, МУП, МП.
- 3) Хозяйственные товарищества, крестьянское хозяйство.
- 4) Все выше перечисленные ответы.

Ответ: 1, 2

15. К числу основных промысловых пушных зверей не относятся:

- 1) соболь
- 2) выдра
- 3) колонок
- 4) лисица
- 5) бурундук

Ответ: 2, 5

16. Для чего проводят подкормку охотничьих животных:

- 1) Для оказания помощи животным в зимний период.
- 2) Для закрепления животных на территории охотничьего хозяйства.
- 3) Для улучшения кормовых условий.
- 4) Для более эффективной охоты.

Ответ 1,2, 3

Тип заданий: установление соответствия между элементами в предложенных вариантах или хронологическая последовательность

17. Выберите правильную последовательность проведения оценки величины запасов растительного сырья на ключевых участках

1. Определение урожайности лекарственного растения на заросли ($M \pm m$);

2. Определение площади ключевого участка (S);
 3. Определение процента площади ключевого участка, занятой лекарственным растением (%^S);
 4. Оценка величины эксплуатационного запаса сырья (M - 2 m) x S x %^S / 100
- Ответ: 2, 3, 1, 4.

18. Установите соответствие между типами и видами инвестиционных проектов

1. По длительности осуществления вложений	А. за счет собственных средств, кредита, государственного бюджета
2. Способам финансирования	Б. кратко-, средне- и долгосрочные
3. Интенсивности вложения средств	В. Крупные инвестиции с коротким сроком окупаемости или вкладываемые поэтапно с длительным сроком возврата
4. Размерам вложения средств	Г. крупные, средние, мелкие

Ответ: 1.-Б, 2.- А, 3.- А, 4.- Г.

19. Установите соответствие между характеристиками и типами сукцессий: к каждой позиции, данной в первом столбце, подберите соответствующую позицию из второго столбца

1. восстановление леса после пожара	1.первичная сукцессия
2. происходит медленно	2.вторичная сукцессия
3. заболачивание территории	
4. развитие после нарушения биоценоза	
5. освоение организмами территорий, на которых ранее жизнь отсутствовала	

Ответ: 1-2; 2-1; 3-2; 4-2; 5-1

20. Установите правильную последовательность:

1. Расчет лесосеки, рубка, последующее восстановление.
2. Определение объемов рубок, закладка пробной площадки, рубка леса.
3. Организация нижнего склада, прокладка волоков, вывоз хлыстов.

Ответ: 1

21. Привести соответствие

1. Экономический механизм управления природоохранной деятельностью включает	А. экономическую оценку природных объектов и ресурсов
	Б. страхование гражданской ответственности владельцев автотранспорта
	В. установление лимитов на выбросы и сбросы загрязняющих веществ
	Г. установление гражданской ответственности

Ответ: 1-А, В.

22. Установите правильную последовательность

1. Проведение внутривладельческого устройства, определение границ охотпользования, закрепление территории.
2. Добыча охотничьих ресурсов, закрепление территории, определение границ, проведение внутривладельческого устройства
3. Закрепление территории, определение границ, проведение внутривладельческого устройства, подписание охотхозяйственного соглашения.

Ответ: 3

23. Установите соответствие между примерами и экологическими факторами: к каждой позиции, данной в первом столбце, подберите соответствующую позицию из второго столбца

1. наводнение	1. биотический фактор
2. изменение влажности воздуха	2. абиотический фактор
3. увеличение численности продуцентов	
4. замерзание водоема зимой	
5. распространение вируса гриппа	
6. осенний перелет птиц	

Ответ: 1-2; 2-2; 3-1; 4-2; 5-1; 6-1

24. Установите соответствие между примерами и экологическими факторами: к каждой позиции, данной в первом столбце, подберите соответствующую позицию из второго столбца

1. наводнение	1. биотический фактор
2. изменение влажности воздуха	2. абиотический фактор
3. увеличение численности продуцентов	
4. замерзание водоема зимой	
5. распространение вируса гриппа	
6. осенний перелет птиц	

Ответ: 1-2; 2-2; 3-1; 4-2; 5-1; 6-1

Тип заданий: Прочитайте текст и запишите правильный развернутый ответ

25. Какие методы относительного учета численности зверей используются?

Ответ:

- 1) ЗМУ (зимний маршрутный учет зверей по следам на снегу);
- 2) Учет крупных зверей в местах их вероятного пребывания или концентрации;
- 3) Учет копытных на реву (олени, лоси);
- 4) Учет копытных по экскрементам;
- 5) Учет белок, кротов и мышевидных грызунов методом отлова;

26. Субъектами инвестиционной деятельности, осуществляющими вложения собственных, заемных или привлеченных средств, являются _____

Ответ: инвесторы

27. Кто создал учение о биосфере и что входит в состав биосферы?

Ответ:

Целостное учение о биосфере создал русский ученый Владимир Иванович Вернадский (1863-1945), В 1926 г. он опубликовал специальную монографию «Биосфера», в которой

сформулировал представление о биосфере, как об особой охваченной жизнью оболочке Земли, состав, структура и энергетика которой обусловлены прошлой и современной деятельностью живых организмов. В.И. Вернадский обосновал геологическую преобразующую роль живых организмов и указал, что живые организмы являются основной геологической силой, которая создала биосферу и поддерживает ее состояние в настоящее время.

В состав биосферы входит:

1. Все живое вещество Земли (биомасса всех существующих видов растений, микроорганизмов и животных);
2. Биогенное вещество – органические и органоминеральные соединения, созданные деятельностью живых организмов на протяжении истории Земли: каменный уголь, горючие сланцы, нефть, природный газ, кислород воздуха, сапропели, торф и т.д.);
3. Косное вещество – неорганические горные породы и вода, являющиеся субстратом для происхождения и развития жизни на Земле;
4. Биокосное вещество – результат взаимодействия живого и неживого вещества (почвы, илы, осадочные породы и т.д.), т.е. продукт синтеза живого и неживого вещества.

28. Объясните причину изреживания насаждений с возрастом.

Ответ:

- 1) почвы становятся более сухие и плотные.
- 2) Борьба за выживание, более слабые отстают в росте и отмирают.
- 3) Отмирание перестойных деревьев.

29. Основной признак, характерный для территорий (зон) экологического бедствия

Ответ: глубокие необратимые изменения природной среды

30. Под пропускной способностью охотничьего хозяйства понимается:

Ответ:

- 1) Объем или масса проходящего за единицу времени вещества через ее сечение.
- 2) Способность территории хозяйства обеспечить охотой одновременно определенное число охотников.
- 3) Деятельность, связанная с поиском, выслеживанием, преследованием охотничьих ресурсов.

31. Под качеством природной среды понимают _____

Ответ: ее способность воспроизводить жизнь на Земле с сохранением природных экосистем и биоразнообразия

32. Что Вы знаете о возрастной структуре популяций животных как метода мониторинга за состоянием популяции?

Ответ:

Численное соотношение различных категорий организмов в составе популяции рассматривается как демографическая структура популяций. При этом имеется в виду соотношение половых и возрастных групп. Изменение этих показателей влияют на темпы репродукции, а соответственно на общую численность популяции и ее изменения во времени. Возрастная структура популяции – это соотношение различных возрастных групп организмов в составе популяции. В популяции любого вида растений или животных обнаруживаются разные возрастные группы особей. Условно в популяции можно выделить три экологические группы:

- 1) предрепродуктивная – группа особей, возраст которых не достиг способности воспроизведения;

- 2) репродуктивная – группа, воспроизводящая новые особи;
- 3) пострепродуктивная – особи, утратившие способность участвовать в воспроизведении новых поколений.

Длительность этих возрастов по отношению к общей продолжительности жизни сильно варьирует у разных организмов. Например, у многих животных первый период самый длинный. Ярким примером могут служить насекомые – поденки, у которых предрепродуктивный период достигает 3 лет, а репродуктивный занимает всего от 2 – 3 часов до 1 суток. У американской цикады предрепродуктивный период составляет 17 лет. Но есть виды, особи которых, едва появившись на свет, начинают интенсивно размножаться (большинство бактерий). Обычно наибольшей жизнеспособностью отличаются популяции, в которых все возраста представлены относительно равномерно. Такие популяции называют нормальными.

Если в популяции преобладают старческие особи, это однозначно свидетельствует о наличии отрицательных факторов в её существовании, нарушающих воспроизводительные функции. Такие популяции рассматривают как регрессивные, или вымирающие. Требуется срочные меры по выявлению причин такого состояния и их исключения.

Популяция, представленная в основном молодыми особями, рассматриваются как внедряющиеся, или инвазионные. Жизненность их обычно не вызывает опасений, но велика вероятность вспышек чрезмерно высокой численности особей, поскольку в таких популяциях не сформировались трофические и другие связи. Особенно опасно, если такие популяции представлены видами, которые здесь ранее отсутствовали. В таком случае популяции обычно находят и занимают свободную экологическую нишу и реализуют свой потенциал размножения, интенсивно увеличивая численность.

Если популяция находится в нормальном или близком к нормальному состоянию, человек из неё может изымать то количество особей или биомассу (последний показатель обычно используется применительно к растительным сообществам), которая прирастет за промежуток времени между изъятиями, ясно, что изыматься должны прежде всего особи после репродуктивного возраста (окончившие размножение). Если преследуется цель получения определенного продукта, то возраст, пол или другие характеристики популяций корректируются с учетом поставленной задачи.

Анализ возрастной структуры помогает прогнозировать численность популяции на протяжении жизни ряда ближайших поколений.

ЭКСПЕРТНОЕ ЗАКЛЮЧЕНИЕ
На фонды оценочных средств (ФОС)
Основной профессиональной образовательной программы
Высшего образования по направлению подготовки
06.03.01 Биология профиль “Охотоведение”

Представленный на экспертизу единый фонд оценочных средств (далее ФОС) представляет собой комплект методических материалов, нормирующих процедуры оценивания результатов обучения, позволяющий оценить достижение запланированных результатов, заявленных в данной образовательной программе. ФОС включает оценочные средства – фонд контрольных заданий, а также описание форм и процедур, предназначенных для определения качества освоения обучающимися учебного материала для оценки уровня сформированности компетенций.

Качество оценочных средств обеспечивает достоверность и качественность результатов оценивания уровня знаний студентов по дисциплинам, практикам, предусмотренным утвержденным учебным планом образовательной программы.

Распределение тестовых заданий по компетенциям и дисциплинам в соответствии с учебным планом, разработанным в соответствии с требованиями ФГОС по направлению подготовки 06.03.01 Биология профиль “Охотоведение”.

Представленный на экспертизу ФОС рекомендуется к использованию при проведении текущего контроля, промежуточной аттестации по освоению универсальных, общепрофессиональных и профессиональных компетенций студентов, обучающихся по образовательной программе направления подготовки 06.03.01 Биология профиль “Охотоведение”.

НИИ прикладной
экологии Севера СВФУ
Главный научный сотрудник –
ученый секретарь



Величенко Валерий Владимирович